



THE BALANCE

Volume. 8 Issue no.50 (May-Jun 2023)



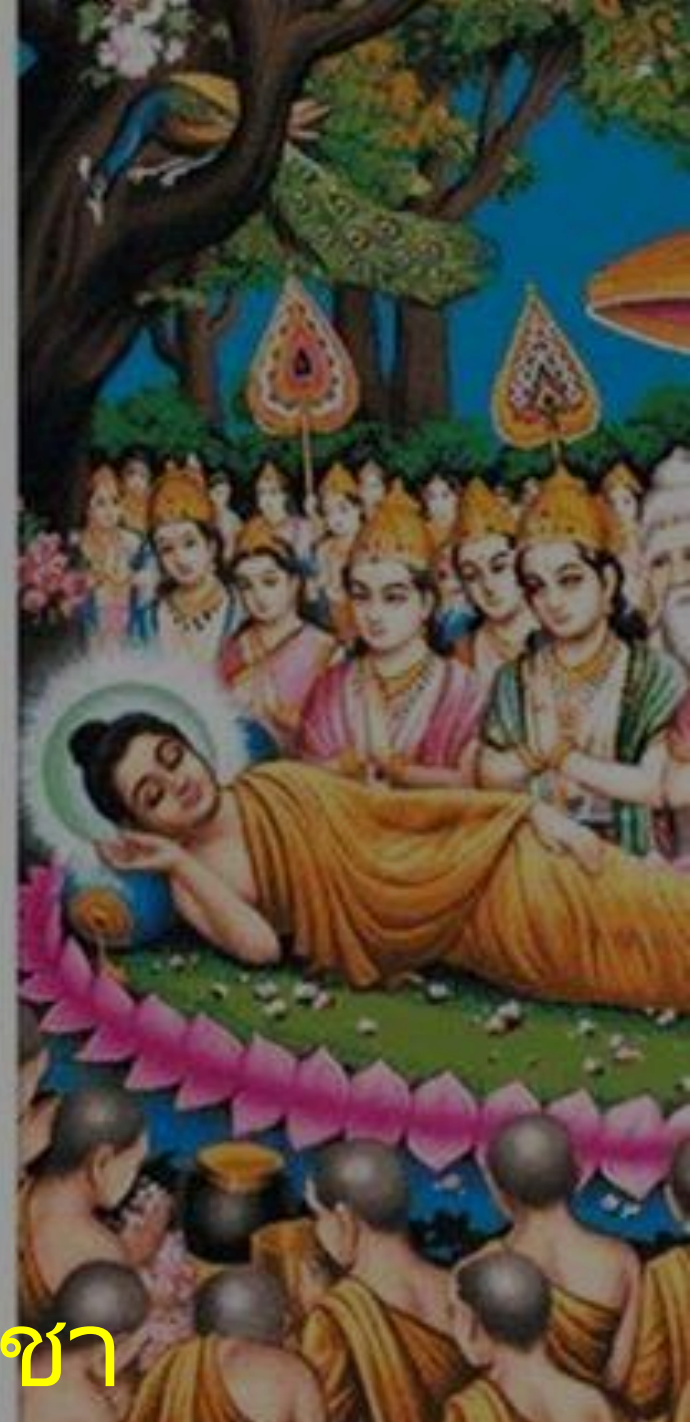
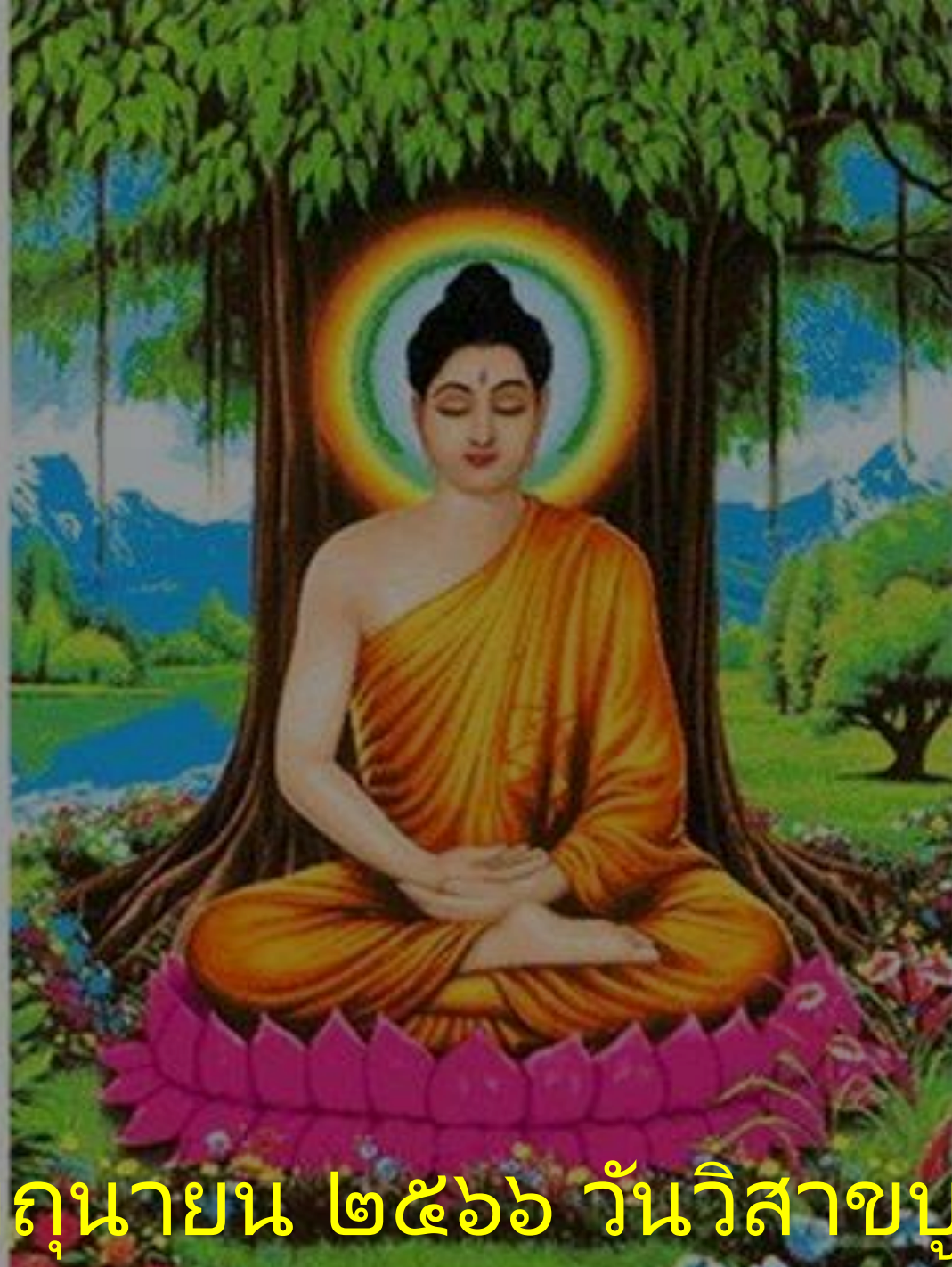
๓ มิถุนายน ๒๕๖๖

วันเฉลิมพระชนมพรรษา

สมเด็จพระนางเจ้าสุทิดา พัชรสุธาพิมลลักษณ

พระบรมราชินี

ทรงพระเจริญ



๓ มิถุนายน ๒๕๖๖ วันวิสาขบูชา

สารบัญ

- คุยกับ บ.ก.
- ประวัติความเป็นมา วันวิสาขบูชา
- อัปเดตจุด “ฉีดวัคซีนโควิดฟรี 2566” มีที่ไหนบ้าง”
- เก็บมาฝาก " หน้ากากอนามัย แน่ใจใหม่กว่าใส่ถูกต้อง "
- สารคดี "6 เทคนิคการแต่งโต๊ะทำงานตามหลักฮวงจุ้ย เสริมดวงให้หน้าที่การงาน"

บ.ก. ทักทาย

สวัสดีท่านผู้บริหาร พนักงาน และบริษัทในเครือ AGE ทุกท่าน THE BALANCE ฉบับประจำเดือน พ.ค. - มิ.ย. เข้าสู่ครึ่งปีหลังของปี 2566 แล้วนะคะ ขอให้ทุกท่านขยัน อดทน ตั้งใจปฏิบัติงานตามที่ได้รับมอบหมาย ให้สำเร็จลุล่วงไปด้วยดี ที่สำคัญอย่าลืมดูแลสุขภาพกันด้วยนะคะ ในเดือน มิถุนายน นี้ มีวันสำคัญทางศาสนา คือวันวิสาขบูชา บก.ฯ จึงได้นำประวัติความเป็นมา มาเล่าสู่กันฟัง รวมถึงข้อมูล สถานที่ฉีดวัคซีน โควิด-19 และสาระ เกร็ดความรู้มาฝากท้ายเล่มด้วยค่ะ อย่าลืมติดตามนะคะ ทาง บก.ฯ หวังว่าท่านจะได้รับประโยชน์จาก THE BALANCE ฉบับนี้ แล้วพบกันฉบับหน้าค่ะ

❖ ประวัติความเป็นมาของวันวิสาขบูชา

วันวิสาขบูชา เป็นวันที่สมเด็จพระอรหันตสัมมาสัมพุทธเจ้า ประสูติ ตรัสรู้ และปรินิพพาน ซึ่งเกิดขึ้นในวันและเดือนเดียวกัน คือ ในวันเพ็ญ (ขึ้น ๑๕ ค่ำ) เดือนหก หรือเดือนเวสสาขะ พระจันทร์เสวยวิสาขฤกษ์เหตุการณ์ดังกล่าวนี้ได้เกิดขึ้นเมื่อกว่าสองพันห้าร้อยปีมาแล้ว ในห้วงระยะเวลาที่ต่างกันคือ

- ❖ ครั้งแรก เมื่อพระพุทธเจ้าประสูติเป็นเจ้าชายสิทธัตถะ โอรสพระเจ้าสุทโธทนะ และ พระนาง สิริมหามายา แห่งกรุงกบิลพัสดุ์ โดยประสูติที่ป่าลุมพินีวัน ณ เขตแดนรอยต่อระหว่างกรุงกบิลพัสดุ์ของฝ่ายพระราชบิดากับกรุงเทวทหะของฝ่ายพระราชมารดา
- ❖ ครั้งที่สอง เกิดเมื่อเจ้าชายสิทธัตถะ ออกทรงผนวชได้ ๖ ปี พระชนมายุ ๓๕ พรรษา ได้ตรัสรู้พระอนุตรสัมมาสัมโพธิญาณ เป็นอรหันตพระสัมมาสัมพุทธเจ้า ณ ริมฝั่งแม่น้ำเนรัญชรา ประเทศมคธปัจจุบันคือที่ตั้งพุทธคยา
- ❖ ครั้งที่สาม เกิดเมื่อพระอรหันตสัมมาสัมพุทธเจ้า เสด็จดับขันธ ปรินิพพาน เมื่อพระชนมายุ ๘๐ พรรษา ณ เมืองกุสินารา

เหตุการณ์สำคัญทั้งสามประการนี้ เกิดขึ้นในวันและเดือนเดียวกัน ทางจันทรคติ ซึ่งนับวันขึ้นแรม ตามวิธีการโคจรของดวงจันทร์ เป็นหลักในการกำหนดวัน เดือนและปีซึ่งยังคงใช้กันมาอยู่จนถึงทุกวันนี้ ควบคู่กันไปกับการกำหนดวัน เดือนและปีทางสุริยคติ ซึ่งเป็นไปตามวิธีการโคจรของดวงอาทิตย์ นับเป็นเรื่องอัศจรรย์ซึ่งยังไม่เคยมีการประจวบกันเช่นนี้แก่ผู้หนึ่งผู้ใด และเหตุการณ์หนึ่งเหตุการณ์ใดมาก่อนจนตราบเท่าปัจจุบันแต่ความอัศจรรย์ดังกล่าว ก็ยังไม่เทียบเท่ากับการอุบัติของพระอรหันตสัมมาสัมพุทธเจ้าขึ้นมาในโลก และได้ทรงประดิษฐานพระพุทธศาสนาเพื่ออนุเคราะห์โลกให้เกิดประโยชน์สุขแก่มนุษยชาติและสัตว์โลกทั้งมวลวันวิสาขบูชาจึงนับว่าเป็นวันสำคัญสูงสุดในพระพุทธศาสนา เป็นวันที่ก่อให้เกิดพระพุทธเจ้า ผู้ตรัสรู้พระธรรมและนำมาสั่งสอนแก่สรรพสัตว์ และพระสงฆ์สาวกผู้สืบพระศาสนาต่อมาจนถึงปัจจุบัน



อัปเดตจุด “ฉีดวัคซีนโควิดฟรี 2566” สาธารณสุขใกล้บ้านคุณ

จากแนวโน้มการแพร่ระบาดของโควิดสายพันธุ์ใหม่หลังสงกรานต์ เราสามารถฉีดวัคซีนโควิดฟรี 2566 ได้ที่ไหนบ้าง

เรารวมข้อมูลมาให้แล้วจากการเปิดประเทศและมีงานเทศกาลใหญ่อย่างสงกรานต์และปีใหม่ ทำให้จำนวนนักท่องเที่ยวหลังไหลเข้ามาเที่ยวไทยเป็นจำนวนมาก แต่ขณะเดียวกันก็ทำให้การแพร่ระบาดของโควิดเพิ่มขึ้นด้วยเช่นกัน ล่าสุดกรมควบคุมโรค พบผู้ป่วยโควิดรายใหม่เพิ่มขึ้น 2.5 เท่าของสัปดาห์ก่อนหน้า และคาดว่าหลังสงกรานต์จะมีผู้ป่วยที่ติดเชื้อโควิดสายพันธุ์ XBB.1.16 ซึ่งแพร่กระจายเข้ามาไทย และติดเชื้อได้ดีกว่าเดิมถึง 2 เท่า

ศูนย์บริการสาธารณสุข

สำหรับผู้ที่พักอาศัยอยู่ในกรุงเทพฯ สามารถเข้ารับการฉีดวัคซีนโควิดได้ที่ศูนย์บริการสาธารณสุขทั้ง 69 แห่ง เปิดให้บริการทุกวันศุกร์ ยกเว้นวันหยุดนักขัตฤกษ์ ตั้งแต่เวลา 13.00 - 15.00 น. สามารถเข้ารับบริการโดยจองคิวฉีดวัคซีนผ่านแอปพลิเคชัน QueQ หรือ Walk in ไปที่ศูนย์บริการฯ ได้เลย แต่ทั้งนี้ควรสอบถามไปยังศูนย์บริการฯ ก่อนทุกครั้ง เนื่องจากวัคซีนมีจำนวนจำกัด วัคซีนที่ให้บริการได้แก่ ไฟเซอร์ (ฝาสีแดง, ฝาสีส้ม, ฝาสีม่วง, ฝาสีเทา (Bivalent) ใช้เป็นวัคซีนเข็มกระตุ้น สำหรับผู้มีอายุ 12 ปีขึ้นไป) วัคซีน AstraZeneca และภูมิคุ้มกันสำเร็จรูป (LAAB)



สอบถามเพิ่มเติม สำนักอนามัย กรุงเทพมหานคร โทร 0 2203 2883



สำนักอนามัย กรุงเทพมหานคร

เบอร์ศูนย์บริการสาธารณสุข 69 แห่งในกทม.

ศูนย์บริการสาธารณสุขสุขพื้นที่ใกล้เคียง ถนนพระรามสอง



ติดต่อ 69 ศูนย์บริการสาธารณสุข

กรุงเทพมหานคร

ดุสิต	ศูนย์บริการสาธารณสุข 17	02-591-6306
	ศูนย์บริการสาธารณสุข 31	02-270-7885
ดอนเมือง	ศูนย์บริการสาธารณสุข 90	02-565-5253
บางเขน	ศูนย์บริการสาธารณสุข 3	02-567-0681
	ศูนย์บริการสาธารณสุข 19	02-860-7285
บางพลี	ศูนย์บริการสาธารณสุข 24	02-579-1342
สายไหม	ศูนย์บริการสาธารณสุข 66	02-529-4628
สามเสน	ศูนย์บริการสาธารณสุข 81	02-536-0963
หลักสี่	ศูนย์บริการสาธารณสุข 13	02-926-2695

กรุงเทพมหานคร

วังทอง	ศูนย์บริการสาธารณสุข 4	02-246-7553
	ศูนย์บริการสาธารณสุข 52	02-278-5096
คูขี้	ศูนย์บริการสาธารณสุข 6	02-310-6993
	ศูนย์บริการสาธารณสุข 38	02-241-6378
ปิ่นเกล้าและบางพลี	ศูนย์บริการสาธารณสุข 20	02-235-0004
พญาไท	ศูนย์บริการสาธารณสุข 11	02-271-1122
พญาศรี	ศูนย์บริการสาธารณสุข 1	02-226-5897
	ศูนย์บริการสาธารณสุข 9	02-262-0473
จตุจักร	ศูนย์บริการสาธารณสุข 2	02-251-7735 ต่อ 37
วังทองหลาง	ศูนย์บริการสาธารณสุข 15	02-561-8190
ดินสอพอง	ศูนย์บริการสาธารณสุข 13	02-232-7875
วังจันทน์	ศูนย์บริการสาธารณสุข 25	02-273-2660

กรุงเทพมหานคร

คลองเตย	ศูนย์บริการสาธารณสุข 10	02-256-2628
	ศูนย์บริการสาธารณสุข 41	02-249-1995
บางพลัด	ศูนย์บริการสาธารณสุข 12	02-291-7637 ต่อ B
	ศูนย์บริการสาธารณสุข 38	02-211-0360
บางเขน	ศูนย์บริการสาธารณสุข 8	02-361-6761
	ศูนย์บริการสาธารณสุข 32	02-531-1773
บางศรี	ศูนย์บริการสาธารณสุข 23	02-233-6320
บางเขน	ศูนย์บริการสาธารณสุข 5	02-216-1067
	ศูนย์บริการสาธารณสุข 16	02-251-2970
ศรีนคร	ศูนย์บริการสาธารณสุข 34	02-331-9436
สามเสน	ศูนย์บริการสาธารณสุข 7	02-264-2427 ต่อ B
	ศูนย์บริการสาธารณสุข 55	02-296-2267
วังทอง	ศูนย์บริการสาธารณสุข 21	02-592-9277
ดอนเมือง	ศูนย์บริการสาธารณสุข 37	02-362-5242
สาม	ศูนย์บริการสาธารณสุข 14	02-211-9154
	ศูนย์บริการสาธารณสุข 63	02-675-0945

กรุงเทพมหานคร

คลองจั่น	ศูนย์บริการสาธารณสุข 64	02-548-0426
คันนายาว	ศูนย์บริการสาธารณสุข 69	02-278-6971
บางพลัด	ศูนย์บริการสาธารณสุข 35	02-314-3950
จันทน์	ศูนย์บริการสาธารณสุข 50	02-375-3897
	ศูนย์บริการสาธารณสุข 56	02-510-4785
วังทอง	ศูนย์บริการสาธารณสุข 22	02-246-8035 ต่อ 7
	ศูนย์บริการสาธารณสุข 57	02-246-8856
ปิ่นเกล้า	ศูนย์บริการสาธารณสุข 43	02-540-5615 ต่อ 6
จตุจักร	ศูนย์บริการสาธารณสุข 40	02-543-0393
	ศูนย์บริการสาธารณสุข 46	02-209-0320
ดินสอพอง	ศูนย์บริการสาธารณสุข 68	02-372-2225
คลองจั่น	ศูนย์บริการสาธารณสุข 44	02-508-7920

กรุงเทพมหานคร

คลองจั่น	ศูนย์บริการสาธารณสุข 28	02-860-6290
ดอนเมือง	ศูนย์บริการสาธารณสุข 29	02-470-5483
ปิ่นเกล้า	ศูนย์บริการสาธารณสุข 29	02-434-9490
ทวีวัฒนา	ศูนย์บริการสาธารณสุข 07	02-441-4680
บางพลี	ศูนย์บริการสาธารณสุข 26	02-485-0014
	ศูนย์บริการสาธารณสุข 27	02-485-1000
	ศูนย์บริการสาธารณสุข 36	02-466-5267
บางพลัด	ศูนย์บริการสาธารณสุข 35	02-472-5436
บางพลัด	ศูนย์บริการสาธารณสุข 30	02-423-0234
บางพลัด	ศูนย์บริการสาธารณสุข 31	02-434-7323 ต่อ 5

กรุงเทพมหานคร

ทุ่งครุ	ศูนย์บริการสาธารณสุข 54	02-426-3514
	ศูนย์บริการสาธารณสุข 59	02-463-5621
บางพลัด	ศูนย์บริการสาธารณสุข 42	02-475-2052
บางพลัด	ศูนย์บริการสาธารณสุข 65	02-453-0635
บางพลัด	ศูนย์บริการสาธารณสุข 40	02-296-8671 ต่อ 2
ทวีวัฒนา	ศูนย์บริการสาธารณสุข 47	02-410-1810
	ศูนย์บริการสาธารณสุข 62	02-455-1771
คลองจั่น	ศูนย์บริการสาธารณสุข 39	02-427-7949
	ศูนย์บริการสาธารณสุข 58	02-426-1426
คลองจั่น	ศูนย์บริการสาธารณสุข 48	02-421-2147 ต่อ 9

กรุงเทพมหานคร

ทุ่งครุ	ศูนย์บริการสาธารณสุข 54	02-426-3514
	ศูนย์บริการสาธารณสุข 59	02-463-5621
บางขุนเทียน	ศูนย์บริการสาธารณสุข 42	02-415-2052
บางบอน	ศูนย์บริการสาธารณสุข 65	02-453-0636
บางแค	ศูนย์บริการสาธารณสุข 40	02-455-3871 ต่อ 2
ภาษีเจริญ	ศูนย์บริการสาธารณสุข 47	02-410-1810
	ศูนย์บริการสาธารณสุข 62	02-455-1771
ราษฎร์บูรณะ	ศูนย์บริการสาธารณสุข 39	02-427-7949
	ศูนย์บริการสาธารณสุข 58	02-428-4405
หนองแขม	ศูนย์บริการสาธารณสุข 48	02-421-2147 ต่อ 9





โรงพยาบาลคลองสามวา
สำนักงานแพทย์ กรุงเทพมหานคร

Walk in Vaccine Covid-19 Moderna (Bivalent)

เปิดให้บริการฉีดวัคซีน ป้องกันโควิด
สำหรับผู้มีอายุ 12 ปีขึ้นไป
วันอังคาร และ วันพฤหัสบดี
(ยกเว้นวันหยุดนักขัตฤกษ์)

ระหว่างเวลา 13.00-14.00 น.

เปิด Walk in (วันละ 60 ราย)

เริ่มวันอังคารที่ 2 พฤษภาคม 2566 เป็นต้นไป

สิ่งที่ต้องนำมาในวันมารับบริการฉีดวัคซีน
บัตรประชาชน หรือ Passport (กรณีชาวต่างชาติ)
และหลักฐานรับรองการได้รับวัคซีนป้องกันโควิด
สำหรับชาวต่างชาติ



ประกาศ ณ วันที่ 26 เมษายน 2566

ติดต่อสอบถาม โทร 02-150-1300
หรือ 064-557-6009(BFC)



ICONSIAM ICS

เปิดหน่วยบริการฉีดวัคซีนโควิด-19 แบบ Walk-In ที่ ICS (ตรงข้ามไอคอนสยาม)

ฟรี!

รับบริการฉีดวัคซีน MODERNA (Bivalent)

ทุกวันระหว่างวันที่ 1 - 12 พ.ค. 66
วันเสาร์ - อาทิตย์ที่ 20 - 21 และ 27 - 28 พ.ค. 66
(ปิดให้บริการ 13-14 พ.ค. ช่วงวันเลือกตั้ง)

ที่ ICS ชั้น 3 (ตรงข้ามไอคอนสยาม)
เวลา 10:00 – 14:00 น. (รับคิวสุดท้าย 13:30 น.)

ลงทะเบียนได้ที่หน้าจุดบริการฉีดวัคซีน

- แสดงเอกสารตัวจริง บัตรประชาชน / บัตรต่างดาว (บัตรสีชมพู) / PASSPORT สำหรับคนต่างชาติพำนัก หรือทำงานในประเทศไทย
- ผู้เข้ารับวัคซีน ต้องมีอายุ 12 ปีขึ้นไป
- ฉีดวัคซีน Moderna (Bivalent) รองรับ 2 สายพันธุ์ สำหรับเป็นเข็มกระตุ้น ตั้งแต่เข็ม 3 ขึ้นไป
- กรณีเคยติดเชื้อ COVID-19 หรือฉีดวัคซีนเข็มสุดท้าย เว้นอย่างน้อย 3 เดือน

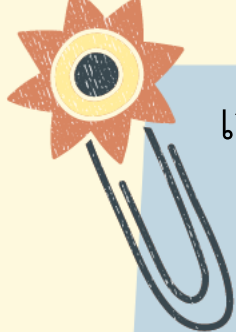


เดินทางโดยรถไฟฟ้าสายสีทอง
ลงสถานีเจริญนคร ทางออก 4



เดินทางโดยรถยนต์
จอดรถฟรี! ที่ ICS

สอบถามข้อมูลเพิ่มเติม เกี่ยวกับการให้บริการวัคซีนโควิด-19 :
โรงพยาบาลตากสิน โทร 02 437 0123 ต่อ 1115 หรือ ICS โทร 1338



เก็บมาฝาก...

แม้ว่าทุกคนใส่หน้ากากอนามัย แต่ทำไมถึงยังติดเชื้อและแพร่เชื้อได้อยู่ นั่นก็เพราะเรายังพบว่ามีคนที่ไม่ใส่หน้ากากอนามัยผิดวิธีอยู่จริงๆ แล้วหน้ากากอนามัยที่เราใส่อยู่ทุกวันนี้ เราใส่ถูกวิธีและช่วยป้องกันเชื้อโรคได้จริงหรือไม่ และควรใส่แบบไหนถึงจะถูกวิธี?

- ใส่ให้แนบสนิทกับใบหน้า โดยขอบของหน้ากากครอบตั้งแต่บริเวณจมูกถึงคาง
- เปลี่ยนหน้ากากอนามัยบ่อยๆ หลีกเลี่ยงการใช้ซ้ำ หากหน้ากากเปื้อนหรือชื้นให้รีบเปลี่ยนทันที
- หลีกเลี่ยงการสัมผัสด้านหน้าของหน้ากากระหว่างวัน หากต้องการถอดหน้ากากให้จับที่สายคล้องหูแทน นอกจากนี้ไม่ควรนำมือมาสัมผัสใบหน้า ตา จมูก ปาก ซึ่งเสี่ยงในการรับเชื้อโรคเข้าสู่ร่างกาย
- ไม่เก็บหน้ากากอนามัยไว้ในที่เสี่ยงต่อการสะสมของเชื้อโรค เช่น กระเป๋ากางเกง หรือวางบนโต๊ะขณะรับประทานอาหาร
- ล้างมือทุกครั้งก่อนและหลังการสวมใส่หน้ากากอนามัย
- ทิ้งหน้ากากอนามัยอย่างถูกวิธี เพื่อนำไปสู่กระบวนการกำจัดขยะติดเชื้อ

นอกจากการสวมหน้ากากอนามัยให้ถูกวิธีแล้ว ควรหมั่นล้างมือด้วยน้ำและสบู่ หรือแอลกอฮอล์ 70% ขึ้นไป โดยเฉพาะอย่างยิ่งหลังการไอจาม หรือสัมผัสสารคัดหลั่ง หากเอามือไปสัมผัสบริเวณใบหน้า อาจทำให้ติดเชื้อได้



หน้ากากอนามัย แบบใหม่ ว่าใส่ถูกต้อง?

ใส่ผิดวิธี = เสี่ยงติดโควิด



- ใส่ให้แนบสนิทกับใบหน้า ขอบของหน้ากากปิดตั้งแต่บริเวณจมูกถึงคาง
- เปลี่ยนหน้ากากอนามัยบ่อยๆ หลีกเลี่ยงการใช้ซ้ำ
- หลีกเลี่ยงการสัมผัสด้านหน้าของหน้ากากระหว่างวัน
- ไม่เก็บหน้ากากอนามัยไว้ในที่เสี่ยงต่อการสะสมของเชื้อโรค
- ล้างมือทุกครั้งก่อนและหลังการสวมใส่หน้ากากอนามัย
- ทิ้งหน้ากากอนามัยอย่างถูกวิธี เพื่อนำไปสู่กระบวนการกำจัดขยะติดเชื้อ



นอกจากการสวมหน้ากากอนามัยให้ถูกวิธีแล้ว ควรหมั่นล้างมือด้วยน้ำและสบู่ หรือแอลกอฮอล์ 70% ขึ้นไป โดยเฉพาะอย่างยิ่งหลังการไอ จาม หรือสัมผัสสารคัดหลั่ง หากเอามือไปสัมผัสบริเวณใบหน้า อาจทำให้ติดเชื้อได้

เทคนิคการแต่งโต๊ะทำงานตามหลักฮวงจุ้ย เสริมดวงให้หน้าที่การงาน

✓ การจัดตำแหน่งโต๊ะทำงาน

ควรตั้งโต๊ะทำงานให้อยู่ในมุมที่มองเห็นสภาพแวดล้อมห้องได้หมด ด้านหลังของเราควรเป็นผนังตั้งโต๊ะให้เอียงกับประตู และควรหันหลังให้กับมุมห้อง เพราะมุมห้อง จะช่วยเสริมอำนาจ ความสำเร็จ หนักแน่น และบารมีให้กับเรา

✓ เลือกทรงโต๊ะทำงานให้ถูกโฉลก

ขนาด และรูปทรงของโต๊ะทำงานก็สอดคล้องกับหลักของฮวงจุ้ยเช่นกันนะคะ แนะนำให้เลือกโต๊ะทำงานที่มีขนาดใหญ่ แต่อิงตามหลักที่ว่า สามารถหยิบของง่ายได้จากทุกจุดบนโต๊ะ ใช้งานได้เหมาะสม สะดวก การเลือกโต๊ะได้เหมาะสม จะช่วยแสดงให้เห็นถึงผลผลิต หรือผลงานที่ออกมeyer

✓ การเลือกเก้าอี้ทำงานให้เหมาะสมกับหลักฮวงจุ้ยในห้องทำงาน

เพราะชั่วโมงการทำงานในแต่ละวัน ยาวนานถึง 8 ชั่วโมงหรือมากกว่านั้น ดังนั้นการเลือกเก้าอี้จึงมีส่วนสำคัญมาก ไม่เพียงแค่คำนึงถึงความสบาย แต่ต้องใส่ใจในการหาเก้าอี้ที่ส่งผลต่อสุขภาพ เพื่อให้ห่างไกลจากอาการปวดหลัง ปวดกล้ามเนื้อ และปัญหาทางด้านกระดูก

✓ ของตกแต่งห้องทำงานตามหลักฮวงจุ้ย

ของตกแต่งเสริมฮวงจุ้ยเล็ก ๆ น้อย ๆ ก็ช่วยเพิ่มประสิทธิภาพการทำงาน ส่งผลให้เราทำงานได้เต็มที่ และยาวนานขึ้นได้ ซึ่งเทคนิคแต่งห้องทำงานด้วยของแต่งห้องตามหลักฮวงจุ้ยเป็นศาสตร์ง่าย ๆ ที่เราสามารถทำได้เองในห้อง เช่น น้ำมันหอมระเหย กลิ่นหอมจะนำพาโชคลาภ ,วางต้นไม้ขนาดเล็ก ช่วยเพิ่มออกซิเจนและสร้างอากาศบริสุทธิ์ให้กับห้องทำงานได้ ,การแก้วุ้นน้ำ หรือ หินนำโชค ไว้บนโต๊ะทำงาน นั้น จะช่วยดูดทรัพย์ รับพลังงานด้านดี รวมถึงสิ่งดี ๆ เข้ามาในห้องทำงาน



THANKS

