

## สรุปผลการสำรวจปัจจัยความผูกพันและความผูกพันของบุคลากรต่อองค์กร ประจำปี 2564

แบบสอบถามฉบับนี้จัดทำขึ้น มีจุดมุ่งหมายเพื่อให้การดำเนินการจัดทำแผนการปรับปรุงองค์กร โดยการมุ่งเน้นด้านทรัพยากรมนุษย์ และเพื่อวิเคราะห์ปัจจัยที่มีผลต่อความผูกพันและความผูกพันของบุคลากรกับบริษัท เอเชีย กรีน เอนเนอจี จำกัด (มหาชน) และบริษัทในเครือ โดยนำผลการวิเคราะห์มาใช้ในการปรับปรุง และจัดทำแผนการเสริมสร้างความผูกพันของบุคลากรให้สอดคล้องกับแนวทางการพัฒนาองค์กรจึงขอความร่วมมือให้ท่านตอบแบบสอบถามตามความเป็นจริง โดยแบบสอบถามชุดนี้แบ่งเป็น 5 ส่วน ดังนี้

- |                  |  |   |     |
|------------------|--|---|-----|
| <b>ส่วนที่ 1</b> | คำถามเกี่ยวกับข้อมูลส่วนบุคคล  | 7 | ข้อ |
| <b>ส่วนที่ 2</b> | คำถามเกี่ยวกับแบ่งคำถามออกเป็น 6 ด้าน ดังนี้   |   |     |
|                  | 2.1 ด้านลักษณะงาน  | 5 | ข้อ |
|                  | 2.2 ด้านความมั่นคงและความก้าวหน้า  | 6 | ข้อ |
|                  | 2.3 ด้านเพื่อนร่วมงาน  | 5 | ข้อ |
|                  | 2.4 ด้านผู้บังคับบัญชา   | 8 | ข้อ |
|                  | 2.5 ด้านการเสริมสร้างแรงจูงใจ ค่าตอบแทนและสวัสดิการ  | 6 | ข้อ |
|                  | 2.6 ด้านสถานที่และสิ่งอำนวยความสะดวก   | 9 | ข้อ |
| <b>ส่วนที่ 3</b> | คำถามเกี่ยวกับความผูกพันของบุคลากรต่อองค์กร แบ่งคำถามออกเป็น 3 ด้าน ดังนี้   |   |     |
|                  | 3.1 ความพยายามทุ่มเทปฏิบัติงานเพื่อให้บรรลุวัตถุประสงค์ขององค์กร   | 6 | ข้อ |
|                  | 3.2 ความภาคภูมิใจและจงรักภักดีต่อองค์กร  | 5 | ข้อ |
|                  | 3.3 การดำรงสมาชิกภาพและเป็นส่วนหนึ่งขององค์กร  | 4 | ข้อ |
| <b>ส่วนที่ 4</b> | คำถามเกี่ยวกับความคาดหวังของพนักงาน ที่มีต่อการทำงานกับบริษัท  |   |     |
|                  | แบ่งคำถามออกเป็น 4 ข้อ ได้แก่ ความปลอดภัยในการทำงาน , สวัสดิการพนักงาน , ความก้าวหน้าในสายอาชีพ และสภาพแวดล้อมการทำงานที่เหมาะสม โดยให้พนักงานเลือกใส่ตัวเลขความคาดหวัง (มากที่สุด=5 / น้อยที่สุด=1) |   |     |
| <b>ส่วนที่ 5</b> | คำถามเกี่ยวกับข้อเสนอแนะ และความคิดเห็น  |   |     |
|                  | เป็นคำถามปลายเปิด (Open Ended Question) เพื่อให้พนักงานผู้ตอบแบบสอบถามสามารถเสนอแนะความคิดเห็นได้อย่างเป็นอิสระนอกเหนือจากคำถามที่กำหนดไว้   |   |     |
- หมายเหตุ** 1) คำถามในส่วนที่ 2, 3 และ 4 ได้กำหนดเกณฑ์การให้คะแนนโดยใช้วิธี Likert Scale มีคำตอบ 5 ระดับ

คะแนน	คำถามส่วนที่ 2, 3 & 4
	ระดับความคิดเห็น
5	มากที่สุด
4	มาก
3	ปานกลาง
2	น้อย
1	น้อยที่สุด

2) การแปลความหมายของข้อมูล ได้กำหนดเกณฑ์การพิจารณาขอบเขตของคะแนน เพื่อใช้ในการแปล

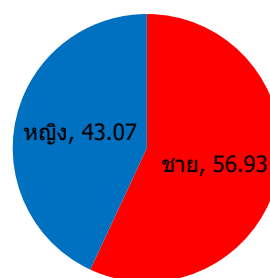
ความหมายของค่าเฉลี่ย ดังนี้

ค่าเฉลี่ย	การประมาณค่า 5 ระดับ
	ความหมาย
4.21-5.00	ระดับความคาดหวังมากที่สุด
3.41-4.20	ระดับความคาดหวังมาก
2.61-3.40	ระดับความคาดหวังปานกลาง
1.81-2.60	ระดับความคาดหวังน้อย
1.00-1.80	ระดับความคาดหวังน้อยที่สุด

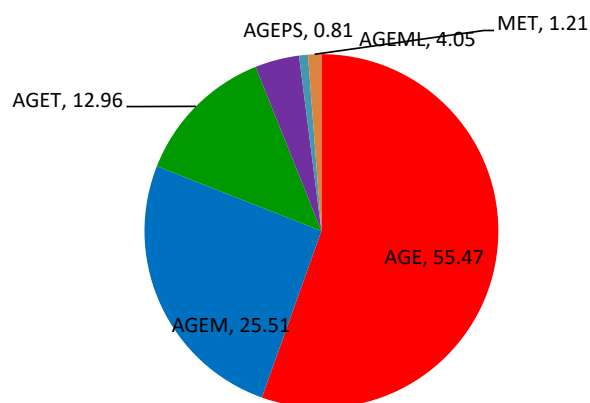
### สรุปข้อมูลผลการสำรวจ

#### ส่วนที่ 1 ข้อมูลทั่วไปของบุคคล

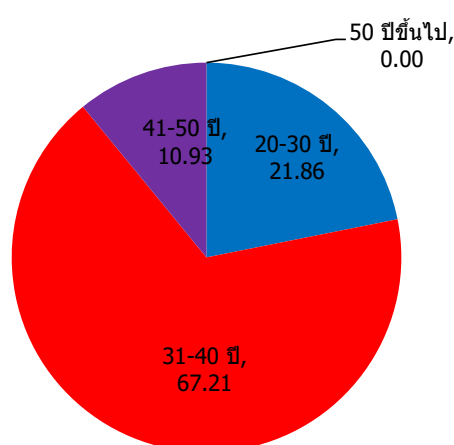
1.1 เพศ	จำนวน	ร้อยละ
ชาย	156	56.93
หญิง	118	43.07
<b>Total</b>	<b>274</b>	<b>100</b>



1.2 สังกัด	จำนวน	ร้อยละ
AGE	137	55.47
AGEM	63	25.51
AGET	32	12.96
AGEML	10	4.05
AGEPS	2	0.81
MET	3	1.21
<b>Total</b>	<b>247</b>	<b>100</b>

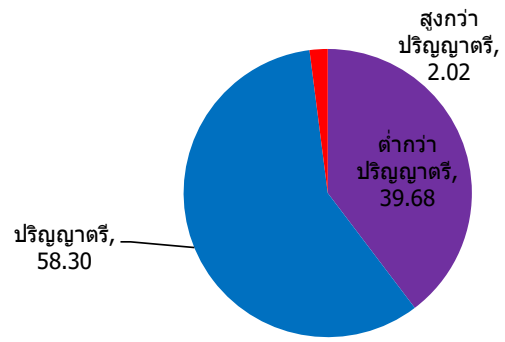


1.3 อายุ	จำนวน	ร้อยละ
20-30 ปี	54	21.86
31-40 ปี	166	67.21
41-50 ปี	27	10.93
50 ปีขึ้นไป	0	0.00
<b>Total</b>	<b>247</b>	<b>100</b>



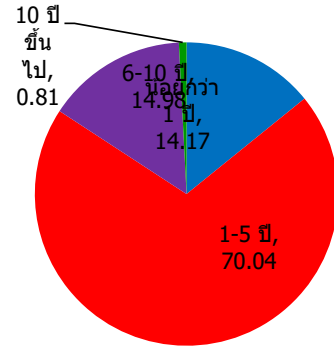
#### 1.4 ระดับการศึกษา

ต่ำกว่าปริญญาตรี	98	39.68
ปริญญาตรี	144	58.30
สูงกว่าปริญญาตรี	5	2.02
<b>Total</b>	<b>247</b>	<b>100</b>



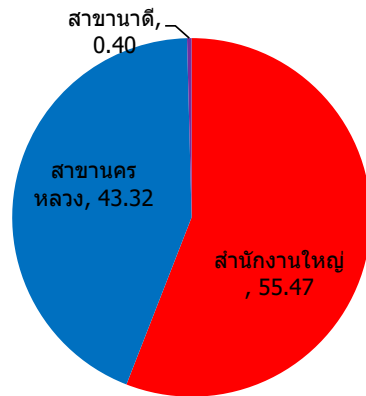
#### 1.5 อายุงาน

น้อยกว่า 1 ปี	35	14.17
1-5 ปี	173	70.04
6-10 ปี	37	14.98
10 ปีขึ้นไป	2	0.81
<b>Total</b>	<b>247</b>	<b>100</b>



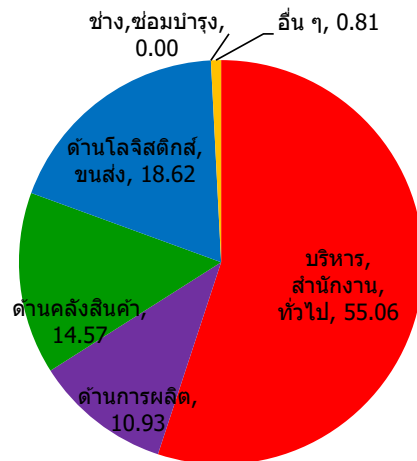
#### 1.6 สถานที่ปฏิบัติงาน

สำนักงานใหญ่	137	55.47
สาขานครหลวง	107	43.32
สาขานาคี	1	0.40
สาขาอื่นๆ	2	0.81
<b>Total</b>	<b>247</b>	<b>100</b>



#### 1.7 ลักษณะงาน

บริหาร,สำนักงาน,ทั่วไป	136	55.06
ด้านการผลิต	27	10.93
ด้านคลังสินค้า	36	14.57
ด้านโลจิสติกส์,ขนส่ง	46	18.62
ช่าง,ซ่อมบำรุง	0	0.00
อื่น ๆ	2	0.81
<b>Total</b>	<b>247</b>	<b>100</b>



จากผลการสำรวจในส่วนที่ 1 นี้ พบว่า

- 1) เพศชาย ทำแบบสอบถาม(56.93%) มากกว่าเพศหญิง(43.07%)
- 2) พนักงาน สังกัด AGE ทำแบบสอบถามเยอะที่สุด(55.47%) รองลงมาคือ AGEM(25.51%)
- 3) อายุตัวเฉลี่ยมากที่สุดอยู่ที่ 31-40 ปี(67.21%) ส่วนอายุงานเฉลี่ยมากที่สุดอยู่ที่ 1-5 ปี(70.04%) และระดับการศึกษา ส่วนใหญ่เป็นปริญญาตรี(58.30%)
- 4) สถานที่ทำงาน ส่วนใหญ่อยู่ที่สำนักงานใหญ่(55.47%) และลักษณะงานที่ทำส่วนใหญ่ เป็นงานบริหาร,สำนักงาน(55.06%)

## ส่วนที่ 2 ความผูกพัน

หัวข้อ	คะแนนเฉลี่ย (เต็ม 5 คะแนน)	การแปลผล
2.1 ด้านลักษณะงาน	4.15	มาก
2.2 ด้านความมั่นคงและความก้าวหน้า	3.98	มาก
2.3 ด้านเพื่อนร่วมงาน	4.32	มาก
2.4 ด้านผู้บังคับบัญชา	4.22	มากที่สุด
2.5 ด้านการเสริมสร้างแรงจูงใจ ค่าตอบแทนและสวัสดิการ	3.64	มาก
2.6 ด้านสถานที่และสิ่งอำนวยความสะดวก	3.70	มาก
รวมคะแนนเฉลี่ย	4.00	มาก

จากผลการสำรวจในส่วนที่ 2 พบว่า ในภาพรวมพนักงานมีความพึงพอใจในระดับ "มากที่สุด" ได้คะแนนเฉลี่ย 4 คะแนน จากคะแนนเต็ม 5.0 คะแนน

เมื่อวิเคราะห์เป็นรายหัวข้อพบว่า ความพึงพอใจด้านเพื่อนร่วมงาน ได้คะแนนมากที่สุดอยู่ที่ 4.32 คะแนน (86.40%) จากคะแนนเต็ม 5 คะแนน ส่วนด้านการเสริมสร้างแรงจูงใจ ค่าตอบแทนและสวัสดิการได้คะแนนน้อยที่สุดอยู่ที่ 3.64 คะแนน (72.80%) จากคะแนนเต็ม 5 คะแนน

## ส่วนที่ 3 ความผูกพันของบุคลากรต่อองค์กร

หัวข้อ	คะแนนเฉลี่ย (เต็ม 5 คะแนน)	การแปลผล
3.1 ความพยายามทุ่มเทปฏิบัติงานเพื่อให้บรรลุวัตถุประสงค์ขององค์กร	4.25	มากที่สุด
3.2 ความภาคภูมิใจและจงรักภักดีต่อองค์กร	3.88	มาก
3.3 การดำรงสมาชิกภาพและเป็นส่วนหนึ่งขององค์กร	3.72	มาก
รวมคะแนนเฉลี่ย	3.95	มาก

จากผลการสำรวจในส่วนที่ 3 พบว่า ในภาพรวมพนักงานมีความพึงพอใจในระดับ "มาก" ได้คะแนนเฉลี่ย 3.95 คะแนน จากคะแนนเต็ม 5.0 คะแนน

เมื่อวิเคราะห์เป็นรายหัวข้อพบว่า ความทุ่มเทปฏิบัติงานเพื่อให้บรรลุวัตถุประสงค์ขององค์กร ได้คะแนนมากที่สุด อยู่ที่ 4.25 คะแนน (85.00%) จากคะแนนเต็ม 5 คะแนน

ส่วนการดำรงสมาชิกภาพและเป็นส่วนหนึ่งขององค์กร ได้คะแนนน้อยที่สุดคือ 3.72 คะแนน (74.40%) จากคะแนนเต็ม 5 คะแนน

ส่วนที่ 4 คำถามเกี่ยวกับความคาดหวังของพนักงาน ที่มีต่อการทำงานกับบริษัท

หัวข้อ	คะแนนเฉลี่ย (เต็ม 5 คะแนน)	การแปลผล
4.1 ความปลอดภัยในการทำงาน	3.72	มาก
4.2 สวัสดิการพนักงาน	3.45	มาก
4.2 ความก้าวหน้าในสายอาชีพ	3.52	มาก
4.4 สภาพแวดล้อมการทำงานที่เหมาะสม	3.62	มาก
รวมคะแนนเฉลี่ย	3.58	มาก

จากผลการสำรวจในส่วนที่ 4 พบว่า ในภาพรวมพนักงานมีความคาดหวังทุกหัวข้อในระดับ "มาก" ในทุกหัวข้อ ได้คะแนนเฉลี่ย 3.58 คะแนน จากคะแนนเต็ม 5.0 คะแนน

เมื่อวิเคราะห์เป็นรายหัวข้อพบว่า ความปลอดภัยในการทำงานเป็นหัวข้อที่ได้คะแนนมากที่สุด อยู่ที่ 3.72 คะแนน (74.40%) จากคะแนนเต็ม 5 คะแนน ส่วนสวัสดิการพนักงานได้คะแนนน้อยที่สุด อยู่ที่ 3.45 คะแนน (69.00%) จากคะแนนเต็ม 5 คะแนน

ส่วนที่ 5 ข้อเสนอแนะ หรือความคิดเห็น

จากผลการสำรวจข้อมูลได้มีพนักงานได้ให้ข้อเสนอแนะให้องค์กรมีการพิจารณาปรับปรุงดังต่อไปนี้

1) เกี่ยวกับค่าจ้างและสวัสดิการของบริษัท

- 1.1 ควรทบทวนวันหยุดพักผ่อนให้กับพนักงานที่ใช้วันหยุดพักผ่อนไม่หมด
- 1.2 เงินช่วยเหลือค่าโทรศัพท์และระบบ โครงข่ายอินเทอร์เน็ตสำหรับพนักงานเพื่อติดต่อประสานงาน

2) เกี่ยวกับสภาพแวดล้อม อาคาร สถานที่

- 2.1 บางจุดของตัวอาคารเริ่มทรุดโทรม มีน้ำรั่ว และเป็นอันตราย
- 2.2 บางจุดยังไม่มีแสงไฟมากพอ
- 2.3 ห้องน้ำมีจำนวนน้อยเกินไป เมื่อเทียบกับจำนวนของพนักงาน

3) เกี่ยวกับเกี่ยวกับลักษณะการทำงาน ระบบงาน และการพัฒนาศักยภาพของพนักงาน

- 3.1 ควรจัดให้มีการอบรม เรื่องการสื่อสารกับเพื่อนร่วมงาน การให้เกียรติ การเคารพซึ่งกันและกัน
- 3.2 ควรลดขั้นตอน หรือระบบในบางอย่างของการทำงาน
- 3.3 พนักงานควรรับฟังเหตุผล และข้อเสนอแนะของกันและกัน

4) เกี่ยวกับเครื่องมือ/อุปกรณ์การทำงาน

- 4.1 อุปกรณ์ หรือเครื่องใช้ไฟฟ้าบางอย่าง เป็นรุ่นเก่าและมีปัญหาค่อนข้างบ่อย
- 4.2 ระบบน้ำของบริษัทมีปัญหาค่อนข้างบ่อย รวมถึงการอุดตันของท่อ

สรุปผลการสำรวจข้อมูล

สรุปผลการสำรวจข้อมูลโดยเมื่อพิจารณาเกี่ยวกับรายละเอียดปัจจัยส่วนบุคคลพบว่าผู้ที่ตอบแบบสอบถามส่วนใหญ่ จะอยู่ในกลุ่มช่วงอายุ 31-40 ปี ซึ่งพนักงานส่วนใหญ่จะมีระดับการศึกษาอยู่ในระดับชั้นปริญญาตรี มีอายุงาน โดยเฉลี่ย 1-5 ปี และปฏิบัติงานประจำสำนักงานใหญ่และสาขานครหลวงในจำนวนที่ใกล้เคียงกัน

ซึ่งเมื่อพิจารณาร่วมกันปัจจัยในส่วนที่ 2 ความผาสุก, ส่วนที่ 3 ความผูกพันของบุคลากรต่อองค์กร แสดงให้เห็นความสอดคล้องว่าปัจจัยความผาสุกและความผูกพันของพนักงานมีความสัมพันธ์กันและสอดคล้องกัน โดยรวมอยู่ในระดับ "มาก" ส่วนความคาดหวังของ พนักงานในส่วนที่ 4 ทั้ง 4 หัวข้อ พนักงานความคาดหวังโดยรวมอยู่ในระดับ "มาก"

และเมื่อพิจารณาคำถามรายหัวข้อ แสดงให้เห็นว่าการแสดงความคิดเห็นในส่วนที่ 2 ข้อ 2.5 ด้านการเสริมสร้างแรงจูงใจ ค่าตอบแทนและสวัสดิการ และข้อ 2.6 ด้านสถานที่และสิ่งอำนวยความสะดวก รวมถึงคำถามเรื่องความคาดหวังในส่วนที่ 4 ข้อ 4.2 สวัสดิการพนักงาน และ ข้อ 4.4 สภาพแวดล้อมที่เหมาะสมสอดคล้องกับส่วนที่ 5 คำถามเกี่ยวกับข้อเสนอแนะ และความคิดเห็น ซึ่งเป็นคำถามปลายเปิดให้พนักงานมีส่วนร่วมในข้อเสนอแนะทำให้เห็น

---

ได้ว่าองค์กรควรมีการพิจารณาปรับปรุงเกี่ยวกับภูมิทัศน์ในการทำงานให้เหมาะสมกับสภาพแวดล้อม และการปรับปรุงเกี่ยวกับสวัสดิการด้านสาธารณสุข โภ  
อาทิ ห้องน้ำ , ที่จอดรถ , ให้อยู่ในสภาพที่ดีและเพียงพอต่อการใช้งานของพนักงาน ซึ่งจะช่วยให้ได้รับความพึงพอใจที่ดีขึ้น และส่งผลที่ดีขึ้นใน  
การสำรวจในครั้งต่อไป

---