

สรุปผลการสำรวจปัจจัยความผูกพันและความผูกพันของบุคลากรต่อองค์กร ประจำปี 2566

แบบสอบถามฉบับนี้จัดทำขึ้น มีจุดมุ่งหมายเพื่อให้การดำเนินการจัดทำแผนการปรับปรุงองค์กร โดยการมุ่งเน้นด้านทรัพยากรมนุษย์ และเพื่อวิเคราะห์ปัจจัยที่มีผลต่อความผูกพันและความผูกพันของบุคลากรกับบริษัท เอเชีย กรีน เอนเนอจี จำกัด (มหาชน) และบริษัทในเครือ โดยนำผลการวิเคราะห์มาใช้ในการปรับปรุง และจัดทำแผนการเสริมสร้างความผูกพันของบุคลากรให้สอดคล้องกับแนวทางการพัฒนาองค์กรจึงขอความร่วมมือให้ท่านตอบแบบสอบถามตามความเป็นจริง โดยแบบสอบถามชุดนี้แบ่งเป็น 5 ส่วน ดังนี้

ส่วนที่ 1 คำถามเกี่ยวกับข้อมูลส่วนบุคคล 8 ข้อ

ส่วนที่ 2 คำถามเกี่ยวกับความผูกพัน แบ่งคำถามออกเป็น 6 ด้าน ดังนี้

2.1 ด้านลักษณะงาน 4 ข้อ

2.2 ด้านความมั่นคงและความก้าวหน้า 4 ข้อ

2.3 ด้านเพื่อนร่วมงาน 4 ข้อ

2.4 ด้านผู้บังคับบัญชา 4 ข้อ

2.5 ด้านการเสริมสร้างแรงจูงใจ ค่าตอบแทนและสวัสดิการ 3 ข้อ

2.6 ด้านสถานที่และสิ่งอำนวยความสะดวก 5 ข้อ

ส่วนที่ 3 คำถามเกี่ยวกับความผูกพันของบุคลากรต่อองค์กร แบ่งคำถามออกเป็น 3 ด้าน ดังนี้

3.1 ความพยายามทุ่มเทปฏิบัติงานเพื่อให้บรรลุวัตถุประสงค์ขององค์กร 6 ข้อ

3.2 ความภาคภูมิใจและจงรักภักดีต่อองค์กร 4 ข้อ

ส่วนที่ 4 คำถามเกี่ยวกับความคาดหวังของพนักงาน ที่มีต่อการทำงานกับบริษัท

แบ่งคำถามออกเป็น 5 ข้อ ได้แก่ ความปลอดภัยในการทำงาน , สวัสดิการพนักงาน , ความก้าวหน้าในสายอาชีพ สภาพแวดล้อมการทำงานที่เหมาะสม และอื่นๆ...(ให้ระบุ) โดยให้พนักงานเลือกใส่ตัวเลขความคาดหวัง (มากที่สุด=5 / น้อยที่สุด=1)

ส่วนที่ 5 คำถามเกี่ยวกับข้อเสนอแนะ และความคิดเห็น

เป็นคำถามปลายเปิด (Open Ended Question) เพื่อให้พนักงานผู้ตอบแบบสอบถามสามารถเสนอแนะความคิดเห็นได้อย่างเป็นอิสระนอกเหนือจากคำถามที่กำหนดไว้

หมายเหตุ 1) คำถามในส่วนที่ 2, 3 และ 4 ได้กำหนดเกณฑ์การให้คะแนนโดยใช้วิธี Likert Scale มีคำตอบ 5 ระดับ

คะแนน	คำถามส่วนที่ 2, 3 & 4
	ระดับความคิดเห็น
5	มากที่สุด
4	มาก
3	ปานกลาง
2	น้อย
1	น้อยที่สุด

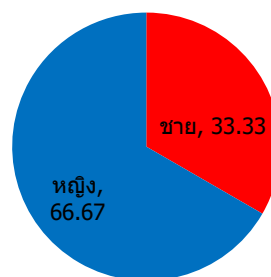
2) การแปลความหมายของข้อมูล ได้กำหนดเกณฑ์การพิจารณาขอบเขตของคะแนน เพื่อใช้ในการแปลความหมายของค่าเฉลี่ย ดังนี้

ค่าเฉลี่ย	การประมาณค่า 5 ระดับ
	ความหมาย
4.21-5.00	ระดับความคาดหวังมากที่สุด
3.41-4.20	ระดับความคาดหวังมาก
2.61-3.40	ระดับความคาดหวังปานกลาง
1.81-2.60	ระดับความคาดหวังน้อย
1.00-1.80	ระดับความคาดหวังน้อยที่สุด

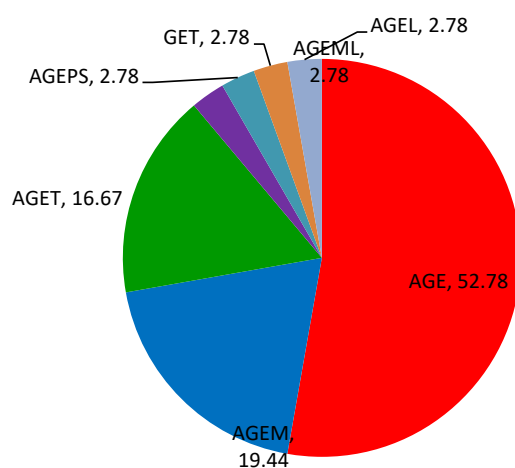
สรุปข้อมูลผลการสำรวจ

ส่วนที่ 1 ข้อมูลทั่วไปของบุคคล

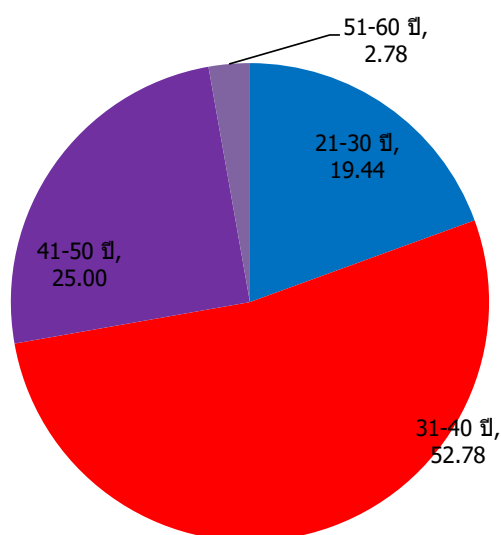
1.1 เพศ	จำนวน	ร้อยละ
ชาย	12	33.33
หญิง	24	66.67
Total	36	100



1.2 สังกัด	จำนวน	ร้อยละ
AGE	19	52.78
AGEM	7	19.44
AGET	6	16.67
AGEML	1	2.78
AGEPS	1	2.78
GET	1	2.78
AGEL	1	2.78
Total	36	100

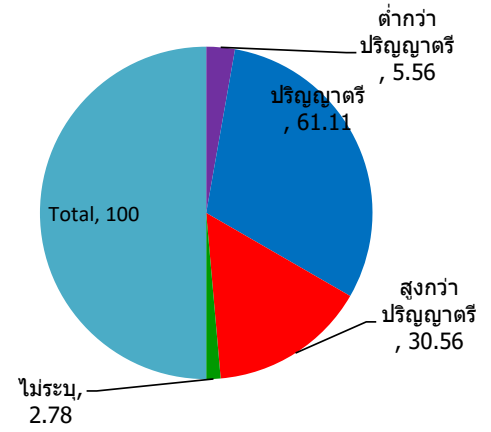


1.3 อายุ	จำนวน	ร้อยละ
21-30 ปี	7	19.44
31-40 ปี	19	52.78
41-50 ปี	9	25.00
51-60 ปี	1	2.78
Total	36	100



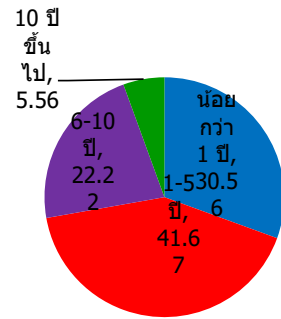
1.4 ระดับการศึกษา

ต่ำกว่าปริญญาตรี	2	5.56
ปริญญาตรี	22	61.11
สูงกว่าปริญญาตรี	11	30.56
ไม่ระบุ	1	2.78
Total	36	100



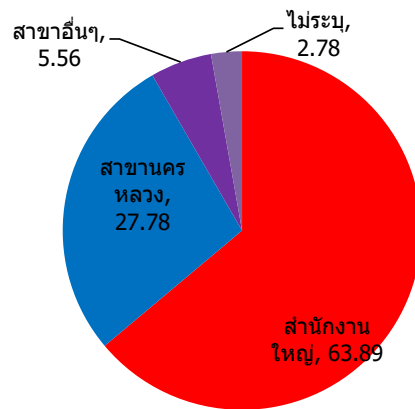
1.5 อายุงาน

น้อยกว่า 1 ปี	11	30.56
1-5 ปี	15	41.67
6-10 ปี	8	22.22
10 ปีขึ้นไป	2	5.56
Total	36	100



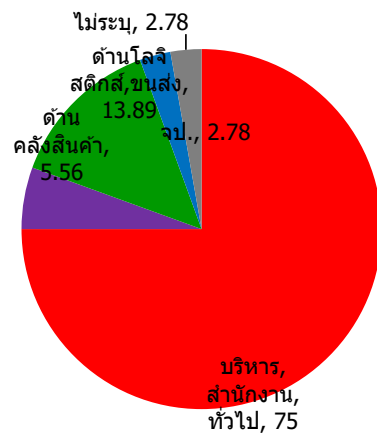
1.6 สถานที่ปฏิบัติงาน

สำนักงานใหญ่	23	63.89
สาขานครหลวง	10	27.78
สาขาอื่นๆ	2	5.56
ไม่ระบุ	1	2.78
Total	36	100



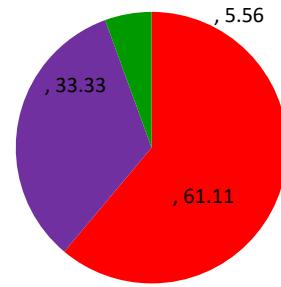
1.7 ลักษณะงาน

บริหาร,สำนักงาน,ทั่วไป	27	75
ด้านคลังสินค้า	2	5.56
ด้าน โลจิสติกส์,ขนส่ง	5	13.89
จป.	1	2.78
ไม่ระบุ	1	2.78
Total	36	100



1.8 ตำแหน่งงาน

พนักงาน ถึง เจ้าหน้าที่อาวุโส	22	61.11
ผู้ช่วยผู้จัดการแผนก ถึง ผู้จัดการแผนกอาวุโส	12	33.33
ผู้ช่วยผู้จัดการฝ่าย ถึง ผู้จัดการฝ่าย	2	5.56
Total	36	100



จากผลการสำรวจในส่วนที่ 1 นี้ พบว่า

- 1) เพศหญิง ทำแบบสอบถาม 66.67% มากกว่า เพศชาย (33.33%)
- 2) พนักงาน สังกัด AGE ทำแบบสอบถามเยอะที่สุด (52.78%) รองลงมาคือ AGEM (19.14%)
- 3) อายุตัวเฉลี่ยมากที่สุดอยู่ที่ 31-40 ปี (52.78%) ส่วนอายุงานเฉลี่ยมากที่สุดอยู่ที่ 1-5 ปี (41.67%) และระดับการศึกษาส่วนใหญ่เป็นปริญญาตรี (61.11%)
- 4) สถานที่ทำงาน ส่วนใหญ่อยู่ที่สำนักงานใหญ่ (63.89%) และลักษณะงานที่ทำส่วนใหญ่ เป็นงานบริหาร, สำนักงาน, ทั่วไป (75 %)

ส่วนที่ 2 ความผาสุก

หัวข้อ	คะแนน (เต็ม 5)	การแปลผล
2.1 ด้านลักษณะงาน	4.03	มาก
2.2 ด้านความมั่นคงและความก้าวหน้า	3.60	มาก
2.3 ด้านเพื่อนร่วมงาน	3.97	มาก
2.4 ด้านผู้บังคับบัญชา	4.03	มาก
2.5 ด้านการเสริมสร้างแรงจูงใจ ค่าตอบแทนและสวัสดิการ	3.69	มาก
2.6 ด้านสถานที่และสิ่งอำนวยความสะดวก	3.51	มาก
รวมคะแนนเฉลี่ย	3.81	มาก

จากผลการสำรวจในส่วนที่ 2 พบว่า ในภาพรวมพนักงานมีความพึงพอใจในระดับ "มาก" ได้คะแนนเฉลี่ย

3.81 คะแนน จากคะแนนเต็ม 5.0 คะแนน

เมื่อวิเคราะห์เป็นรายหัวข้อพบว่า ความพึงพอใจด้านลักษณะงานและด้านผู้บังคับบัญชา ได้คะแนนมากที่สุดอยู่ที่ 4.03 คะแนน (80.60 %)

จากคะแนนเต็ม 5 คะแนน ส่วนด้านสถานที่และสิ่งอำนวยความสะดวก ได้คะแนนน้อยที่สุดอยู่ที่ 3.51 คะแนน

(74.20%) จากคะแนนเต็ม 5 คะแนน

ส่วนที่ 3 ความผูกพันของบุคลากรต่อองค์กร

หัวข้อ	คะแนนเฉลี่ย (เต็ม 5 คะแนน)	การแปลผล
3.1 ความพยายามทุ่มเทปฏิบัติงานเพื่อให้บรรลุวัตถุประสงค์ขององค์กร	4.29	มากที่สุด
3.2 ความภาคภูมิใจและจงรักภักดีต่อองค์กร	4.36	มากที่สุด
รวมคะแนนเฉลี่ย	4.33	มากที่สุด

จากผลการสำรวจในส่วนที่ 3 พบว่า ในภาพรวมพนักงานมีความพึงพอใจในระดับ "มากที่สุด" ได้คะแนนเฉลี่ย

4.33 คะแนน จากคะแนนเต็ม 5.0 คะแนน

เมื่อวิเคราะห์เป็นรายหัวข้อพบว่า ความภาคภูมิใจและจงรักภักดีต่อองค์กร ได้คะแนนมากที่สุด อยู่ที่ 4.36

คะแนน (87.20 %) จากคะแนนเต็ม 5 คะแนน

ส่วนความพยายามทุ่มเทปฏิบัติงานเพื่อให้บรรลุวัตถุประสงค์ขององค์กร ได้คะแนนเป็นอันดับรองคือ 4.29 คะแนน (85.80%)

จากคะแนนเต็ม 5 คะแนน

ส่วนที่ 4 คำถามเกี่ยวกับความคาดหวังของพนักงาน ที่มีต่อการทำงานกับบริษัท

หัวข้อ	คะแนนเฉลี่ย (เต็ม 5 คะแนน)	การแปลผล
4.1 ความปลอดภัยในการทำงาน	3.75	มาก
4.2 สวัสดิการพนักงาน	4.20	มาก
4.2 ความก้าวหน้าในสายอาชีพ	3.75	มาก
4.4 สภาพแวดล้อมการทำงานที่เหมาะสม	3.33	ปานกลาง
4.5 อื่นๆ	4.20	มาก
รวมคะแนนเฉลี่ย	3.85	มาก

จากผลการสำรวจในส่วนที่ 4 พบว่า ในภาพรวมพนักงานมีความคาดหวังทุกหัวข้อในระดับ "ปานกลาง" และ "มาก" ในทุกหัวข้อ ได้คะแนนเฉลี่ย 3.85 คะแนน จากคะแนนเต็ม 5.0 คะแนน

เมื่อวิเคราะห์เป็นรายหัวข้อพบว่า สวัสดิการพนักงาน และ อื่นๆ เป็นหัวข้อที่ได้คะแนนมากที่สุด อยู่ที่ 4.20 คะแนน (84%)

จากคะแนนเต็ม 5 คะแนน ส่วนสภาพแวดล้อมการทำงานที่เหมาะสมได้คะแนนน้อยที่สุด อยู่ที่ 3.33 คะแนน (66.60%) จากคะแนนเต็ม 5 คะแนน

จากความคาดหวังของพนักงานด้านอื่นๆ ได้แก่ ความถี่ในการจัดการฝึกอบรมความรู้ในสายงาน, การติดต่อสื่อสารระหว่างบริษัท, การส่งเสริมพนักงานให้มีความก้าวหน้า

ส่วนที่ 5 ข้อเสนอแนะ หรือความคิดเห็น

จากผลการสำรวจข้อมูลได้มีพนักงานได้ให้ข้อเสนอแนะให้องค์กรมีการพิจารณาปรับปรุงดังต่อไปนี้

1) เกี่ยวกับค่าจ้างและสวัสดิการของบริษัท

1.1 เบี้ยขยัน โบนัส เงินเดือน

1.2 ความถี่ในการจัดการฝึกอบรมความรู้ในสายงาน

1.3 รายได้และความมั่นคงให้เหมาะสมกับงาน

2) เกี่ยวกับสภาพแวดล้อม อาคาร สถานที่

2.1 จัดสถานที่จอดรถให้เพียงพอ ไม่ร้อนจนเกินไปสำหรับพนักงาน

2.2 สภาพแวดล้อมที่เหมาะสมแก่การทำงาน มีความสะอาด ระบายร้อน

3) เกี่ยวกับลักษณะการทำงาน ระบบงาน และการพัฒนาศักยภาพของพนักงาน

3.1 อยากให้ผู้บริหารเห็นความสำคัญกับบุคลากรของตนเอง หรือมีเวลาในการสรรหาบุคลากรใหม่ๆ ให้มากขึ้น

4) เกี่ยวกับเครื่องมือ/อุปกรณ์การทำงาน

4.1 ควรพัฒนาระบบฐานข้อมูลของ ERP ให้ครอบคลุม Inventory, Production & Quality Control Process

4.2 การทำงานแบบ work from home เพื่อลดค่าใช้จ่ายในบริษัทและสุขภาพของพนักงานเนื่องจากปัจจุบันค่าฝุ่น Pm2.5 ก่อนข้างอันตราย

อีกทั้งยังลดค่าครองชีพการใช้จ่ายของพนักงาน

สรุปผลการสำรวจข้อมูล

สรุปผลการสำรวจข้อมูลโดยเมื่อพิจารณาเกี่ยวกับรายละเอียดปัจจัยส่วนบุคคลพบว่าผู้ที่ตอบแบบสอบถามส่วนใหญ่ จะอยู่ในกลุ่มช่วงอายุ 31-40 ปี ซึ่งพนักงานส่วนใหญ่จะมีระดับการศึกษาอยู่ในระดับชั้นปริญญาตรี มีอายุงาน โดยเฉลี่ย 1-5 ปี และปฏิบัติงานประจำสำนักงานใหญ่และสาขา

สาขานครหลวง จำนวนที่ใกล้เคียงกัน

ซึ่งเมื่อพิจารณาปัจจัยในส่วนที่ 3 แสดงให้เห็นว่า หัวข้อความภาคภูมิใจและจงรักภักดีต่อองค์กร และหัวข้อความพยายามทุ่มเทปฏิบัติงานเพื่อให้บรรลุวัตถุประสงค์ขององค์กร ซึ่งอยู่ในระดับ "มากที่สุด"

ในส่วนที่ 2 กับ ส่วนที่ 4 มีความสอดคล้องกัน ในด้านความผูกพันและความคาดหวังของพนักงาน ซึ่งมีระดับ "มาก" ในหัวข้อลักษณะงาน หัวข้อด้านผู้บังคับบัญชา และ หัวข้อสวัสดิการพนักงาน ซึ่งอยู่ในระดับ "มาก"

และเมื่อพิจารณาในส่วนที่ 5 คำถามเกี่ยวกับข้อเสนอแนะ และความคิดเห็น ซึ่งเป็นคำถามปลายเปิดให้พนักงานมีส่วนร่วมในข้อเสนอแนะ ทำให้เห็นได้ว่า เกี่ยวกับค่าจ้างและสวัสดิการของบริษัท ได้แก่ เบี้ยขยัน โบนัส เงินเดือน , ความถี่ในการจัดการฝึกอบรมความรู้ในสายงาน เกี่ยวกับสภาพแวดล้อม อาคาร สถานที่ ได้แก่ จัดสถานที่จอดรถให้เพียงพอ ไม่ร้อนจนเกินไปสำหรับพนักงาน , สภาพแวดล้อมที่เหมาะสมแก่การทำงาน มีความสะอาด เรียบร้อย เกี่ยวกับเครื่องมือ/อุปกรณ์การทำงาน ควรพัฒนาระบบฐานข้อมูลของ ERP ให้ครอบคลุม Inventory, Production & Quality Control Process