

Sustainable Development

REPORT 2016

รายงานการพัฒนาอย่างยั่งยืน

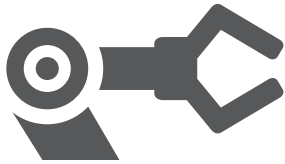
2559

GREEN SOCIETY



บริษัท เอเชีย กรีน เอนเนอจี้ จำกัด (มหาชน)
ASIA GREEN ENERGY PUBLIC COMPANY LIMITED

สารบัญ



02

วิสัยทัศน์ พันธกิจ
และค่านิยมองค์กร

04

รางวัลแห่งความสำเร็จ

06

สารจากประธาน
กรรมการบริหารและ
กรรมการผู้จัดการ

08

การกำกับดูแลกิจการที่ดี

13

การต่อต้านการทุจริต
คอร์รัปชัน

16

ลักษณะการประกอบธุรกิจ

19

การบริหารห่วงโซ่อุปทาน

20

นโยบายการพัฒนา
อย่างยั่งยืน

23

กลยุทธ์ในการพัฒนา
อย่างยั่งยืน

25

การบริหารความเสี่ยง
องค์กร

27

การมีส่วนร่วมของ
ผู้มีส่วนได้เสียและ
การดำเนินงาน

31

การคัดเลือกประเด็นสำคัญ
ด้านความยั่งยืน

32

ผลการดำเนินงาน
ด้านเศรษฐกิจ

33

ผลการดำเนินงาน
ด้านสังคม

42

ผลการดำเนินงานด้าน
ชุมชนและสิ่งแวดล้อม

51

นวัตกรรมเพื่อการพัฒนา

56

ภาพรวมการดำเนินงาน

58

เกี่ยวกับรายงานฉบับนี้

59

GRI content index

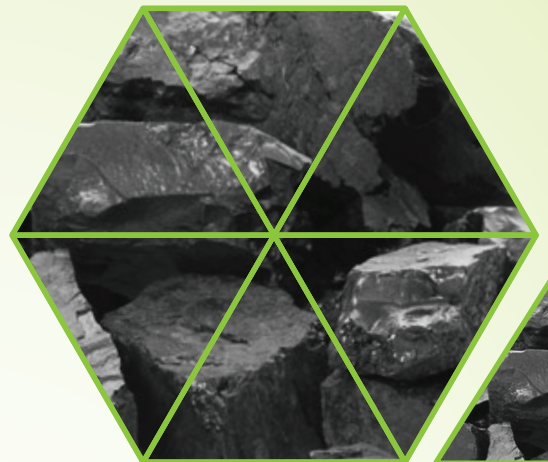


5 สัปดาห์



พันธกิจ

มุ่งดำเนินธุรกิจอย่างมีจริยธรรม ด้วยความรับผิดชอบต่อสังคมและสิ่งแวดล้อม คำนึงถึงผู้มีส่วนได้เสียทุกฝ่ายอย่างโปร่งใส เป็นธรรมและเท่าเทียม



ก้านิยมองค์กร
We are AGE





รางวัลแห่งความสำเร็จ

รางวัลบริษัทยอดเยี่ยมขนาดเล็กผลงานดีเด่น อันดับที่ 1 ประจำปี 2554
จากการจัดอันดับของนิตยสาร Finance Asia



CSR DIW in Supply Chain Award ประจำปี 2555
จากกระทรวงอุตสาหกรรม

CSR-DIW for Beginner Award ประจำปี 2555
จากกระทรวงอุตสาหกรรม

CSR-DIW for Beginner Award ประจำปี 2556
จากกระทรวงอุตสาหกรรม





รางวัลอุตสาหกรรมสีเขียว ระดับ 2 (Green Industry) ประจำปี 2556
จากกระทรวงอุตสาหกรรม



รางวัลอุตสาหกรรมสีเขียว ระดับ 3 (Green Industry) ประจำปี 2557
จากกระทรวงอุตสาหกรรม

CSR-DIW Award ประจำปี 2557
จากกระทรวงอุตสาหกรรม

CSR-DIW Continuous Award ประจำปี 2558
จากกระทรวงอุตสาหกรรม

CSR-DIW Continuous Award ประจำปี 2559
จากกระทรวงอุตสาหกรรม



รางวัลชมเชย ทำเร็วและคลังสินค้าลดการปล่อยมลพิษดีเด่น ประจำปี 2559



สารจากประธานกรรมการบริหารและกรรมการผู้จัดการ



ความยั่งยืนขององค์กรต้องมาจากบุคลากรที่มีวิสัยทัศน์ และมีความเข้าใจในองค์กร



รายงานการพัฒนาเพื่อความยั่งยืนฉบับนี้ ถือเป็นฉบับปฐมฤกษ์ของบริษัท เพื่อให้ผู้มีส่วนได้เสียทุกท่านได้เห็นถึงความมุ่งมั่นตั้งใจในการดำเนินธุรกิจ ตามหลักวิสัยทัศน์ขององค์กร โดยการเป็น “ผู้นำพลังงานยั่งยืน รักษาสิ่งแวดล้อม และใส่ใจผู้มีส่วนได้เสีย” บริษัท เอเชีย กรีน เอนเนอจี้ จำกัด (มหาชน) และผู้บริหารองค์กรเชื่อมั่นมาโดยตลอดว่า ความยั่งยืนของธุรกิจ มีพื้นฐานจากการดำเนินงานและกิจการอย่างมีความรับผิดชอบต่อสิ่งแวดล้อม ชุมชน และผู้มีส่วนได้เสีย โดยคำนึงถึงความสมดุลทางด้านเศรษฐกิจ สังคม และสิ่งแวดล้อม

ธุรกิจการบริการเชื้อเพลิงถ่านหินในประเทศไทย มีกลุ่มลูกค้าและผู้ให้บริการหลากหลาย ที่มีความต้องการใช้ที่แตกต่างกัน ซึ่งโรงงานผู้ให้บริการบางรายอาจจะไม่มีพื้นที่จัดเก็บเชื้อเพลิงของตนเอง ประกอบกับการจัดส่งถ่านหินจากต่างประเทศมีข้อจำกัดด้านเวลาในการจัดหาและนำเข้า จากเหตุผลดังกล่าวทำให้ผู้ประกอบการธุรกิจถ่านหินในประเทศไทยจำเป็นต้องมีการจัดเก็บถ่านหินในคลังสินค้าเพื่อเตรียมพร้อมต่อความต้องการของลูกค้า

โดยคลังสินค้าหลักและท่าเรือของบริษัทอยู่ที่อำเภอนครหลวง จังหวัดพระนครศรีอยุธยา ซึ่งบริษัทมีความภูมิใจเป็นอย่างยิ่ง โดยคลังสินค้าของบริษัทได้มีการบริหารจัดการระบบในการดูแลด้านสิ่งแวดล้อม และการมีส่วนร่วมกับชุมชนในพื้นที่ตั้งแต่เริ่มก่อสร้างคลังสินค้า เนื่องจากบริษัทมีความเข้าใจและมีตั้งใจในการพัฒนาสภาพแวดล้อมและชุมชนให้เติบโตและพัฒนาไปพร้อม ๆ กับการเติบโตของบริษัทซึ่งการพัฒนาคุณภาพชีวิตของผู้มีส่วนได้เสียโดยเฉพาะการพัฒนาสภาพแวดล้อมของชุมชนให้เป็นไปตามมาตรฐานการดูแลสิ่งแวดล้อมของภาครัฐและภาคสังคมเป็นสิ่งที่คู่ค้าของบริษัท และบริษัทเองให้ความสำคัญเป็นอย่างมาก

ในช่วง 2-3 ปีที่ผ่านมาราคาถ่านหินโลกได้มีการปรับตัวลดลงอย่างต่อเนื่อง รวมทั้งการแข่งขันในตลาดที่สูงขึ้นทำให้บริษัทต้องปรับนโยบายโดยเน้นการลงทุนและค่าใช้จ่ายบริหารงานในคลังสินค้า ท่าเรือ และการขนส่ง รวมทั้งปรับปรุงประสิทธิภาพในการทำงาน ซึ่งสัมพันธ์กับกลยุทธ์ของบริษัท

บริษัทจึงมุ่งพัฒนาองค์กรให้เป็นองค์กร
แห่งการเรียนรู้ สร้างการมีส่วนร่วมของ
คนในองค์กรและการพัฒนาตนเองอยู่
ตลอดเวลา



คุณพนม ควรสถาพร

ประธานกรรมการบริหารและกรรมการผู้จัดการ



ทำให้ผลประกอบการของบริษัทปรับตัวดีขึ้น อย่างไรก็ตามบริษัทยังคงให้ความสำคัญกับการลงทุนในระบบการบริหารจัดการดูแลสิ่งแวดล้อมอย่างต่อเนื่อง โดยบริษัทมีการวางนโยบายในการดูแลจัดการการขนส่งถ่านหินตั้งแต่จุดขนถ่ายถ่านหินในน่านน้ำประเทศไทย จนถึงคลังสินค้าของบริษัท และมีการวัดผลด้านสิ่งแวดล้อมเป็นประจำทุกปีเพื่อวางแผนพัฒนาระบบการดูแลสิ่งแวดล้อมในด้านต่างๆ มีการจ้างงานในพื้นที่ทั้งจากผู้ประกอบการ และผู้ปฏิบัติงาน ทำให้ในปีที่ผ่านมาบริษัทได้รับรางวัลชมเชยการประเมินท่าเรือและคลังสินค้าลดการปล่อยมลพิษดีเด่น, รางวัล CSR-DIW Award 2016 และรางวัลโรงงานสีเขียว ระดับ 3 จากกระทรวงอุตสาหกรรม

บริษัทมุ่งมั่นพัฒนาสร้างวัฒนธรรมองค์กรสีเขียว (Green Society) เพื่อให้พนักงานในองค์กรในทุกระดับงานตระหนักและเข้าใจถึงความสำคัญของความยั่งยืนในธุรกิจถ่านหิน บริษัทกำหนดกลยุทธ์ด้านความยั่งยืนออกเป็นสามด้าน คือด้านเศรษฐกิจ สังคม และสิ่งแวดล้อม ภายใต้กรอบการกำกับดูแล

กิจการที่ดี รวมถึงนโยบายการต่อต้านคอร์รัปชั่น การปฏิบัติต่อคู่ค้าทางธุรกิจอย่างเป็นธรรม การบริหารจัดการความเสี่ยง โดยมีเป้าหมายเพื่อสร้างความพึงพอใจสูงสุดให้ลูกค้าจากสินค้าและบริการ และบริษัทมุ่งมั่นพัฒนาการรายงานด้านความยั่งยืนขององค์กรให้อยู่ในเกณฑ์สากล ในปีนี้จึงเป็นปีแรกที่บริษัทได้มีการเปิดเผยข้อมูลการดำเนินงานด้านความยั่งยืนภายใต้กรอบ “Global Reporting Initiative (GRI)”

สุดท้ายนี้ ในนามของ บริษัท เอเซีย กรีน เอนเนอจี จำกัด (มหาชน) ขอขอบคุณทุกความเชื่อมั่น และความไว้วางใจว่าบริษัทจะดำเนินธุรกิจโดยยึดหลักการกำกับดูแลกิจการที่ดี ควบคู่ไปกับการดูแลรับผิดชอบต่อสังคมและสิ่งแวดล้อม เพื่อให้บริษัทเติบโตอย่างยั่งยืนต่อไป

การกำกับดูแลกิจการที่ดี

การกำกับดูแลกิจการที่ดี หรือ บรรษัทภิบาล หมายถึง การกำกับดูแลกิจการให้เจริญรุดหน้าอย่างมีประสิทธิภาพ ด้วยเงื่อนไขของความถูกต้องโปร่งใส การมีจริยธรรมที่ดี โดยปลูกฝังการสร้างจิตสำนึกในการปฏิบัติต่อผู้มีส่วนได้เสีย และเพิ่มความเชื่อมั่นให้แก่ผู้ลงทุนทุกกลุ่ม ซึ่งเป็นส่วนสำคัญในการส่งเสริมให้เกิดความยั่งยืนของบริษัท คณะกรรมการบริษัทยึดมั่นในหลักการบริหารจัดการที่มีระบบและกระบวนการกำกับดูแลกิจการที่ดีเป็นปัจจัยสำคัญ เพื่อให้กรรมการ ผู้บริหาร และพนักงาน ได้ยึดเป็นแนวทางปฏิบัติ

ทั้งนี้ คณะกรรมการบริษัทตระหนักถึงการส่งเสริมการปฏิบัติหน้าที่และความรับผิดชอบของกรรมการ ผู้บริหาร และพนักงานให้เป็นไปตามหลักการกำกับดูแลกิจการที่ดีตามที่คณะกรรมการได้กำหนด คณะกรรมการจึงได้จัดให้มีการสื่อสารนโยบายการกำกับดูแลกิจการที่ดี และคู่มือจริยธรรมและจรรยาบรรณทางธุรกิจของบริษัทให้กรรมการ ผู้บริหาร และพนักงานทุกระดับทราบอย่างสม่ำเสมอ โดยผ่านในหลายช่องทาง ดังนี้



พนักงานใหม่ทุกคนของ AGE จะได้รับการปฐมนิเทศในเรื่องนโยบายการกำกับดูแลกิจการ จรรยาบรรณในการดำเนินธุรกิจ และนโยบายการต่อต้านทุจริตคอร์รัปชัน และจะมีการอบรมพนักงานเพิ่มเติมเมื่อมีการปรับปรุงนโยบายต่าง ๆ



บริษัทจัดให้มีการสื่อสารผ่านระบบอินเทอร์เน็ตของบริษัท และบนเว็บไซต์ของบริษัท (www.agecoal.com) โดยบริษัทมีการรายงานผลการติดตามการฝ่าฝืนจรรยาบรรณทางธุรกิจเป็นรอบรายปีต่อคณะกรรมการบริษัท ซึ่งในปี 2559 ไม่พบการฝ่าฝืนใด ๆ

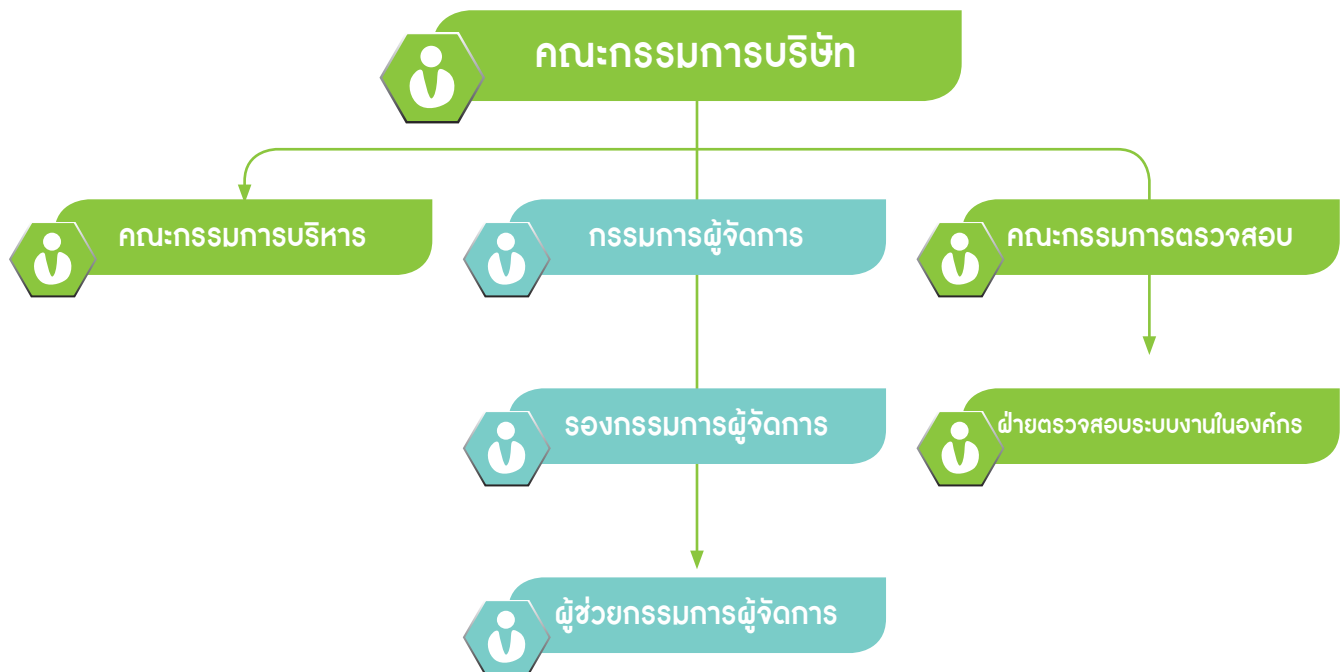


คณะกรรมการบริษัทกำหนดให้มีการประเมินผลการปฏิบัติงานของคณะกรรมการบริษัท อย่างน้อยปีละ 1 ครั้ง ซึ่งในปี 2559 มีการประเมินผลการปฏิบัติในรูปแบบการประเมินรายบุคคลโดยตนเอง ซึ่งมีคะแนนอยู่ในเกณฑ์ดีมาก

คณะกรรมการกำกับดูแลกิจการ



คณะกรรมการกำกับดูแลกิจการ ประกอบด้วย คณะกรรมการบริษัท คณะกรรมการตรวจสอบ คณะกรรมการบริหาร รวมทั้งฝ่ายตรวจสอบภายในอยู่ภายใต้การกำกับดูแลของคณะกรรมการตรวจสอบโดยตรง โดยมีกรรมการผู้จัดการทำหน้าที่เป็นศูนย์กลางขับเคลื่อนการดำเนินงานด้านความยั่งยืน และได้มอบอำนาจหน้าที่ ในการตัดสินใจด้านเศรษฐกิจ สิ่งแวดล้อมและสังคมสู่ผู้ช่วยกรรมการผู้จัดการดังนี้



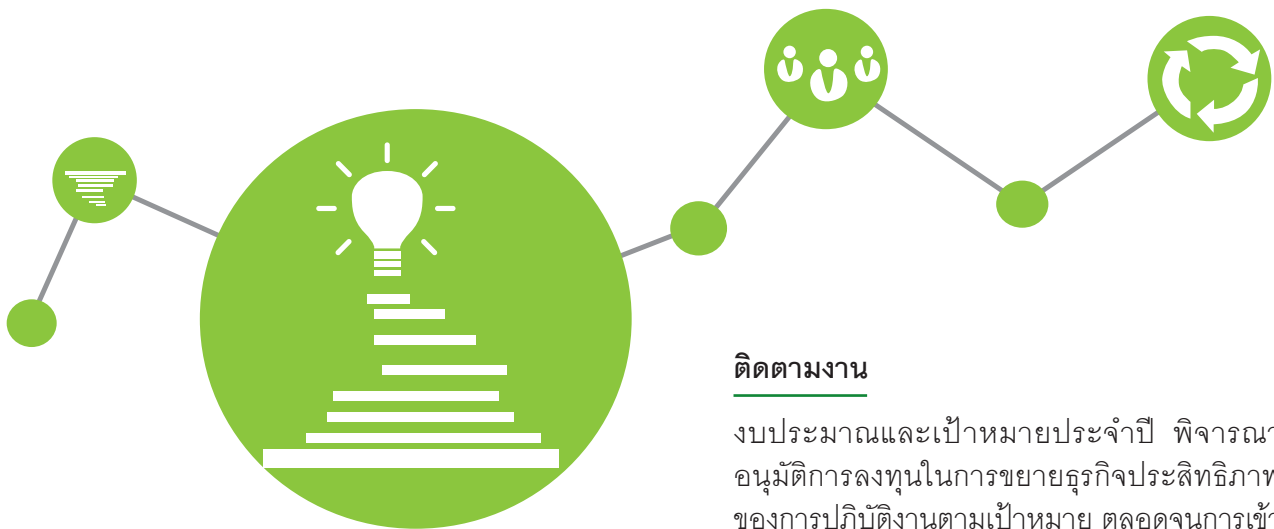
คณะกรรมการบริษัทเป็นบุคคลที่มีความรู้ความสามารถ และมีความเป็นอิสระในการปฏิบัติหน้าที่อย่างแท้จริง เช่น ไม่มีความสัมพันธ์ทางธุรกิจกับบริษัท ไม่มีความสัมพันธ์อื่นใด อันอาจมีอิทธิพลต่อการใช้อดุลยพินิจและปฏิบัติหน้าที่อย่างเป็นอิสระ

คณะกรรมการบริษัทมีการแต่งตั้งให้กรรมการผู้จัดการ ควบคุมการกำกับดูแลกิจการและรายงานให้ทราบในประเด็นด้านเศรษฐกิจ สิ่งแวดล้อมและสังคมและสังคมทุก 1 ปี

บทบาทหน้าที่ของคณะกรรมการบริษัท

ดูแลด้านกลยุทธ์ แผนธุรกิจ งบประมาณ

พิจารณาและอนุมัติแผนธุรกิจ ผลสำเร็จของการดำเนินงานตามเป้าหมาย



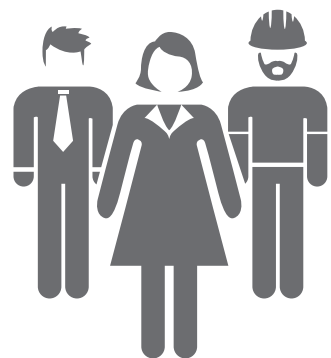
ติดตามงาน

งบประมาณและเป้าหมายประจำปี พิจารณาอนุมัติการลงทุนในการขยายธุรกิจประสิทธิภาพของการปฏิบัติงานตามเป้าหมาย ตลอดจนการเข้าร่วมทุนกับผู้ประกอบการรายอื่น



ดูแลความครบถ้วนสมบูรณ์

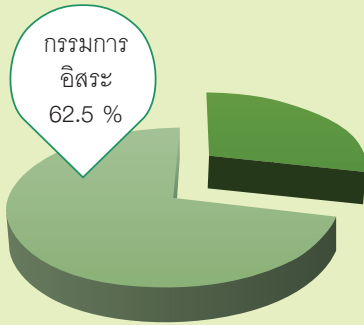
- ติดตามการดำเนินงานของบริษัท • การควบคุมภายในดูแลกระบวนการควบคุมและตรวจสอบภายใน • การปฏิบัติตามกฎหมาย และข้อกำหนดต่างๆ • ติดตามการทำงานและประเมินผลงานของผู้สอบบัญชีวิเคราะห • ประเมินและบริหารความเสี่ยง
- ควบคุมดูแลการทำรายการระหว่างกันให้เกิดความโปร่งใส • และป้องกันความขัดแย้งทางผลประโยชน์โดยเฉพาะการทุจริตคอร์รัปชั่น • กำหนดการประชุมและออกเสียงของคณะกรรมการ



รายละเอียดเกี่ยวกับบทบาทหน้าที่คณะกรรมการบริษัทสามารถอ่านเพิ่มเติมได้ในรายงานประจำปี 2559

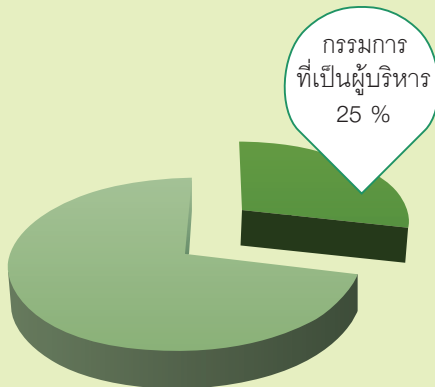


โครงสร้างการกำกับดูแลกิจการ

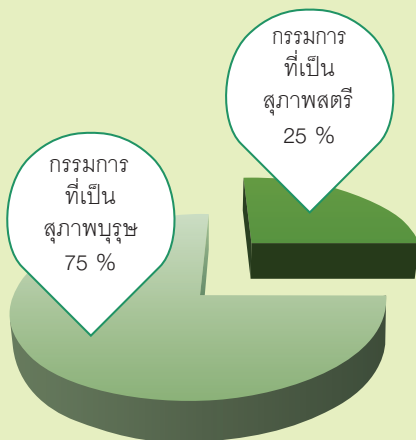


ในปี 2559 บริษัทมีคณะกรรมการบริษัท จำนวน 8 คน ดังนี้

- จำนวนกรรมการไม่น้อยกว่า 7 คนแต่ไม่เกิน 15 คน
- กรรมการอิสระ 5 คน (เปรียบเทียบคณะกรรมการบริษัทกำหนดให้ไม่น้อยกว่า 1 ใน 3 ของจำนวนกรรมการทั้งหมด)



- ประธานกรรมการ ต้องเป็นกรรมการที่ไม่ใช่ผู้บริหารหรือกรรมการผู้จัดการ
- กรรมการที่เป็นผู้บริหาร 2 คน (เปรียบเทียบคณะกรรมการบริษัทกำหนดให้ได้ไม่เกิน 1 ใน 3 ของจำนวนกรรมการทั้งหมด)
- กรรมการ 1 คนมี 1 เสียงในการลงคะแนน ยกเว้นส่วนได้เสียในเรื่องใดไม่มีสิทธิออกเสียง

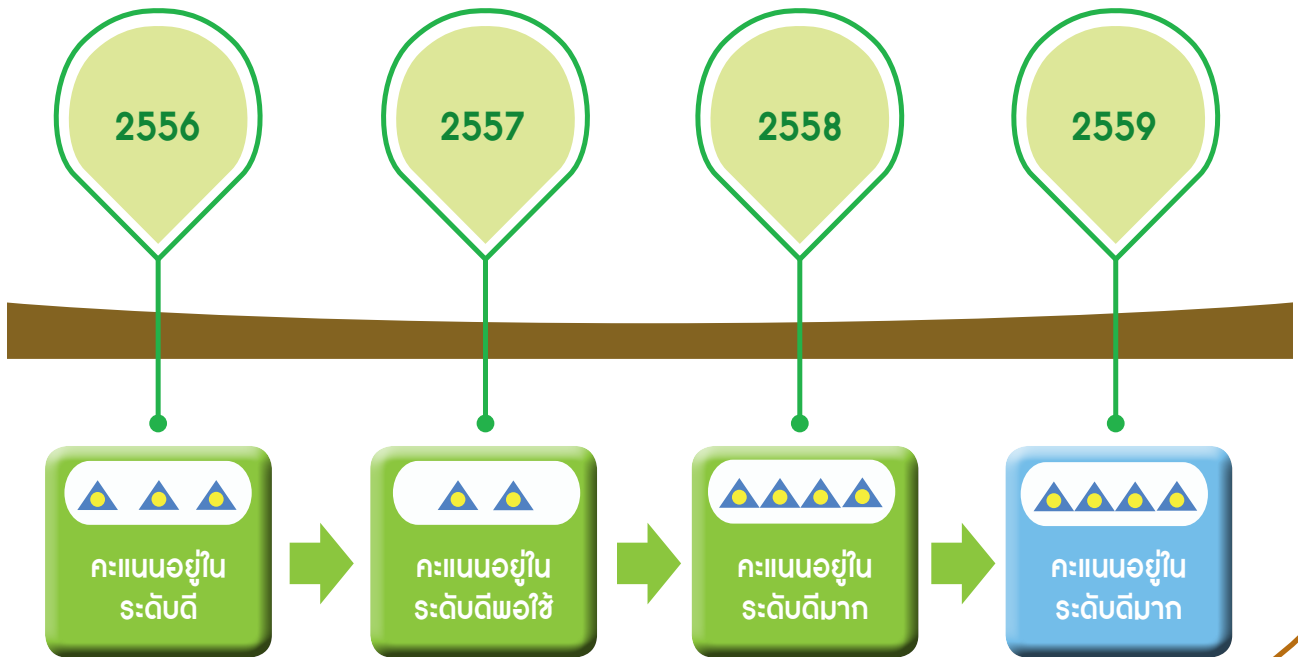


- กรรมการที่เป็นสุภาพสตรี 2 คน สุภาพบุรุษ 6 คน
- แต่งตั้งกรรมการอิสระอย่างน้อย 3 คน ดำรงตำแหน่งคราวละ 3 ปี
- พิจารณาความเป็นอิสระของฝ่ายตรวจสอบภายในและหลักเกณฑ์วิธีการตรวจสอบ
- ตรวจสอบความเพียงพอ ประสิทธิภาพและประสิทธิผลของระบบการควบคุมภายใน
- รายงานทางการเงินของบริษัท
- แต่งตั้งผู้สอบบัญชีอิสระ และตรวจสอบการปฏิบัติตามกฎหมายต่าง ๆ

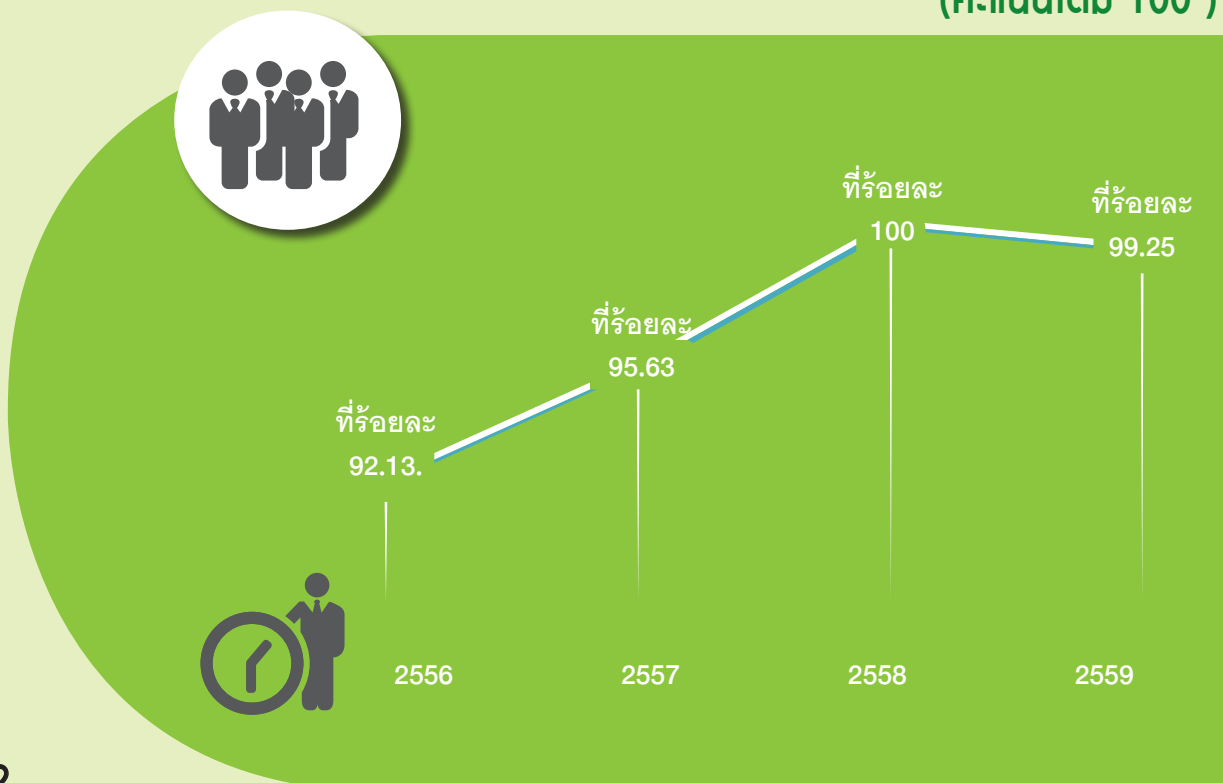


คณะกรรมการทั้ง 8 คน มีความรู้และเชี่ยวชาญหลากหลายสาขาที่บูรณาการกับการกำกับดูแลกิจการของบริษัท

ผลการประเมินการกำกับดูแลกิจการที่ดี โดย IOD



ผลการประเมินคุณภาพการจัดการประชุมสามัญผู้ถือหุ้นประจำปี (คะแนนเต็ม 100)



การต่อต้านการทุจริตคอร์รัปชัน



บริษัทให้ความสำคัญกับการปรับปรุงกระบวนการบริหารจัดการภายในองค์กรให้เกิดความโปร่งใสในการปฏิบัติงาน สามารถตรวจสอบได้ โดยในปี 2559 บริษัทได้ประกาศเจตนารมณ์เป็นแนวร่วมปฏิบัติของภาคเอกชนไทยในการต่อต้านการทุจริต (CAC) และให้พนักงานในองค์กรทุกระดับตระหนักถึงความสำคัญโดยนำแนวทางการต่อต้านการทุจริตมาปรับใช้ในกระบวนการ โดยดำเนินนโยบายครบวงจรของขวัญในเทศกาลและโอกาสต่างๆ พร้อมสื่อสารไปยังลูกค้า คู่ค้า ผู้ถือหุ้น ผู้ที่มีส่วนได้เสียทุกฝ่าย

ดังนั้น คณะกรรมการจึงกำหนดให้มีนโยบายต่อต้านคอร์รัปชัน (Anti-Corruption Policy) โดยกำหนดหน้าที่ความรับผิดชอบ และแนวทางการปฏิบัติไว้ให้พนักงานทุกระดับได้ยึดถือและปฏิบัติตาม เพื่อเป็นการป้องกันมิให้เกิดความกังขาในเรื่องความซื่อสัตย์สุจริตของพนักงานของบริษัท ทั้งนี้ บริษัทยังได้กำหนดให้มีช่องทางรับข้อร้องเรียนและมีกระบวนการตอบสนองที่รวดเร็ว โดยมุ่งหวังว่าพนักงานทุกคนจะร่วมกันสอดส่องดูแลในกรณีที่มีข้อสงสัยหรือพบพฤติกรรมที่ไม่เหมาะสมและขัดต่อนโยบายต่อต้านคอร์รัปชันและจรรยาบรรณที่ดีของบริษัท โดยบริษัทจะรับฟังทุกข้อร้องเรียนอย่างเสมอภาค โปร่งใส เอาใจใส่ และให้ความเป็นธรรมแก่ทุกฝ่าย



นโยบายการต่อต้านการทุจริตคอร์รัปชัน

AGE

นโยบายการต่อต้านการทุจริตมีการเผยแพร่ทางเว็บไซต์ของบริษัท
<http://www.agecoal.com/download/corruption/Anti-corruption%20policy-2016.pdf>

AGE

จดหมายลงทะเบียน
กรรมการอิสระ / กรรมการตรวจสอบ
บริษัท เอเชีย กรีน เอนเนอจี จำกัด (มหาชน)
273/1 ถนนพระราม 2 แขวงแสมดำเขตบางขุนเทียน
กรุงเทพมหานคร 10150

ทั้งนี้ท่านสามารถร้อง
เรียนหากพบเห็นการทุจริต
ประพฤตินิชอบหรือไม่ได้รับ
ความเป็นธรรมได้ที่

E-mail : id@agecoal.com
ac@agecoal.com

AGE

โดยเบาะแส ข้อร้องเรียน และข้อเสนอแนะต่างๆ จะได้รับการพิจารณาและดำเนินการตามความเหมาะสมพิจารณาเป็นรายกรณีไป โดยไม่เปิดเผยชื่อผู้แจ้งเบาะแส รวมทั้ง ดำเนินการจัดเก็บข้อมูลการร้องเรียนเป็นความลับ และมีมาตรการคุ้มครอง ผู้แจ้งเบาะแส เพื่อให้ผู้แจ้งเบาะแสและผู้ร้องเรียนมั่นใจว่าจะไม่ได้รับผลกระทบจากการแจ้งเบาะแสและร้องเรียนดังกล่าว ทั้งนี้ หากกรณีของบริษัทมีความจำเป็นต้องเปิดเผยข้อมูลบริษัทจะเปิดเผยเฉพาะข้อมูลที่จำเป็นเท่านั้น โดยคำนึงถึงความปลอดภัย และความเสียหายของผู้ร้องเรียน และผู้แจ้งเบาะแส ในปี พ.ศ.2559 ไม่มีผู้มีส่วนได้เสียรายใดแจ้งข้อมูลผ่านทางช่องทางสื่อสารกับกรรมการอิสระและกรรมการตรวจสอบ อย่างไรก็ตามบริษัทจะประชาสัมพันธ์ให้ผู้มีส่วนได้เสียทุกฝ่ายได้รับทราบช่องทางสื่อสารกับกรรมการอิสระเพิ่มมากขึ้น



ช่องทางการรายงานและร้องเรียนอื่นๆ

AGE

อีเมล ni-orn@agecoal.com
ir@agecoal.com

เว็บไซต์บริษัท www.agecoal.com

AGE

การแจ้งเบาะแส ขอร้องเรียน และข้อเสนอแนะต่างๆ บริษัทกำหนดช่องทางสำหรับการสื่อสารผ่านอีเมลและจดหมายถึงคณะกรรมการบริษัท และคณะกรรมการตรวจสอบ เพื่อสั่งการให้มีการตรวจสอบ ข้อมูลตามกระบวนการสำหรับการร้องเรียน แจ้งเบาะแสที่เกี่ยวข้องกับการทำผิดกฎหมาย ความถูกต้องของรายงานทางการเงิน ระบบควบคุมภายใน ที่บกพร่อง การละเมิดสิทธิ หรือการผิดจรรยาบรรณของผู้บริหารและพนักงาน โดยเบาะแส ขอร้องเรียน และข้อเสนอแนะต่างๆ จะได้รับการพิจารณาและดำเนินการตามความเหมาะสม โดยพิจารณาเป็นรายกรณีไป โดยไม่เปิดเผยชื่อผู้แจ้งเบาะแส รวมทั้งดำเนินการจัดเก็บข้อมูลการร้องเรียนเป็นความลับ และมีมาตรการคุ้มครองและไม่ลงโทษผู้แจ้งเบาะแส เพื่อให้ผู้แจ้งเบาะแสและผู้ร้องเรียนมั่นใจว่าจะไม่ได้รับผลกระทบจากการแจ้งเบาะแสและร้องเรียนดังกล่าว ทั้งนี้ หากกรณีที่บริษัทมีความจำเป็นต้องเปิดเผยข้อมูล บริษัทจะเปิดเผยเฉพาะข้อมูลที่จำเป็นเท่านั้น โดยคำนึงถึงความปลอดภัยและความเสียหายของผู้ร้องเรียน และผู้แจ้งเบาะแส

อีกทั้งช่องทางการสื่อสารผ่านเลขานุการบริษัท และแผนกผู้ลงทุนสัมพันธ์ และสื่อสารองค์กร เพื่อเป็นช่องทางการแจ้งข้อมูล และคำแนะนำต่างๆ แก่บริษัทอีกทางหนึ่ง

ลักษณะการประกอบธุรกิจ

ข้อมูลองค์กร

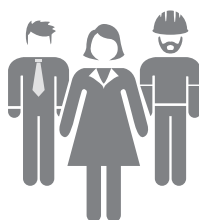


www.agecoal.com

บริษัท เอเชีย กรีน เอนเนอจี้ จำกัด (มหาชน)
Asia Green Energy Public Company Limited

เป็นองค์กรชั้นนำในการจัดจำหน่ายถ่านหินในประเทศไทยและส่งออกต่างประเทศ ประกอบกิจการด้านการจัดจำหน่ายถ่านหินสะอาด (Clean Coal) คุณภาพสูง จำหน่ายทั้งในประเทศและต่างประเทศ โดยถ่านหินที่จำหน่ายส่วนใหญ่นำเข้าจากประเทศอินโดนีเซีย ซึ่งบริษัทได้มีการศึกษาและวิจัยธุรกิจด้านเชื้อเพลิงถ่านหินทั้งในประเทศไทยและประเทศอินโดนีเซียจนมั่นใจในแหล่งที่มาของถ่านหิน อีกทั้งบริษัทยังมีโรงงานคัดแยกขนาดถ่านหินที่ใช้กระบวนการผลิตและเครื่องจักรที่มีประสิทธิภาพสูง เพื่อให้ได้คุณภาพตามความต้องการของตลาด นอกจากนี้บริษัทยังเป็นผู้ให้บริการคลังสินค้าถ่านหิน และบริการด้านการขนส่ง พร้อมทำเรืออย่างครบวงจร

สำนักงานใหญ่	:	273 / 1 ถนนพระรามที่ 2 แขวงสามตา เขตบางขุนเทียน กรุงเทพมหานคร 10150
วันที่ก่อตั้งบริษัท	:	วันที่ 18 มีนาคม 2547
วันที่จดทะเบียนในตลาด เอ็มเอไอ (mai)	:	วันที่ 26 กุมภาพันธ์ 2552
ทุนจดทะเบียน	:	412,912,826 บาท
ทุนจดทะเบียนชำระแล้ว	:	412,029,445.50 บาท





บริษัท เอจีอี เทอร์มินอล จำกัด

ประกอบกิจการท่าเรือและคลังสินค้า



บริษัท เอจีอี เพาเวอร์ โฮลดิ้ง จำกัด

ลงทุนในกิจการอื่นที่ประกอบธุรกิจโรงไฟฟ้าและพลังงานทดแทน



บริษัท เอ.จี.อี. ทรานสปอร์ต จำกัด

ให้บริการขนส่งทางบก



บริษัท เอจีอี โกลบอลเทรด จำกัด

ลงทุนในกิจการอื่นในต่างประเทศ



บริษัท เอ เอ็นจิเนียริ่ง คอนซัลแตนท์ จำกัด

ผลิตและจำหน่ายกระแสไฟฟ้าพลังงานทดแทน



บริษัท สะบาย้อย กรีน เพาเวอร์ จำกัด

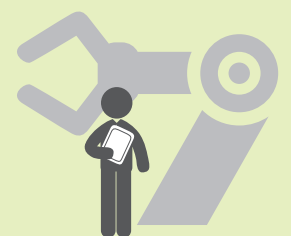
บริษัท สะบาย้อย กรีน เพาเวอร์ จำกัด

ผลิตและจำหน่ายกระแสไฟฟ้าพลังงานทดแทน



บริษัท เปียน กรีน เพาเวอร์ จำกัด

ผลิตและจำหน่ายกระแสไฟฟ้าพลังงานทดแทน



ผลิตภัณฑ์และบริการ



บริษัทเป็นผู้จัดจำหน่ายถ่านหินสะอาดที่มีคุณภาพดีให้ค่าพลังงานความร้อนสูง และส่งผลกระทบต่อสิ่งแวดล้อมน้อยที่นิยมใช้ในโรงไฟฟ้า อุตสาหกรรมปูนซีเมนต์ อุตสาหกรรมสิ่งทอ และอุตสาหกรรมอาหาร ซึ่งเป็นกลุ่มลูกค้าโดยส่วนใหญ่ของบริษัท ทั้งนี้ขนาดถ่านหินที่แตกต่างกันดังกล่าวในการนำไปใช้งานจะขึ้นอยู่กับชนิดของหม้อไอน้ำ (Boiler)

แผนที่แสดงการขายและการตลาดต่างประเทศ



ลักษณะเฉพาะของผลิตภัณฑ์

บิทูมินัส (Bituminous coal)

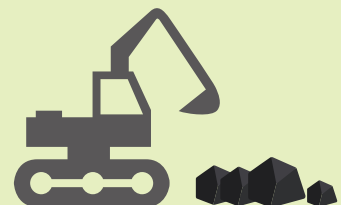
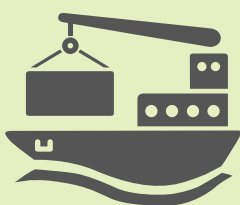
เป็นถ่านหินเนื้อแน่น มีลักษณะแข็ง มักประกอบด้วยชั้นถ่านหินสีดำสนิท เป็นมันวาว ส่วนใหญ่มักจะนิยมนำมาใช้เป็นเชื้อเพลิงทดแทนน้ำมันเตาในโรงงานอุตสาหกรรม

ซับบิทูมินัส (Sub-Bituminous coal)

มีลักษณะสีดำคล้ายขี้ผึ้ง เป็นเชื้อเพลิงที่มีคุณภาพเหมาะสมในการผลิตกระแสไฟฟ้า

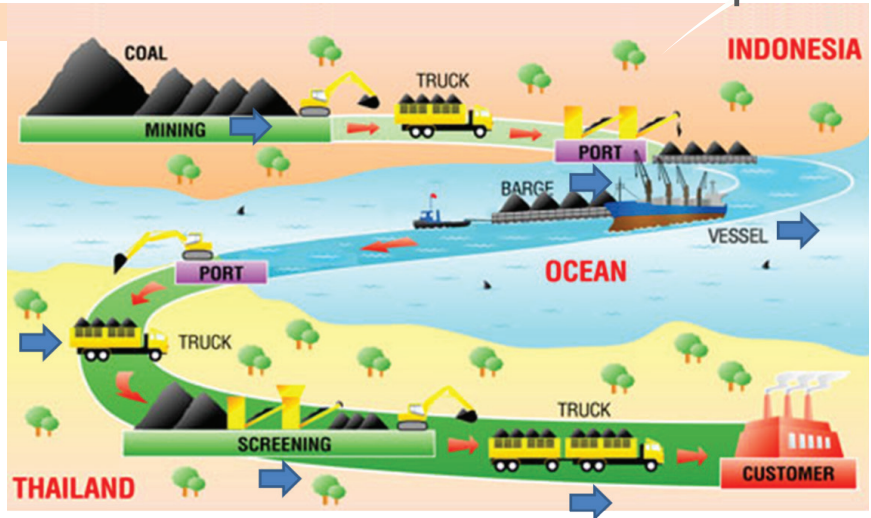
งานบริการต่างๆ

1. ให้บริการขนถ่ายสินค้า
2. ให้บริการขนส่งสินค้า
3. ให้บริการกองเก็บสินค้า



การบริหารห่วงโซ่อุปทาน

บริษัทตระหนักถึงความสำคัญของการจัดการห่วงโซ่อุปทาน จึงได้กำหนดกลยุทธ์การดำเนินงานและการปฏิบัติงานที่ทำให้มั่นใจได้ว่า บริษัทสามารถบริหารจัดการในการดำเนินธุรกิจ เพื่อส่งมอบสินค้าและบริการให้กับลูกค้าได้อย่างต่อเนื่อง และเพียงพอต่อความต้องการในระยะยาว โดยบริษัทมุ่งเน้นพัฒนาและรักษาความสัมพันธ์กับคู่ค้าทางธุรกิจทั้งรายเดิม รวมถึงการสร้างความสัมพันธ์กับคู่ค้ารายใหม่ที่ยอมรับเงื่อนไขด้านคุณภาพ สามารถแข่งขันได้ และมีคุณธรรม



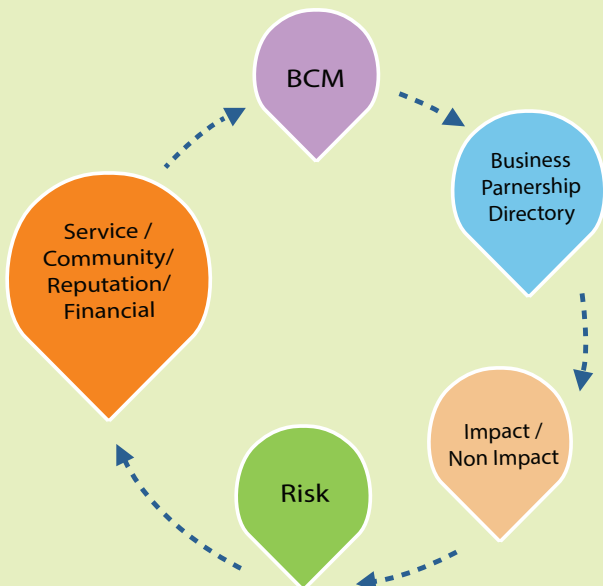
เกณฑ์การคัดเลือกคู่ค้า

บริษัทจะคัดเลือกคู่ค้าทางธุรกิจที่จะเข้ามาดำเนินงานกับบริษัท โดยมีขั้นตอนการประเมินการทำงาน เพื่อให้มั่นใจว่างานจะสำเร็จและสามารถส่งมอบงานได้อย่างมีประสิทธิภาพและทันเวลา เช่น

- ตรวจสอบประวัติ
- ตรวจสอบผลงานที่ผ่านมา
- ไม่ใช่แรงงานที่อายุต่ำกว่า 18 หรือแรงงานต่างด้าวผิดกฎหมาย
- ไม่ละเมิดสิทธิขั้นพื้นฐาน
- ต่อต้านการทุจริตคอร์รัปชัน
- ได้รับการรับรองมาตรฐานในด้านสิ่งแวดล้อม
- มีการอบรมความปลอดภัย อาชีวอนามัยและสภาพแวดล้อมตามลักษณะงานที่ปฏิบัติ

กระบวนการบริหารห่วงโซ่อุปทาน

บริษัทมุ่งบริหารจัดการห่วงโซ่อุปทาน เพื่อป้องกันและลดผลกระทบในด้านสิ่งแวดล้อม และชุมชน โดยมีเป้าหมายสร้างความพึงพอใจสูงสุดให้กับลูกค้า บริษัทได้มีการประเมินและจัดลำดับความสำคัญของคู่ค้าทางธุรกิจตามกระบวนการทางธุรกิจ (Business Partnership Directory) โดยบริษัทสามารถบริหารจัดการหาคู่ค้ารายอื่น ๆ ทดแทนเพื่อไม่ให้เกิดผลกระทบต่อกระบวนการทำงาน หรือความเสี่ยงต่อการดำเนินธุรกิจของบริษัท และสามารถประเมินความเสี่ยงที่จะเกิดขึ้นแยกตามลักษณะความเสี่ยง เพื่อจัดทำแผนการบริหารจัดการความต่อเนื่อง (Business Continuity Management (BCM))



นโยบายการพัฒนาอย่างยั่งยืน



ก้าวแรกสู่ความยั่งยืน

นโยบายการพัฒนาอย่างยั่งยืน



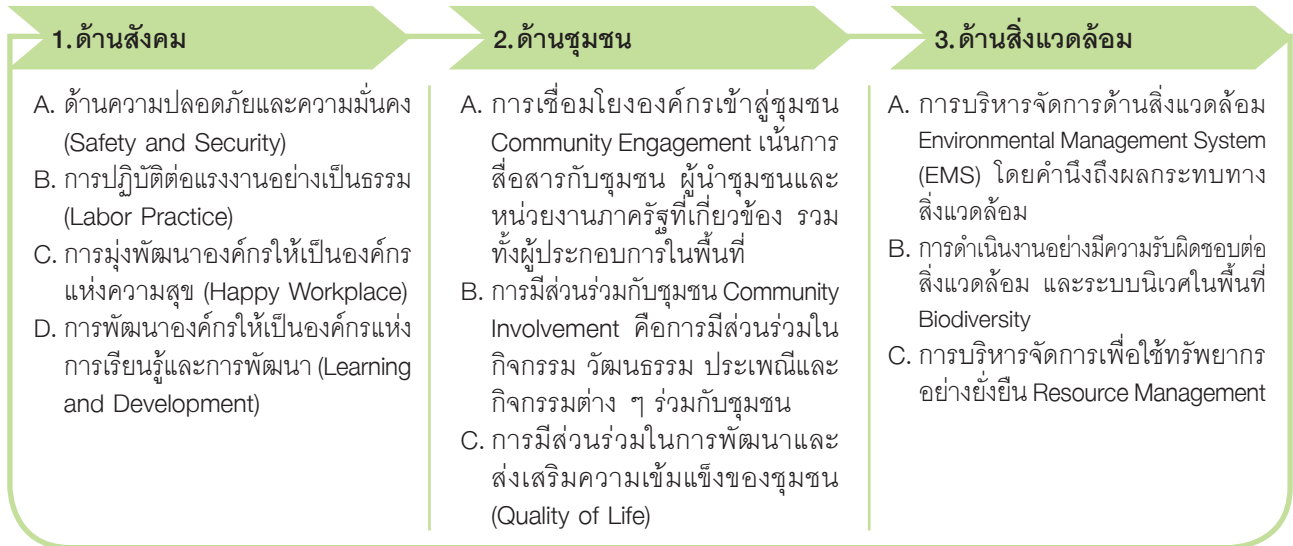
สังคมสีเขียว (Green Society)



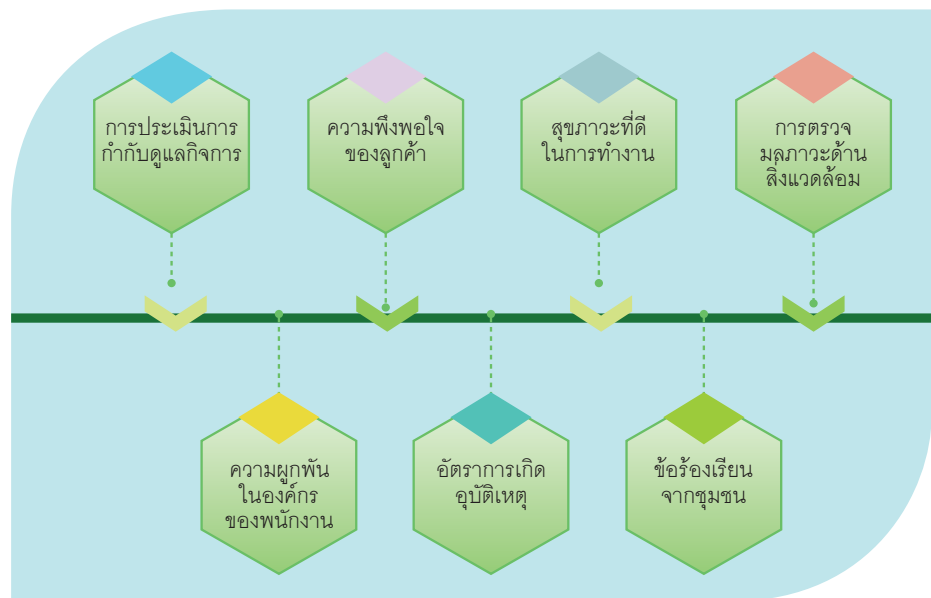
บริษัทมุ่งมั่นดำเนินธุรกิจภายใต้วิสัยทัศน์ขององค์กร ยึดมั่นปฏิบัติตามบรรษัทภิบาล หรือการกำกับดูแลกิจการที่ดี เพื่อนำไปสู่การเติบโตอย่างยั่งยืนและสร้างองค์กรให้แข็งแกร่ง ซึ่งนโยบายการพัฒนาอย่างยั่งยืนจะถูกกำหนดโดยผู้บริหารสูงสุดขององค์กร โดยให้ความสำคัญในการดำเนินงานอย่างมีความรับผิดชอบต่อสังคมตามแนวทางและเป้าหมายในด้านเศรษฐกิจ สังคม และสิ่งแวดล้อม มุ่งเน้นในการสร้างการยอมรับจากชุมชน การดูแลรักษาสิ่งแวดล้อม การพัฒนาชุมชนและการมีส่วนร่วมกับชุมชน ความรับผิดชอบต่อสังคมในการบริหารห่วงโซ่อุปทาน เพื่อได้รับความเห็นชอบและได้มาซึ่ง Social License to Operate ส่งผลให้บริษัทเติบโตอย่างมั่นคงบนพื้นฐานของการดำเนินงานที่รักษาสิ่งแวดล้อม และได้รับการยอมรับจากชุมชน รวมถึงบริษัทมุ่งพัฒนาพนักงานในองค์กรให้ตระหนักถึงแนวทางและเป้าหมาย เพื่อสร้างให้เป็นวัฒนธรรมขององค์กร มุ่งพัฒนาให้เป็นสังคมสีเขียว หรือ (Green Society) และส่งเสริมให้ดำเนินการตามนโยบายการพัฒนาอย่างยั่งยืน การเข้าไปมีส่วนร่วมในกิจกรรมต่าง ๆ รวมถึงการมีทัศนคติที่ดี และมีจิตสำนึกในการดำเนินธุรกิจ



โดยแนวทางในการดำเนินงานด้านความยั่งยืนจะมุ่งเน้นการบริหารกิจการตามหลักการกำกับดูแลกิจการที่ดีซึ่งเป็นภาพใหญ่ที่ครอบคลุมการพัฒนาทั้ง 3 ด้าน



และมีกระบวนการดำเนินงานด้านความยั่งยืน แนวทางปฏิบัติ และการวัดผล เพื่อให้เป็นไปตามนโยบายการพัฒนาอย่างยั่งยืน โดยยึดมั่นในหลักการบริหารจัดการที่มีระบบและกระบวนการตามนโยบายการกำกับดูแลกิจการที่ดี



ข้อร้องเรียนจากชุมชน

ในปี 2559 บริษัทไม่มีข้อพิพาท ข้อร้องเรียนหรือปัญหาด้านสิ่งแวดล้อมกับชุมชนในบริเวณโดยรอบโรงงาน





กลยุทธ์ในการพัฒนาอย่างยั่งยืน



บริษัท เอเซีย กรีน เอนเนอจี้ จำกัด (มหาชน) ดำเนินธุรกิจตามกลยุทธ์การเติบโตอย่างยั่งยืน ตามวิสัยทัศน์ และพันธกิจของบริษัท ซึ่งคำนึงถึงการดำเนินธุรกิจอย่างมีความรับผิดชอบต่อสังคม และสิ่งแวดล้อม รวมทั้งการใส่ใจผู้มีส่วนได้เสีย โดยยึดหลักการดำเนินธุรกิจอย่างโปร่งใส เป็นธรรม และเท่าเทียม

บริษัทมองว่าความยั่งยืนจะเกิดขึ้นได้อย่างแท้จริงจะต้องเกิดขึ้นควบคู่ไปกับกลยุทธ์ของบริษัทในการดำเนินธุรกิจ ดังนั้นบริษัทจึงจัดทำกลยุทธ์ในการพัฒนาอย่างยั่งยืน โดยคำนึงถึงเป้าหมายทางธุรกิจ ความเสี่ยงในการดำเนินกิจการ ผลกระทบ และความคาดหวังของผู้มีส่วนได้เสีย ทั้งในด้านเศรษฐกิจ สังคม และสิ่งแวดล้อม เพื่อให้เกิดการเจริญเติบโตอย่างยั่งยืน รวมทั้งกำหนดตัวชี้วัดเพื่อประเมินประสิทธิภาพในการดำเนินการ โดยการบริหารจัดการกระบวนการตามแผนกลยุทธ์ ตามรายละเอียดดังนี้

1. มุ่งพัฒนากระบวนการดำเนินงาน การบริการให้กับลูกค้า (CRM) เพื่อให้ได้รับความพึงพอใจสูงสุด
2. มุ่งสร้างการบริหารจัดการความเสี่ยงเพื่อให้มีกระบวนการควบคุมความเสี่ยงที่ครอบคลุมประเด็นด้านความยั่งยืน และสร้างเป็นวัฒนธรรมองค์กร (Risk Culture)
3. มุ่งสร้างความสัมพันธ์เชิงกลยุทธ์กับพันธมิตรทางธุรกิจในการบริหารจัดการของการดำเนินธุรกิจ (Partnership Directory) เพื่อให้ลูกค้าได้รับความพึงพอใจสูงสุด



4. มุ่งพัฒนาแนวทางการปฏิบัติและการดำเนินงานด้านสังคม และสิ่งแวดล้อม (Community Engagement Framework) เพื่อให้ได้การยอมรับจากชุมชนและสังคมในการดำเนินธุรกิจ

การดำเนินงานด้านความรับผิดชอบต่อสังคม

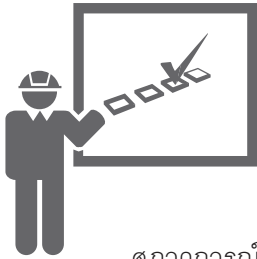


บริษัทตระหนักถึงความสำคัญของการพัฒนาเพื่อให้เกิดความยั่งยืนในสังคมทุกภาคส่วน ทั้งด้านการอนุรักษ์ทรัพยากรธรรมชาติและสิ่งแวดล้อม รวมถึงการสร้างสรรค์สาธารณประโยชน์แก่สังคมโดยรวม โดยมีการดำเนินงานด้านความรับผิดชอบต่อสังคม ดังนี้

1. นำหลักการความรับผิดชอบต่อสังคมไปปฏิบัติให้เป็นส่วนหนึ่งของภารกิจหน้าที่ โดยจัดทำนโยบายความรับผิดชอบต่อสังคมที่มุ่งเน้นการพัฒนาและส่งเสริมในด้านต่าง ๆ ได้แก่ การศึกษา ขนบธรรมเนียมประเพณี สัมมาอาชีพ สังคมสาธารณประโยชน์ และศาสนา เพื่อให้องค์กรและพนักงานมีแนวทางในการปฏิบัติอย่างเป็นรูปธรรม
2. ดำเนินงานอย่างมีส่วนร่วมในโครงการด้านความรับผิดชอบต่อสังคม (Corporate Social Responsibility : CSR) ที่ร่วมกับสถาบันหรือหน่วยงานที่เป็นศูนย์รวมของชุมชนและสังคม เช่น หน่วยงานภาครัฐและภาคเอกชน โรงเรียน วัด โรงพยาบาล ชมรมต่าง ๆ เป็นต้น
3. ดำเนินงานและใส่ใจให้ความสำคัญในเรื่องความปลอดภัยในการปฏิบัติงาน และการบริหารจัดการสิ่งแวดล้อม ไม่ให้มีผลกระทบต่อชุมชน สังคม
4. สร้างจิตสำนึกอันดีในด้านความรับผิดชอบต่อสังคมให้แก่พนักงาน โดยให้มีส่วนร่วมในโครงการ หรือ กิจกรรมต่าง ๆ

บริษัทได้คำนึงถึงความสำคัญของความรับผิดชอบต่อสังคม ชุมชน และสิ่งแวดล้อม บริษัทจึงได้แต่งตั้งคณะกรรมการและคณะทำงาน เพื่อให้การดำเนินงานด้านความรับผิดชอบต่อสังคม (CSR) ดำเนินการไปได้อย่างมีประสิทธิภาพและมีการพัฒนาอย่างต่อเนื่อง โดยในปี 2560 บริษัทจะเปิดใช้งานแผง Solar Roof ซึ่งติดตั้งไว้ ณ โรงงานนครหลวง อำเภอนครหลวง จังหวัดพระนครศรีอยุธยา คาดว่าจะสามารถลดการใช้พลังงานไฟฟ้าลงได้

การบริหารความเสี่ยงองค์กร



เอจอีตระหนักถึงความสำคัญของการบริหารความเสี่ยงโดยถือว่าการบริหารความเสี่ยงเป็นองค์ประกอบที่สำคัญของทุกกระบวนการที่มีความเชื่อมโยงกันทุกระดับ จึงได้กำหนดเป็นนโยบายบริหารความเสี่ยงทั่วองค์กร ที่พนักงานทุกคนต้องปฏิบัติตาม และมีการแต่งตั้งคณะกรรมการบริหารความเสี่ยง ทำหน้าที่ในการกำหนดนโยบาย กรอบการบริหารความเสี่ยง กำกับดูแลและสนับสนุนให้การดำเนินงานด้านการบริหารความเสี่ยงองค์กรสอดคล้องกับกลยุทธ์และเป้าหมายทางธุรกิจ โดยพิจารณาสภาพการณ์ที่เปลี่ยนแปลงไปทั้งภายในและภายนอก เช่น อุปสงค์/อุปทานของราคากำหนด หิน ความคาดหวังของกลุ่มผู้มีส่วนได้ส่วนเสีย การเปลี่ยนแปลงระเบียบและข้อบังคับต่าง ๆ และผลกระทบต่อสิ่งแวดล้อมอันเนื่องมาจากการทำธุรกิจ เป็นต้น รวมถึงเสนอแนะแนวทาง ติดตาม และประเมินผลการบริหารความเสี่ยงให้เกิดประสิทธิผลสูงสุดและสอดคล้องกับหลักการ เพื่อทบทวนและให้ข้อคิดเห็นในการนำไปปรับปรุงประสิทธิภาพของการบริหารจัดการความเสี่ยง เพื่อตอบสนองต่อความเสี่ยงได้อย่างทันที่และสร้างความพร้อมในการรองรับความเสี่ยงของธุรกิจในทุกด้าน สำหรับความเสี่ยงในระดับองค์กรจะมีการบริหารจัดการผ่านคณะทำงานบริหารความเสี่ยงตามขอบเขตและหน้าที่รับผิดชอบอย่างเป็นระบบ ความเสี่ยงในระดับหน่วยธุรกิจและระดับสายปฏิบัติการจะอยู่ภายใต้การกำกับดูแลของผู้บริหารที่รับผิดชอบ โดยถือเป็นหน้าที่รับผิดชอบของทุกหน่วยงานในการบริหารจัดการความเสี่ยงให้อยู่ในระดับที่ยอมรับได้

โครงสร้างการบริหารจัดการความเสี่ยง



ประเด็นความเสี่ยงด้านความยั่งยืน

Strategic Risk

- ความเสี่ยงด้านการยอมรับจากชุมชน
- ความเสี่ยงด้านต้นทุนสินค้า

Operation Risk

- ความเสี่ยงด้านการจัดหาวัตถุดิบ

Compliance Risk

- ความเสี่ยงต่อการได้รับใบอนุญาต

Financial Risk

- ความเสี่ยงในอัตราแลกเปลี่ยนเงินตราต่างประเทศ

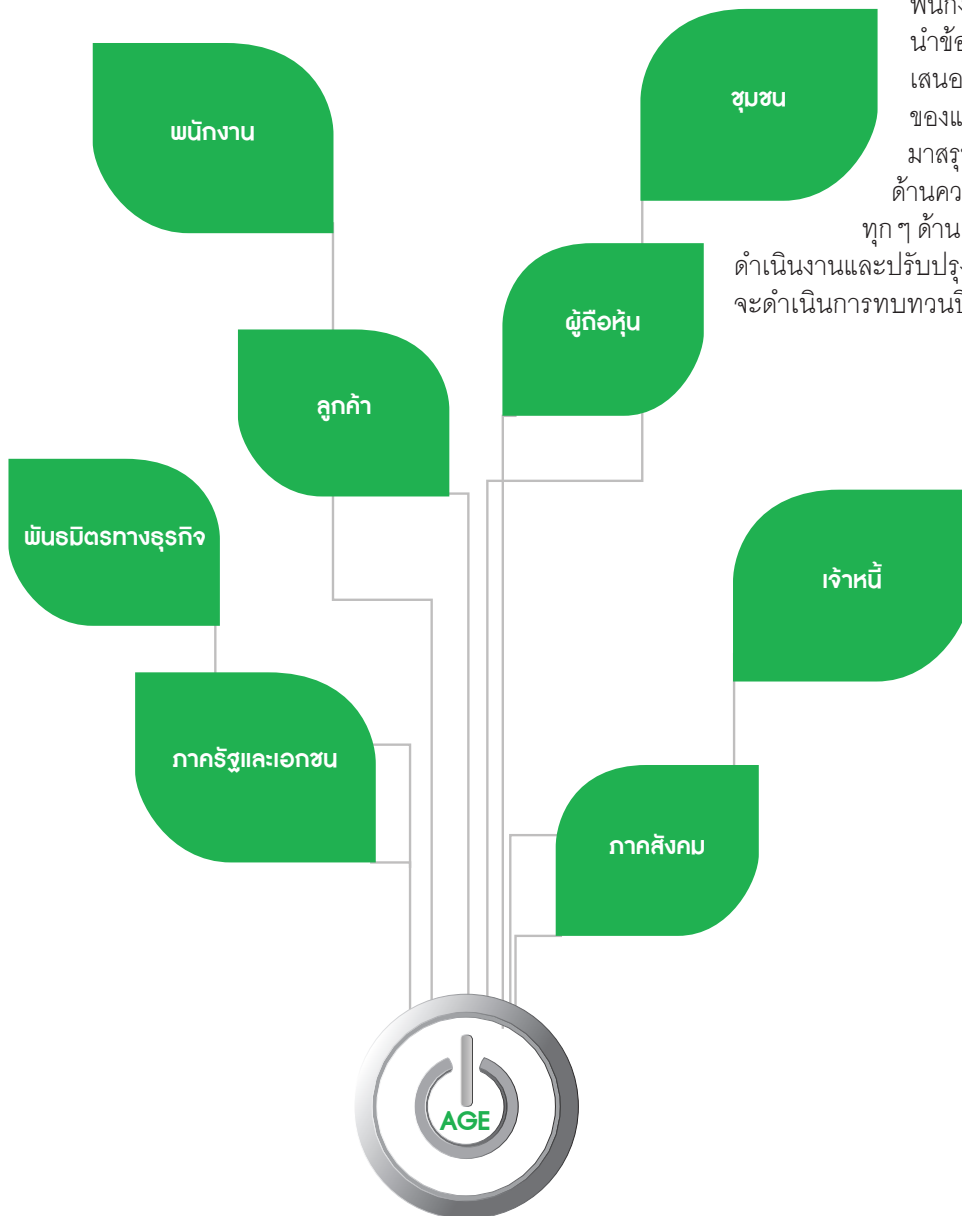
1.	<p>ความเสี่ยงด้านการยอมรับจากชุมชน</p> <p>ความเสี่ยงด้านการยอมรับจากชุมชน บริษัทมุ่งดำเนินธุรกิจโดยคำนึงถึงผลกระทบต่อชุมชนและสังคม การได้รับการยอมรับจากชุมชนถือเป็นความเสี่ยงที่บริษัทต้องบริหารจัดการอย่างมีประสิทธิภาพและประสิทธิผล หากขาดการยอมรับจากสังคมจะส่งผลกระทบต่อการค้าดำเนินธุรกิจ ซึ่งกำหนดให้ทุกปีต้องทำการประเมินผลกระทบด้านสิ่งแวดล้อม และการประเมินความเสี่ยงจากอันตรายด้านอื่น ๆ โดยในปี 2560 บริษัทได้มีนโยบายการขอรับการตรวจรับรองระบบมาตรฐานการจัดการด้านสิ่งแวดล้อม ISO 14001</p>
2.	<p>ความเสี่ยงด้านต้นทุนสินค้า</p> <p>บริษัทมีการวางแผนการซื้อถ่านหินล่วงหน้าตามแผนการขายและปริมาณขายที่ได้คาดการณ์ไว้ตลอดทั้งปี โดยมีการทำสัญญาซื้อขายถ่านหินกับผู้จัดหาหน่วยขนาดกลางจนถึงขนาดใหญ่จากประเทศอินโดนีเซีย รวมจำนวนกว่า 20 ราย ทั้งในรูปแบบของสัญญาซื้อขายล่วงหน้า และสัญญาซื้อขายทันที (Spot) ซึ่งทำให้บริษัทมั่นใจว่าในการบริหารงานและการควบคุมต้นทุนสินค้า และมีสินค้าเพียงพอตามแผนการขายที่ได้กำหนดไว้</p>
3.	<p>ความเสี่ยงด้านการจัดหาวัตถุดิบ</p> <p>บริษัทได้ติดต่อธุรกิจซื้อขายถ่านหินกับเหมืองถ่านหินในหลายประเทศ บริษัทตระหนักดีว่าการบริหารจัดการด้านสิ่งแวดล้อมเป็นเรื่องสำคัญ เหมืองที่บริษัทดำเนินธุรกิจด้วยนั้นมีการบริหารจัดการด้านชุมชนและสิ่งแวดล้อมเป็นอย่างดี เนื่องจากแต่ละเหมืองมีคุณสมบัติของถ่านหินที่แตกต่างกันตามความต้องการลูกค้า บริษัทจึงมีการวางแผนในการจัดหาวัตถุดิบ เพื่อไม่ให้เกิดปัญหาในการดำเนินธุรกิจ สามารถส่งมอบถ่านหิน และสามารถตอบสนองความพึงพอใจให้กับลูกค้าได้สูงสุด</p>
4.	<p>ความเสี่ยงต่อการได้รับใบอนุญาต</p> <p>การบริหารจัดการองค์กรเป็นเรื่องสำคัญอย่างมาก การดำเนินงานทุกกิจกรรมของบริษัทถูกต้องตามกฎหมาย การได้รับใบอนุญาตประกอบกิจการและใบอนุญาตสำหรับดำเนินธุรกิจในเรื่องต่าง ๆ ถือเป็นเรื่องสำคัญที่เจ้าหน้าที่ที่เกี่ยวข้องต้องคอยดูแลตรวจสอบวันครบกำหนดและความถูกต้องของเอกสารตลอดเวลา โดยผู้ที่ดูแลต้องตั้งแจ้งเตือนไว้ล่วงหน้า 30 วันเพื่อดำเนินการให้ได้รับใบอนุญาตต่าง ๆ ตามกฎหมายให้เรียบร้อยตามวันครบกำหนด</p>
5.	<p>ความเสี่ยงในอัตราแลกเปลี่ยนเงินตราต่างประเทศ</p> <p>บริษัทจะบริหารความเสี่ยงด้วยวิธี Natural Hedge โดยนำเงินดอลลาร์ สรอ. ที่ได้รับจากการส่งออกมาชำระค่าซื้อถ่านหิน ซึ่งเป็นการชำระเงินโดยใช้เงินสกุลเงินเดียวกัน และสำหรับกรณีการสั่งซื้อถ่านหินเพื่อนำเข้ามาจำหน่ายให้ลูกค้าในประเทศซึ่งขายเป็นสกุลเงินบาท บริษัทจะบริหารความเสี่ยงด้วยวิธีการทำสัญญาซื้อเงินดอลลาร์ สรอ. ล่วงหน้า (Forward Contract) โดยสัดส่วนการซื้อเงินดอลลาร์ สรอ. จะปรับเปลี่ยนไปตามการประเมินสถานการณ์และแนวโน้มทิศทางอัตราแลกเปลี่ยนในช่วงเวลานั้น ๆ เพื่อลดผลกระทบด้านลบจากความผันผวนของอัตราแลกเปลี่ยนเงินตราต่างประเทศ และป้องกันไม่ให้เกิดผลกระทบต่อต้นทุนซื้อถ่านหินของบริษัท</p>

การวิเคราะห์ผู้มีส่วนได้เสีย

กลุ่มผู้มีส่วนได้เสีย



บริษัทมุ่งพัฒนาการดำเนินงานด้านการบริการให้กับลูกค้า การบริหารจัดการความเสี่ยง การสร้างความสัมพันธ์กับพันธมิตรทางธุรกิจ และพัฒนาการดำเนินงานด้านความรับผิดชอบต่อสังคม โดยได้กำหนดเป็นกลยุทธ์ของบริษัท เพื่อตอบสนองต่อความคาดหวังของผู้มีส่วนได้เสียทั้งภายในและภายนอกองค์กร บริษัทมีการสื่อสาร การทำงานร่วมกัน การสร้างความสัมพันธ์ที่ดี และการมีส่วนร่วมกับผู้มีส่วนได้เสียทุกกลุ่ม ทั้งลูกค้า พันธมิตรทางธุรกิจ ชุมชน ภาคสังคม ตลอดจนพนักงานภายในองค์กร เพื่อนำข้อมูลความต้องการ ข้อเสนอแนะ และความคิดเห็นของแต่ละกลุ่มผู้มีส่วนได้เสีย มาสรุปประเด็นที่มีนัยสำคัญด้านความยั่งยืนให้ครอบคลุมทุก ๆ ด้าน สำหรับจัดทำแผนการดำเนินงานและปรับปรุงให้สอดคล้องกัน โดยจะดำเนินการทบทวนปีละ 1 ครั้ง



การดำเนินงานกับผู้มีส่วนได้เสีย

ผู้มีส่วนได้เสีย

วิธีการสื่อสาร

ความคาดหวัง

การตอบสนองต่อความคาดหวัง

พนักงาน



- การสำรวจความผูกพันองค์กร
- คณะกรรมการสวัสดิการ
- กิจกรรมMD พบพนักงาน
- กล้องรับความคิดเห็นพนักงาน

- ความปลอดภัยในการทำงาน
- สวัสดิการพนักงานที่เหมาะสม
- การวางแผนความก้าวหน้าในอาชีพ
- สภาพแวดล้อมในการทำงานที่ดี

- นโยบายแผนงานด้านความปลอดภัย อาชีวอนามัย และความปลอดภัยในการทำงาน
- การจัดอบรมพัฒนาความสามารถประจำปี
- การจัดอบรมกลุ่มคนที่มีศักยภาพ (Successor) เพื่อเตรียมความพร้อม
- การจัดกิจกรรม Happy Workplace

ชุมชน



- กิจกรรมชุมชนสัมพันธ์
- การเสวนาร่วมกับคณะกรรมการชุมชน
- การพูดคุย และลงพื้นที่ในชุมชน
- การประเมินผลการจัดกิจกรรมชุมชน

- การดำเนินธุรกิจที่ไม่ส่งผลกระทบต่อชุมชน
- การบริหารจัดการด้านสิ่งแวดล้อมที่ดี ไม่สร้างผลกระทบต่อชุมชน
- การมีส่วนร่วมต่างๆ กับชุมชน

- การจัดกิจกรรมชุมชนสัมพันธ์ให้สอดคล้องกับความต้องการของชุมชน
- การสร้างความเข้าใจ และมีส่วนร่วมร่วมกับชุมชน
- การบริหารจัดการระบบดูแลสิ่งแวดล้อมที่ดี
- การเปิดเผยข้อมูลการตรวจวัดคุณภาพด้านสิ่งแวดล้อม

ผู้ถือหุ้น



- การประชุมสามัญผู้ถือหุ้นประจำปี
- การรายงานผลการดำเนินงานรายไตรมาส
- กิจกรรมพบผู้ลงทุน

- ผลการดำเนินงานของธุรกิจเติบโต
- ผลตอบแทนจากการลงทุนที่ดี

- การเปิดเผยข้อมูลอย่างเพียงพอ
- การดำเนินงานตามการกำกับดูแลกิจการที่ดี
- การจ่ายเงินปันผลอย่างเหมาะสม

การดำเนินงานกับผู้มีส่วนได้เสีย

ผู้มีส่วนได้เสีย

วิธีการสื่อสาร

ความคาดหวัง

การตอบสนองต่อความคาดหวัง

ลูกค้า



- การเข้าพบลูกค้า
- การสำรวจความพึงพอใจจากลูกค้า
- การทำกิจกรรมร่วมกับลูกค้า
- การพาลูกค้าเข้าเยี่ยมชมบริษัท

- การได้รับสินค้าที่มีมาตรฐาน และการจัดส่งตรงเวลา
- การได้รับการบริหารที่มีคุณภาพ
- ราคาสินค้ามีความเหมาะสม

- การบริหารจัดการด้วยระบบ ISO 9001
- การจัดทำระบบ CRM เพื่อตอบสนองความต้องการของลูกค้า
- การจัดการปัญหาจากข้อร้องเรียนจากลูกค้า

พันธมิตรทางธุรกิจ



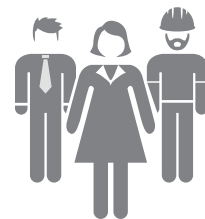
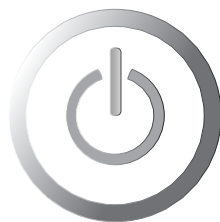
- การประชุมร่วมกับพันธมิตรทางธุรกิจ
- การเข้าเยี่ยมชมกิจการ
- การติดต่อสื่อสารเจรจาทางธุรกิจ

- การแข่งขันราคาที่เป็นธรรมและโปร่งใส
- การปฏิบัติตามข้อตกลงตรงตามสัญญา
- ความน่าเชื่อถือและมีชื่อเสียงเป็นที่ยอมรับ
- สามารถช่วยสนับสนุนในการดำเนินธุรกิจ

- นโยบายการต่อต้านการทุจริตคอร์รัปชัน
- คู่มือการปฏิบัติงานในการจัดซื้อจัดจ้าง
- การประเมินความเชื่อมั่นในพันธมิตรเพื่อกำหนดตัวชี้วัดต่าง ๆ



AGE we care



การดำเนินงานกับผู้มีส่วนได้เสีย

ผู้มีส่วนได้เสีย

วิธีการสื่อสาร

ความคาดหวัง

การตอบสนองต่อความคาดหวัง

เจ้าหน้าที่



- ผลการดำเนินงาน งบประมาณของบริษัท
- การประชุม และพบปะตามวาระโอกาส
- การเข้าเยี่ยมชมบริษัท

- ความสามารถในการชำระหนี้ตรงเวลา
- ความสามารถในการทำกำไรจากผลการดำเนินงาน

- การวางแผนทางการเงินที่ดี
- การวิเคราะห์ และการประเมินความเสี่ยงในการดำเนินธุรกิจ

ภาครัฐและเอกชน



- การประชุมไตรภาคี
- รายงานผลกระทบด้านสิ่งแวดล้อม
- การเข้าเยี่ยมชมบริษัท

- การดำเนินธุรกิจอย่างเป็นธรรมและโปร่งใส
- การปฏิบัติตามกฎหมาย ระเบียบ และข้อบังคับต่างๆ ที่กำหนดไว้

- การจัดส่งรายงานข้อมูลให้ครบถ้วนตามกฎหมาย และตรงตามข้อกำหนด
- การประเมินความครบถ้วนในการปฏิบัติตามกฎหมาย ระเบียบ และข้อบังคับ

ภาคสังคม



- การประชุมร่วมกัน และการรับฟังความคิดเห็น
- การพบปะตามวาระโอกาส
- กิจกรรมสร้างความสัมพันธ์
- การแถลงข่าวและการให้สัมภาษณ์

- การปฏิบัติตามข้อกำหนด
- การเปิดเผยข้อมูลอย่างเพียงพอ

- การเปิดเผยรายงานผลดำเนินงานประจำปี
- การสื่อสารผ่านในทุกช่องทาง เช่น เว็บไซต์ สื่อมวลชน และแผนกผู้ลงทุนสัมพันธ์

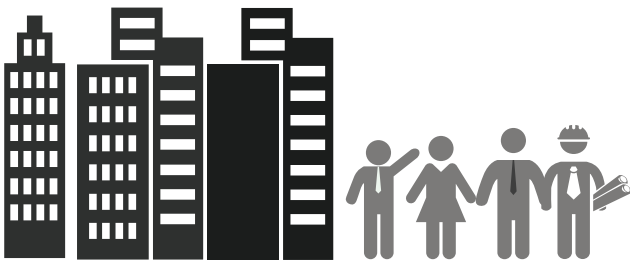
การคัดเลือกประเด็นสำคัญที่มีผลต่อความยั่งยืน Sustainability Issues Materiality

บริษัทมีการคัดเลือกประเด็นด้านความยั่งยืนโดยพิจารณาจากความเสี่ยงในการบริหารกิจการหลายด้าน โดยเฉพาะในมุมมองของผู้มีส่วนได้เสียและนำมาปรับใช้กับกลยุทธ์ด้านความยั่งยืนขององค์กร โดยนำข้อมูลมาพิจารณาคัดเลือกความเสี่ยงจะได้รับจากผู้ที่มีส่วนเกี่ยวข้องโดยตรง ซึ่งกระบวนการพิจารณาและวิเคราะห์ประเด็นด้านความยั่งยืนจะผ่านการคัดเลือกโดยผู้บริหารระดับสูงของบริษัทโดยพิจารณาจากระดับความเสี่ยงน้อยจนถึงมากและได้กำหนดให้มีการทบทวนประเด็นทุกปี ในปี 2559 ได้พิจารณาและวิเคราะห์ประเด็นต่าง ๆ ที่มีความสำคัญต่อกลุ่มผู้มีส่วนได้เสียขององค์กรในด้านเศรษฐกิจ ด้านสังคมและด้านสิ่งแวดล้อม ในรูปแบบ Materiality Matrix ซึ่งสามารถสรุปได้ดังตาราง

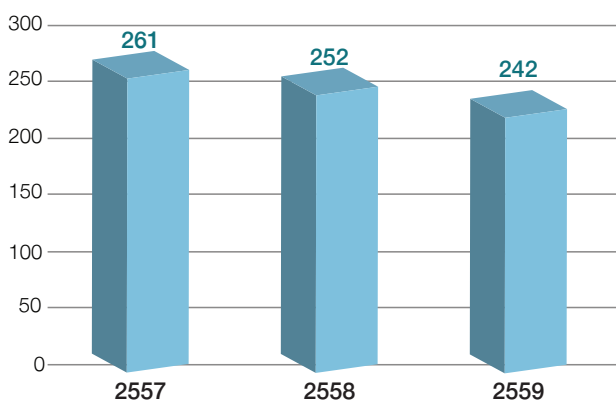


บุคลากรดำเนินงานด้านสังคม (People)

เอจีไอ ปรารถนาให้พนักงานในองค์กรทุกคนมีความสุขในการทำงาน และพัฒนาศักยภาพในการทำงานเพื่อร่วมเติบโตไปพร้อมกับองค์กร



จำนวนพนักงานรวม ณ สิ้นปี



จำนวนพนักงานย้อนหลัง 3 ปี

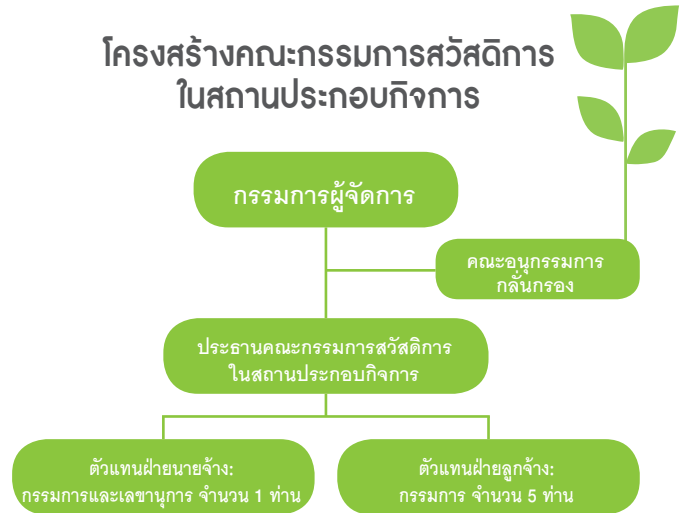
รายการ	2557	2558	2559
จำแนกตามเพศ			
ชาย	161	159	158
หญิง	100	93	84
จำแนกตามระดับ			
ระดับผู้บริหาร	7	8	7
ระดับผู้จัดการ	47	48	47
ระดับต่ำกว่าผู้จัดการ	207	196	188
จำแนกตามอายุ			
อายุ 18 - 35 ปี	149	135	122
อายุ 36 - 59 ปี	101	105	112
อายุมากกว่า 50 ปี	11	12	8
จำแนกตามสถานที่ทำงาน			
กรุงเทพฯ (สำนักงานใหญ่)	122	110	107
อยุธยา	103	104	110
สมุทรสาคร	36	38	25
จำแนกตามบริษัท			
AGE	153	143	147
AGEM	64	67	71
AGET	36	32	16
AGEP	8	10	8

คณะกรรมการสวัสดิการในสถานประกอบการ

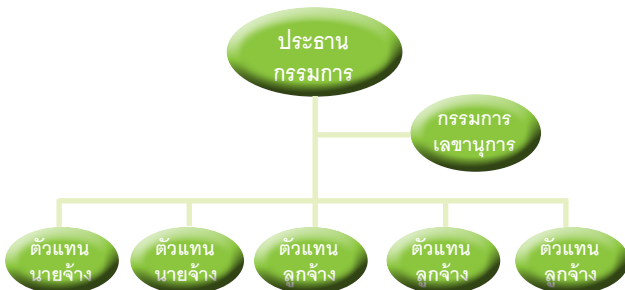
บริษัทได้มีการจัดตั้งคณะกรรมการสวัสดิการในสถานประกอบการตามกฎหมายว่าด้วยแรงงานสัมพันธ์โดยมีวาระคราวละ 2 ปี และกำหนดการประชุมอย่างน้อยทุก 3 เดือน มีการแต่งตั้งผู้บริหารเป็นตัวแทนฝ่ายนายจ้าง และแต่งตั้งตัวแทนพนักงานจากแต่ละฝ่ายงานเป็นตัวแทนฝ่ายลูกจ้าง เพื่อร่วมประชุมและหารือให้คำปรึกษา รับฟังความคิดเห็น ความต้องการ และข้อเสนอแนะจากลูกจ้าง โดยจะนำเสนอต่อคณะกรรมการกลั่นกรอง และกรรมการผู้จัดการพิจารณาตามลำดับ สำหรับเป็นแนวทางในการจัดสวัสดิการต่าง ๆ ที่เป็นประโยชน์ต่อพนักงาน



โครงสร้างคณะกรรมการสวัสดิการในสถานประกอบการ



โครงสร้างคณะกรรมการความปลอดภัย



สุขภาพ ชีวอนามัย และความปลอดภัยในการทำงาน

การตรวจสุขภาพประจำปี

บริษัทตระหนักดีว่าการมีสุขภาพกายและสุขภาพจิตที่ดีนั้นจะช่วยส่งเสริมให้การทำงานในหน้าที่บรรลุตามเป้าประสงค์ขององค์กร พนักงานทุกคนจะได้รับสิทธิในการตรวจสุขภาพที่จัดให้มีขึ้นเป็นประจำทุกปี เพื่อตรวจวัดความพร้อมของร่างกาย และคัดกรองโรคในขั้นต้น รวมถึงการประเมินโดยแพทย์ ซึ่งในปีที่ผ่านมาพนักงานที่อยู่ในขั้นเฝ้าระวังเพียง 1.08 % ของจำนวนพนักงานทั้งหมด การเสริมสร้างสุขภาพกายและสุขภาพจิตที่ดี เพื่อนำไปสู่การดำเนินชีวิตที่เป็นปกติสุข



นโยบายด้านความปลอดภัย อาชีวอนามัย และสภาพแวดล้อมในการทำงาน

1. ถือว่าความปลอดภัย อาชีวอนามัย และสภาพแวดล้อมในการทำงานเป็นหน้าที่ของพนักงานทุกคนทุกระดับที่จะร่วมมือกันปฏิบัติเพื่อให้เกิดความปลอดภัยของทั้งตนเองและผู้อื่น
2. จะเสริมสร้างให้พนักงานทุกคนมีความรู้ มีจิตสำนึกที่ดีในการปฏิบัติงานเพื่อให้เกิดความปลอดภัย อาชีวอนามัย และสภาพแวดล้อมในการทำงานที่ดี
3. ส่งเสริมและสนับสนุนให้มีการปรับปรุงสภาพแวดล้อมในการทำงาน และวิธีการปฏิบัติงานที่ปลอดภัยตลอดจนการใช้อุปกรณ์ป้องกันอันตรายส่วนบุคคลที่เหมาะสมรวมถึงการรักษาไว้ซึ่งสุขภาพอนามัยที่ดีของพนักงานทุกคน
4. สนับสนุนและส่งเสริมกิจกรรม ด้านความปลอดภัย อาชีวอนามัย และสภาพแวดล้อมในการทำงาน เพื่อให้เกิดผลในทางปฏิบัติกับทุก ๆ ฝ่ายอย่างสูงสุด
5. พนักงานระดับบังคับบัญชาทุกคนต้องมีหน้าที่ดูแลและรับผิดชอบด้านความปลอดภัย อาชีวอนามัย และสภาพแวดล้อมในการทำงานของผู้ใต้บังคับบัญชาให้เป็นไปตามกฎระเบียบโดยเคร่งครัด
6. มีการติดตามและประเมินผลการดำเนินงานตามนโยบายความปลอดภัย อาชีวอนามัย และสภาพแวดล้อมในการทำงาน เพื่อให้เกิดการปฏิบัติอย่างจริงจัง และเกิดประสิทธิภาพสูงสุดตามข้อบังคับ และมาตรฐานความปลอดภัยในการทำงาน

กิจกรรมด้านความปลอดภัย

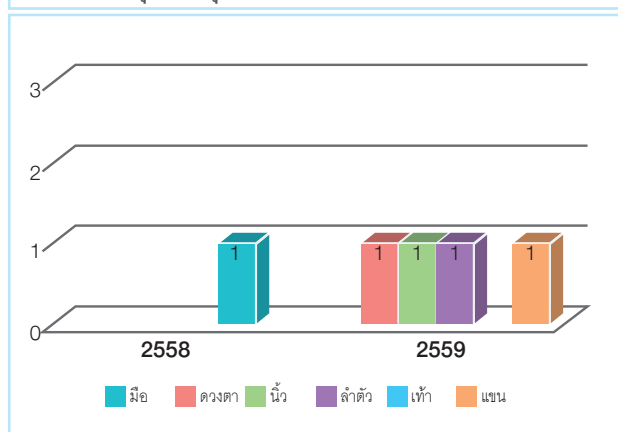
AGE Safety Day 2559



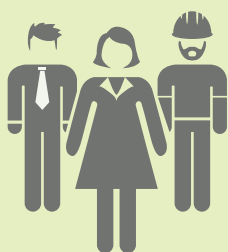
สถิติการเกิดอุบัติเหตุ

ความรุนแรง / ความเสียหาย	จำนวนครั้ง / ปี	
	2558	2559
ได้รับบาดเจ็บเล็กน้อย ไม่หยุดงาน	16	13
รุนแรงขึ้นหยุดงาน ไม่เกิน 3 วัน	-	-
รุนแรงขึ้นหยุดงาน เกิน 3 วัน	1	2
เจ็บป่วยจากการหยุดงานรวมกัน	30	33
จำนวนครั้งที่เกิดอุบัติเหตุ	17	15

สถิติการเกิดอุบัติเหตุ / แยกตามอวัยวะการเจ็บป่วย 2558-2559



SAFETY HEALTH ENVIRONMENT



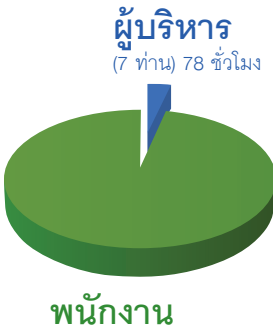
จากสถิติการเกิดอุบัติเหตุปี 2558 – 2559 จำนวนวันหยุดงานเพิ่มมากขึ้น 3 วันแต่จำนวนครั้งลดลง คณะกรรมการความปลอดภัยอาชีวอนามัยและสภาพแวดล้อมในการทำงาน มีการหารือแนวทางการปฏิบัติ เพื่อเป็นแนวทางในการดำเนินการแก้ไขและป้องกันเพื่อให้จำนวนในการเกิดอุบัติเหตุ ความรุนแรงของเหตุที่เกิดลดลง โดยมีแนวปฏิบัติ คือ รมรณรงค์ให้ความรู้พนักงาน ปลุกฝังจิตสำนึกด้านความปลอดภัย เน้นย้ำการสวมใส่อุปกรณ์ความปลอดภัยส่วนบุคคลตามลักษณะการปฏิบัติงาน และปฏิบัติตามนโยบายด้านความปลอดภัย ปฏิบัติตามแผนการดำเนินการด้านความปลอดภัย อาชีวอนามัย และสภาพแวดล้อมในการทำงานประจำปี โดยบริษัทเริ่มจัดทำระบบบริหารคุณภาพสิ่งแวดล้อม ISO 14001 และ ISO 9001 : 2015 คาดว่าจะแล้วเสร็จได้รับการรับรองในปี 2560 นี้ ซึ่งจะนำมาประยุกต์ใช้ในการใช้งานกับองค์กร และเป็นแนวปฏิบัติในการบริหารจัดการสิ่งแวดล้อมและความปลอดภัยในการทำงานต่อไป

นโยบายการพัฒนาและฝึกอบรมพนักงาน

บริษัทให้ความสำคัญกับการฝึกอบรมและพัฒนา ศักยภาพของพนักงานจึงได้จัดทำนโยบายในส่วนของ การพัฒนาและการฝึกอบรม เพื่อให้เกิดการพัฒนาความรู้ ความสามารถของพนักงานอย่างต่อเนื่อง ดังนี้

1. การพิจารณาเพื่อจัดหาหลักสูตรการฝึกอบรมที่มีความ จำเป็นสำหรับพนักงานในแต่ละตำแหน่ง
2. จัดทำแนวทางการฝึกอบรมสำหรับพนักงาน เพื่อรองรับกับความก้าวหน้าด้านอาชีพ
3. การพัฒนาศักยภาพพนักงาน ติดตามผลก่อน-หลัง พัฒนาศักยภาพ (อบรม)
4. การอบรมใช้โปรแกรมต่างๆ ปัญหาจากการใช้งาน น้อยลง

ในปี 2559 บริษัทได้จัดฝึกอบรมภายในจำนวน 12 หลักสูตร มีจำนวนชั่วโมงอบรมของทั้งหมด แบ่งออกเป็น ผู้บริหาร (7 ท่าน) 78 ชั่วโมง และพนักงาน 2,214 ชั่วโมง 30 นาทีรวมทั้งสิ้น 2,292 ชั่วโมง 30 นาที อย่างไรก็ตาม สำหรับพนักงานเข้าใหม่บริษัทได้มีหลักสูตรการอบรม เพื่อเพิ่มพูนความรู้ด้วยการปฐมนิเทศเป็นเวลา 6 ชั่วโมง การจัดฝึกอบรมเป็นส่วนหนึ่งของนโยบาย Happy Workplace (สุขอย่างสร้างสรรค์และยั่งยืน) ซึ่งดำเนินการภายใต้โครงการ “AGE we care” ดังตัวอย่าง



Company's product knowledge

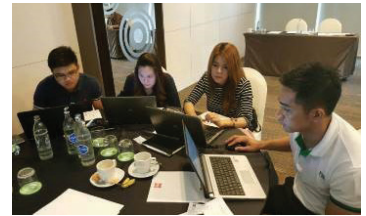
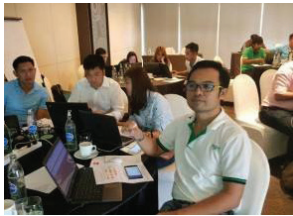
การอบรมให้ความรู้เรื่องถ่านหิน Bituminous กับพนักงาน เพื่อให้มีความรู้และเข้าใจในผลิตภัณฑ์ถ่านหิน



Simulation Training Program



หลักสูตรใหม่สำหรับกลุ่มคนที่มีศักยภาพ (Successor) กับสถานการณ์จำลองทางธุรกิจ เพื่อพัฒนาศักยภาพ และเพิ่มมุมมอง ความรู้ ความเข้าใจการทำธุรกิจแบบองค์รวมได้ดียิ่งขึ้น



การอบรมดับเพลิงและซ้อมอพยพหนีไฟ ประจำปี 2559



เก่งคิด เก่งงาน ชำนาญคน



หลักสูตรการอบรมที่มุ่งเน้นการพัฒนาบุคลากรในส่วนตำแหน่งหัวหน้างานขึ้นไป เพื่อพัฒนาศักยภาพในการทำงานและการบริหารจัดการ





Risk Management - Risk Base Concept

เนื่องจากการบริหารจัดการความเสี่ยงเป็นหนึ่งในกลยุทธ์ด้านการบริหารธุรกิจ บริษัทต้องการให้พนักงานทุกระดับเข้าใจว่าความเสี่ยงคืออะไร และสามารถบริหารจัดการความเสี่ยงได้อย่างไร และการนำมาประยุกต์ใช้กับงาน เพื่อเพิ่มประสิทธิภาพในการทำงาน และสร้าง Risk Culture ให้กับองค์กร



การอบรมระบบมาตรฐาน ISO 9001 : 2008

ระบบบริหารงานคุณภาพมาตรฐานสากล เพื่อความเป็นเลิศทางด้านคุณภาพ เพื่อให้ลูกค้าเกิดความมั่นใจในสินค้าและบริการ



AGE we care

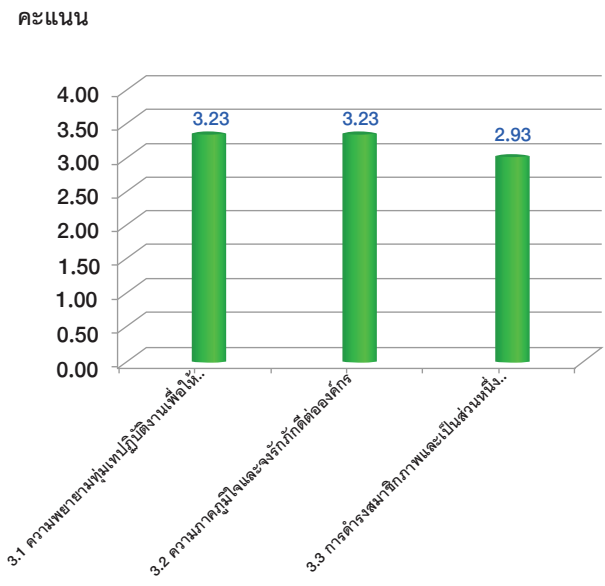
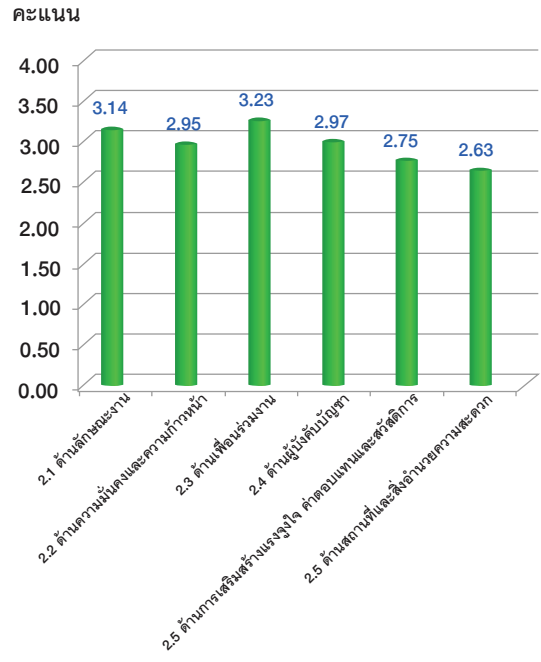
Happy Workplace



ผลสำรวจความพึงพอใจและความผูกพันต่อองค์กร ประจำปี 2559

จากการสำรวจด้านความพึงพอใจในองค์กรพบว่าคะแนนภาพรวมพนักงานมีความพึงพอใจอยู่ในระดับ “มาก” โดยหากแยกวิเคราะห์รายหัวข้อพบว่าคะแนนด้านความพึงพอใจกับเพื่อนร่วมงาน และลักษณะงานสูงสุดตามลำดับคิดเป็น 3.23 และ 3.14 คะแนน โดยความพึงพอใจเฉลี่ยรวมเท่ากับ 3.00

การสำรวจด้านความผูกพันของบุคลากรต่อองค์กร พบว่าคะแนนอยู่ในระดับ “มาก” โดยคะแนนด้านความพยายามทุ่มเทปฏิบัติงานเพื่อให้บรรลุวัตถุประสงค์ขององค์กร และความภาคภูมิใจและจงรักภักดีต่อองค์กร ได้คะแนนสูงสุดเท่ากัน คิดเป็น 3.23 คะแนน โดยความผูกพันโดยเฉลี่ยรวมเท่ากับ 3.13



นโยบายการจ้างงานคนพิการ

เอจีเอสสนับสนุนนโยบายภาครัฐที่สนับสนุนให้รับคนพิการเข้าทำงานตามอัตราส่วนที่กฎหมายกำหนด โดยไม่มีการกีดกัน ส่งเสริมให้คนพิการมีรายได้และสามารถทำงานสร้างอาชีพได้ จะทำให้คนพิการมีคุณภาพชีวิตที่ดีขึ้นได้



Happy Workplace



Happy Workplace คือ กิจกรรมเสริมสร้าง
ความสุขของพนักงานให้เกิดความสุข ทั้ง 8 ประการ



แสดงน้ำใจช่วยเหลือเพื่อนพนักงาน (Happy Heart)

ผู้บริหาร และพนักงาน ร่วมกันบริจาคเงิน และร่วมเขียนการ์ด
อวยพรเพื่อช่วยเหลือพนักงานสาขาสมุทรสาครที่ล้มป่วย



โครงการออม โดย SCB (Happy Money)

SCB เข้ามาอบรมพนักงานที่สำนักงานใหญ่สาขานครหลวง และ
ที่สาขานาดิ เรื่องการออมการลงทุนในกองทุนสำรองเลี้ยงชีพ

ปฏิทินเก่ามีค่า... อย่าทิ้ง

ร่วมบริจาคเพื่อคนตาบอด

ขอเชิญร่วมบริจาคปฏิทินเก่าแบบตั้งโต๊ะ
เพื่อนำไปเป็นบัตรคำอักษรเบรลล์ ซึ่งเป็นสื่อ
การเรียนการสอน สำหรับผู้พิการทางสายตา
ที่โรงเรียนธรรมวิภาวิทยารังสิตจังหวัดเพชรบุรี

สามารถร่วมบริจาคได้ที่ จุดรับบริจาคหน้าห้องประชาสัมพันธ์ AGE สำนักงานใหญ่
รับบริจาคถึงวันที่ 6 มกราคม 2560

รวบรวมปฏิทินตั้งโต๊ะใช้แล้วส่งให้คนด้อยโอกาส (Happy Society)

ผู้บริหารและพนักงานร่วมกันบริจาคปฏิทินตั้งโต๊ะปีเก่าให้แก่มูลนิธิ
คนตาบอด เพื่อนำไปใช้ผลิตเป็นสื่อการเรียนการสอนสำหรับผู้พิการ
ทางสายตา



One-Day-Trip เยี่ยมชมโครงการชั่งหัวมัน, วัดห้วยมงคล, อุทยานราชภักดิ์ (Happy Relax)

บริษัท จัดทริปเข้าเยี่ยมชม โครงการชั่งหัวมัน เพื่อให้พนักงานได้มีกิจกรรมผ่อนคลายร่วมกัน อีกทั้งยังได้เรียนรู้เพิ่มเติมเกี่ยวกับ โครงการชั่งหัวมัน ซึ่งเป็นโครงการตัวอย่างด้านการเกษตร

ทำบุญทอดกฐินสมัคคี (Happy Soul)

ผู้บริหารและพนักงาน ร่วมทำบุญทอดกฐินสมัคคี ที่วัดลาย จังหวัดพระนครศรีอยุธยา ประจำปี 2559 เพื่อส่งเสริมให้พนักงานมีส่วนร่วม กับชุมชนท้องถิ่น และการทำกิจกรรมทางศาสนา



เต้นแอโรบิค (Happy Body)

AGE Group จัดกิจกรรมเต้นแอโรบิค ที่สำนักงานใหญ่เพื่อส่งเสริมให้พนักงานออกกำลังกาย เพื่อการมีสุขภาพที่ดี



AGE We Care “ปลูกชีวิตเพื่อสิ่งแวดล้อม” ณ อ.นครหลวง จ.พระนครศรีอยุธยา (Happy Family)

โครงการ AGE GREEN FOR LIFE ผู้บริหาร และพนักงานร่วมกันปลูกต้นไม้ และปล่อยปลา ในพื้นที่ของบริษัท ที่อำเภอนครหลวง จังหวัดพระนครศรีอยุธยา



อบรม Risk Management (Happy Brain)

ผู้บริหารและพนักงาน ร่วมกันอบรมเรื่อง Risk Management Risk Base Concept เพื่อเสริมสร้างความเข้าใจเรื่องการบริหารจัดการความเสี่ยงให้กับพนักงานทุกระดับในองค์กร

ผลการดำเนินงานด้านชุมชน



เอจีซีคำนึงถึงความสำคัญในการดูแล และมีส่วนร่วมในการพัฒนาชุมชน จากการดำเนินกิจกรรม CSR in process และ CSR after process โดยกิจกรรม หรือโครงการจะมาจากการสำรวจ และรับฟังความคิดเห็นความต้องการของชุมชนในพื้นที่ และมีการคัดเลือกโครงการ เพื่อการพัฒนาชุมชนให้เติบโตอย่างยั่งยืน และเข้มแข็ง นอกจากนี้บริษัทส่งเสริมให้พนักงานมีส่วนร่วมในกิจกรรมต่างๆ เพื่อตระหนักถึงการดำเนินงานอย่างรับผิดชอบต่อชุมชน โดยบริษัทได้กำหนดแนวทางออกเป็น 3 แนวทาง

1. การเชื่อมโยงกับชุมชน Community Engagement

การลงพื้นที่เพื่อสื่อสารและแลกเปลี่ยนข้อมูลกับชุมชน ผู้ประกอบการ และหน่วยงานภาครัฐในพื้นที่

กิจกรรมส่งเสริมสังคม

บริษัทมีส่วนร่วมสนับสนุนกิจกรรมหรือโครงการต่างๆ ของชุมชน หน่วยงานราชการ วัด โรงพยาบาล โดยให้การสนับสนุนด้านต่างๆ ทั้งงบประมาณ รวมถึงการประสานงานและสร้างร่วมมือระหว่างบริษัท องค์กรอื่น ๆ และชุมชน เพื่อนำไปสู่การพัฒนาชุมชนอย่างต่อเนื่อง และยั่งยืน โดยกิจกรรมในปี 2559 มีดังนี้



เมษายน 2559 ร่วมสนับสนุนกิจกรรมปรับปรุงบ่อขยะร่วมกับองค์การบริหารส่วนตำบลแม่ลา อำเภอนครหลวง จังหวัดพระนครศรีอยุธยา



กันยายน 2559 ร่วมสนับสนุนกิจกรรมผู้ว่าฯชวนปั้น@ปราสาทนครหลวง อำเภอนครหลวง จังหวัดพระนครศรีอยุธยา โดยคณะนายอำเภอนครหลวงร่วมกับเทศบาลตำบลนครหลวงเป็นเจ้าภาพจัดกิจกรรม



ตุลาคม 2559 ร่วมช่วยเหลือชาวบ้านผู้ประสบภัยน้ำท่วม (สูบน้ำออกจากนา) ตำบลบางพระครู อำเภอนครหลวง จังหวัดพระนครศรีอยุธยา



พฤศจิกายน 2559 โดยบริษัทร่วมกับพนักงานจัดกิจกรรมปลูกชีวิตเพื่อสิ่งแวดล้อม ณ อำเภอนครหลวง จังหวัดพระนครศรีอยุธยา

2. การมีส่วนร่วมกับชุมชน Community Involvement



ประกอบด้วย

1. การดำเนินการโดยกลุ่มชุมชนสัมพันธ์ซึ่งเป็นหน่วยงานของบริษัท
2. การร่วมดำเนินงานกับเครือข่ายการพัฒนาซึ่งประกอบด้วยกลุ่มรักษ์ชุมชน และชมรมผู้ประกอบการท่าเรือ

การเข้าไปสนับสนุนประเพณีท้องถิ่น

บริษัทตระหนักถึงความสำคัญในด้านขนบธรรมเนียมประเพณีไทย จึงเข้าร่วมกิจกรรมและประพฤติปฏิบัติตามแบบแผนวัฒนธรรมอันดีงามของชาติ พร้อมทั้งร่วมมือกันอนุรักษ์ศิลปวัฒนธรรมไทยเพื่อให้คงอยู่ต่อไป

มีนาคม 2559 ร่วมสนับสนุนกิจกรรมกลุ่มรักษ์ชุมชนสัญจรครั้งที่ 2/2559 ณ วัดบันได ตำบลบางระกำ อำเภอนครหลวง จังหวัดพระนครศรีอยุธยา โดยภายในงานมีกิจกรรม อาทิ หน่วยแพทย์เคลื่อนที่ นวดเพื่อสุขภาพ ตัดผม ให้ความรู้เรื่องถ่านหิน พร้อมกิจกรรมบนเวที

เมษายน 2559

ร่วมสนับสนุนกิจกรรมทอดผ้าป่าสามัคคี กลุ่มรักษ์ชุมชน ณ วัดโตนด (ป่ายาง) และวัดราชบรรทม อำเภอนครหลวง จังหวัดพระนครศรีอยุธยา

ร่วมสนับสนุนกิจกรรมประเพณีสงกรานต์ รดน้ำดำหัวผู้ใหญ่ ณ วัดแก้ว วัดจันทร์ และวันบางระกำ อำเภอนครหลวง จังหวัดพระนครศรีอยุธยา

กันยายน 2559 ร่วมสนับสนุนกิจกรรมถวายน้ำปานะในงานการประชุมพระสังฆาธิการระดับเจ้าอาวาส รองเจ้าอาวาส ผู้ช่วยเจ้าอาวาส เลขานุการทุกระดับ ณ วัดร้อยไร่ อำเภอนครหลวง จังหวัดพระนครศรีอยุธยา

ตุลาคม 2559 ร่วมทอดกฐินสามัคคี ณ วัดแก้ว วัดจันทร์ และวัดสระเกษ อำเภอนครหลวง จังหวัดพระนครศรีอยุธยา



3. การพัฒนาคุณภาพชีวิตชุมชน Quality of Life

เอจี้ไออยู่ในพื้นที่มานาน บริษัทจึงมีความเข้าใจพื้นที่ โดยลักษณะของชุมชนในพื้นที่ที่จะประกอบด้วย เยาวชน และผู้สูงอายุเป็นส่วนใหญ่ จึงได้พัฒนาแผนงานเพื่อพัฒนาคุณภาพชีวิต และส่งเสริมความเข้มแข็งของชุมชนในพื้นที่ ดังนี้



กิจกรรมสนับสนุนด้านการศึกษา

เอจี้ไอได้มอบทุนการศึกษาแก่เด็กและเยาวชนที่มีความประพฤติดี ตั้งใจเรียน โดยในปี 2559 ได้ทำการมอบทุนการศึกษาแก่โรงเรียนในพื้นที่จำนวน 2 โรงเรียนคือ โรงเรียนวัดปริตาราม และโรงเรียนวัดลาย (ทวีปัญญา) ซึ่งเป็นโรงเรียนระดับชั้นประถมศึกษาซึ่งอยู่ในพื้นที่ตั้งของโรงงาน และเนื่องจากจำนวนครูขาดแคลนในพื้นที่จึงได้ทำการจ้างครูอัตราพิเศษ จำนวน 1 อัตราเพื่อสอนนักเรียนในระดับประถมตอนปลาย



กิจกรรมปรับปรุงพื้นที่ลานเอนกประสงค์ของชุมชนและสนามเด็กเล่น

ในปี 2559 เอจี้ไอได้ร่วมกับชุมชนพัฒนาลานกีฬาจำนวน 1 แห่งในตำบลแม่ลา อำเภอนครหลวง จังหวัดพระนครศรีอยุธยา อีกทั้งยังร่วมกับพนักงานในโรงงาน คนในชุมชนและเด็กนักเรียนในโรงเรียนเข้าร่วมปรับปรุงสนามเด็กเล่นโครงการแถมสี่..เติมฝันแก่เด็กนักเรียนโรงเรียนวัดปริตาราม ตำบลแม่ลา อำเภอนครหลวง จังหวัดพระนครศรีอยุธยา

การจ้างงานในพื้นที่

เอจี้ไอจึงได้ดำเนินโครงการสร้างงาน สร้างรายได้ในท้องถิ่น โดยการรับคนในพื้นที่ตั้งเข้าทำงานภายในโรงงาน เพื่อช่วยสร้างเศรษฐกิจให้ชุมชนเข้มแข็ง และร่วมสร้างความแข็งแรงของครอบครัว โดยตัวเลขการจ้างงานของผู้ปฏิบัติการในคลังสินค้าในปี 2558 และ ปี 2559 คิดเป็นร้อยละ 44.12 และ 45.6 ตามลำดับ นอกจากนี้บริษัทยังมีการ การจ้างงานผู้ประกอบการในพื้นที่อีกด้วย

การส่งเสริมคุณภาพชีวิตผู้สูงวัย

มกราคม 2559

การส่งเสริมอาชีพในผู้สูงอายุ เอจี้ไอได้ดำเนินโครงการสร้างอาชีพ และกิจกรรมให้กับผู้สูงอายุโดยมอบทุนสนับสนุน และแนะนำการผลิตดอกไม้จันทน์โดยเจ้าหน้าที่ในโรงพยาบาลส่งเสริมสุขภาพตำบลแม่ลา ซึ่งมีผู้สูงอายุเข้าร่วมโครงการนี้ประมาณ 10 คน และสามารถต่อยอดเพื่อส่งขายเป็นรายได้ในกลุ่ม ทั้งนี้ยังมองโอกาสต่อยอดไปยังภายนอกชุมชน และร้านค้าที่สนับสนุนการสร้างอาชีพให้กับผู้สูงอายุอีกด้วย



ชมรมผู้สูงอายุ เอจี้ไอได้เข้าไปมีส่วนร่วมในกิจกรรมสร้างความยั่งยืน ความสามัคคีและแลกเปลี่ยนความคิดเห็น โดยดำเนินกิจกรรมตั้งแต่ปี 2555 เป็นต้นมา โดยร่วมกับโรงพยาบาลส่งเสริมสุขภาพตำบล (รพ.สต.) และอาสาสมัครสาธารณสุขหมู่บ้าน(อสม.) จำนวน 2 ตำบลในพื้นที่



ผลการดำเนินงานด้านสิ่งแวดล้อม



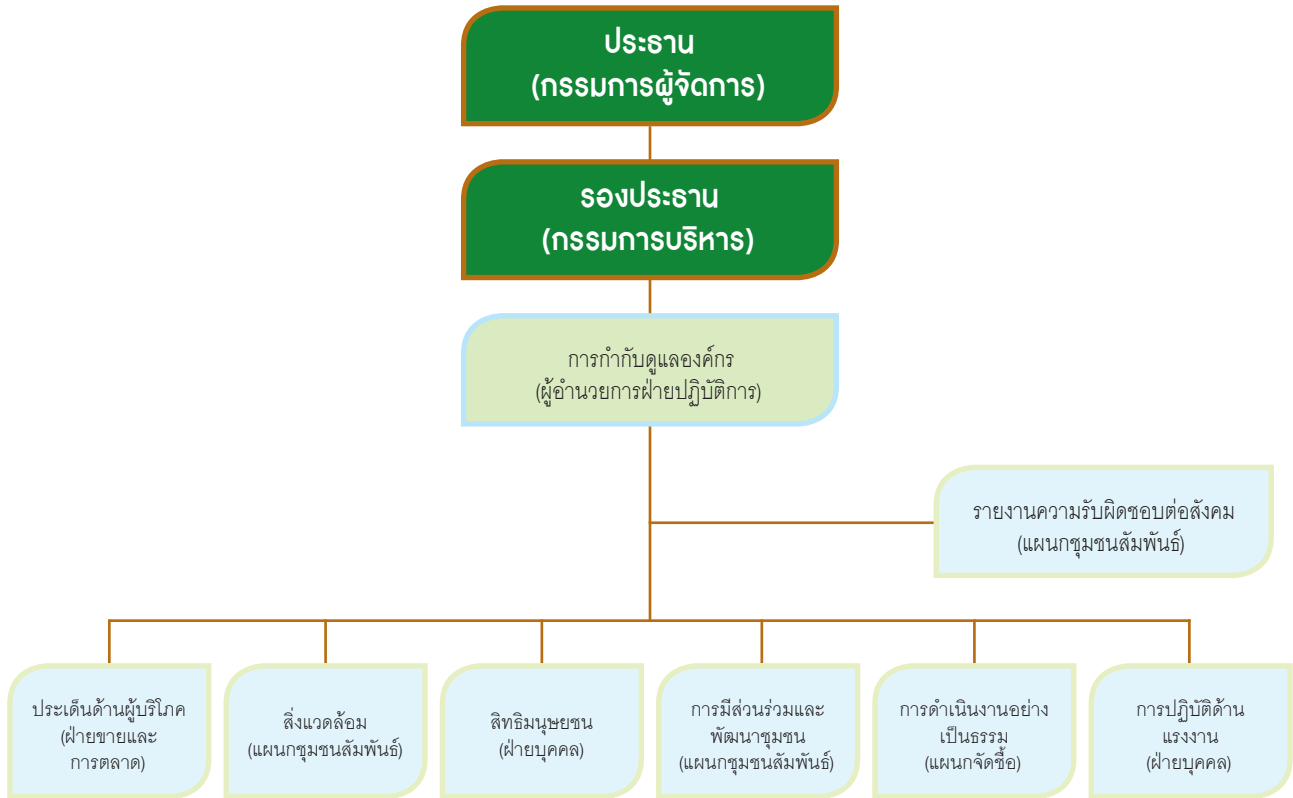
ISO 14001

การดำเนินการระบบ
มาตรฐานด้านการบริหาร
จัดการด้านสิ่งแวดล้อม

CSR-DIW Awards 2016

รางวัลมาตรฐานความรับผิดชอบต่อ
ผู้ประกอบการอุตสาหกรรมต่อ
สังคม ประจำปี 2559

โครงสร้างการปฏิบัติงานด้านสิ่งแวดล้อม



สำหรับภาพรวมในปี 2559 โครงการและกิจกรรมที่บริษัทดำเนินการได้รับความร่วมมือทั้งจากพนักงานบริษัท ชาวบ้าน ชุมชน รวมถึงหน่วยงานภาครัฐและภาคเอกชน เป็นอย่างดี บริษัทยังคงมุ่งมั่นเดินหน้าสร้างโครงการและ กิจกรรมที่ดูแลในเรื่องความรับผิดชอบต่อสังคมต่อไป เพื่อ เป็นอีกหนึ่งพลังในการช่วยสร้างสรรค์สังคมให้มีความน่า อยู่และยั่งยืนต่อไปในอนาคต

รางวัลด้านความรับผิดชอบต่อสังคม



ในเดือนกันยายน 2559 บริษัท เอเชีย กรีน เอนเนอจี้ จำกัด (มหาชน) และบริษัท เอจีอี เทอร์มินอล จำกัด ได้เข้าร่วมในพิธีรับมอบรางวัลมาตรฐานความรับผิดชอบต่อสังคมของผู้ประกอบการอุตสาหกรรมต่อสังคม ประจำปี 2559 หรือ “CSR-DIW Awards 2016” ซึ่งรางวัลดังกล่าวแสดงให้เห็นถึงนโยบายของบริษัทที่มุ่งเน้นการเป็นโรงงานอุตสาหกรรมที่มีความรับผิดชอบต่อชุมชน สังคมและสิ่งแวดล้อม เพื่อมุ่งสู่การเติบโตอย่างยั่งยืน

ด้านสิ่งแวดล้อม

บริษัทให้ความสำคัญต่อผลกระทบด้านสิ่งแวดล้อมที่เกิดขึ้น ไม่ว่าจะเป็นทางตรงหรือทางอ้อม โดยในปี 2560 บริษัทได้ขอรับการตรวจรับรองมาตรฐานด้านการบริหารจัดการด้านสิ่งแวดล้อม ISO 14001 เพื่อเป็นเครื่องยืนยันว่าบริษัทตระหนักถึงความสำคัญของสิ่งแวดล้อม โดยบริษัทยึดถือเป้าหมายในการจัดการด้านสิ่งแวดล้อมด้วยการควบคุมผลการปฏิบัติงานให้ดีกว่าหรือเป็นไปตามมาตรฐานและข้อกำหนดด้านสิ่งแวดล้อมที่เกี่ยวข้อง ผู้ปฏิบัติงานที่เกี่ยวข้องทุกคนจะต้องรับทราบบทบาทหน้าที่และความรับผิดชอบในการทำงานอย่างมีประสิทธิภาพ เพื่อให้มั่นใจว่าทุกการปฏิบัติงานจะได้รับการดูแลและเฝ้าติดตามอย่างใส่ใจ ในปี 2559 ที่ผ่านมามีบริษัทไม่มีกรณีหรือประเด็นที่เกี่ยวข้องกับการไม่ปฏิบัติตามหรือละเมิดกฎหมาย และไม่มีบทปรับเกิดขึ้นแต่อย่างใด

นโยบายด้านการจัดการด้านสิ่งแวดล้อม

- บริษัทตระหนักดีถึงความรับผิดชอบต่อผู้ปฏิบัติงาน ชุมชน สังคมและสิ่งแวดล้อม ผู้บริหารทุกระดับและผู้ปฏิบัติงานทุกคนจึงมีความมุ่งมั่นที่จะปฏิบัติตามแนวปฏิบัตินี้
1. ปฏิบัติตามกฎหมาย และข้อกำหนดอื่นที่เกี่ยวข้องอย่างเคร่งครัด
 2. ควบคุมและป้องกันมลภาวะที่เกิดจากการดำเนินงานของบริษัท ด้วยการประเมินผลกระทบ โดยมุ่งเน้นการใช้ทรัพยากรและพลังงานอย่างคุ้มค่า ลดการใช้พลังงาน และลดปริมาณของเสียที่ออกสู่ชุมชนให้น้อยที่สุด
 3. ตระหนักถึงความสำคัญของการสื่อสารให้ผู้ปฏิบัติงาน ผู้มีส่วนได้เสียและผู้รับเหมาที่เกี่ยวข้อง เพื่อให้เกิดความรู้ ความเข้าใจ และสำนึกถึงบทบาทที่มีต่อการจัดการด้านสิ่งแวดล้อม ทั้งทางตรงและทางอ้อม
 4. การสนับสนุนให้ใช้ทรัพยากรในทุกด้านอย่างเพียงพอและเหมาะสม

ผลการตรวจวัดด้านสิ่งแวดล้อม



บริษัทจัดให้มีการตรวจวิเคราะห์คุณภาพน้ำ อากาศ ความร้อนในสถานประกอบเป็นประจำทุกปี โดยตรวจปีละ 2 ครั้ง ในปี 2559 คุณภาพน้ำอยู่ในเกณฑ์มาตรฐาน



ผลการวิเคราะห์คุณภาพน้ำถึง บริเวณบ่อกักตะกอนลานผลิต

รายละเอียด	ค่ามาตรฐาน เดซิเบล (เอ)	หน่วย	2556	2557	2558		2559	
					ครั้งที่ 1	ครั้งที่ 2	ครั้งที่ 1	ครั้งที่ 2
ความเป็นกรดและด่าง (PH@ 25°C)	5.5 - 9.0	pH Unit	7.6	7.6	7.5	8.0	8.0	7.5
อุณหภูมิของน้ำ Temperature	-	°C	29.7	29.9	32.0	29.1	36.3	28.2
ออกซิเจนละลายน้ำ Dissolve Oxygen, DO	ไม่น้อยกว่า 4.0	mg/l	3.5	3.7	6.6	6.8	5.0	2.8
ความเป็นด่างทั้งหมด Total Alkalinity	-	mg/l CaCO ₃	98.6	90.5	45	94	119	91
บีโอดี Biochemical oxygen demand, BOD	2.0	mg/l	1.7	1.6	>2.0	>2.0	<u>8.0</u>	>2.0
แอมโมเนีย Ammonia , NH ₃	0.5	mg/l	0.07	0.07	>0.10	>0.10	>0.10	>0.10
ไนไตรท์ Nitrite , NO ₂	-	mg/l	0.04	0.04	0.13	0.01	N.D.	>0.01
วันที่ตรวจ			ส.ค.-56	พ.ค.-57	มี.ค.-58	พ.ย.-58	พ.ค.-59	ก.ย.-59

เอจี้มีมีการบริหารจัดการการใช้น้ำในกระบวนการผลิตอย่างเหมาะสม โดยมีการนำน้ำกลับมาใช้ใหม่ในพื้นที่คลังสินค้า เช่น การรดต้นไม้บนคันดิน การรดพื้นคลังสินค้ารวมถึงการสเปรย์น้ำในโรงคัดร่อนเพื่อลดการฟุ้งกระจายของฝุ่นละอองจากกระบวนการผลิต รวมถึงนำไปใช้กับระบบล้างล้ออัตโนมัติเพื่อลดการปนเปื้อนของถ่านหินออกสู่ภายนอก โดยบริษัทไม่มีนโยบายการปล่อยน้ำออกสู่พื้นที่ชุมชนแต่อย่างใด เนื่องจากมีบ่อกักตะกอนเพื่อนำน้ำกลับมาใช้ใหม่

การ Reduce and Reuse

โดยบริษัทได้มีบ่อดักตะกอนเพื่อนำน้ำกลับมาใช้ใหม่ และมีบ่อกักเก็บน้ำภายในคลังสินค้า

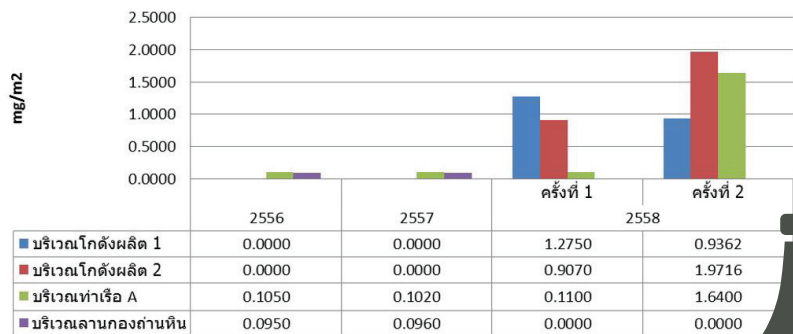
ความร้อนและสภาพอากาศ



ระดับความร้อนในสถานประกอบการ

รายละเอียด	ค่ามาตรฐาน °C	2558		2559	
		ครั้งที่ 1	ครั้งที่ 2	ครั้งที่ 1	ครั้งที่ 2
บริเวณโกดังผลิต 1	32	31.10	29.40	31.21	29.42
บริเวณโกดังผลิต 2	32	31.80	28.50	31.77	29.57
บริเวณท่าเรือ A	32	29.90	30.30	29.93	29.56
วันที่ตรวจ		พ.ค.-58	ต.ค.-58	พ.ค.-59	ก.ย.-59

การตรวจวัดคุณภาพอากาศ(ในสถานประกอบการ) PM-10



นโยบายประหยัดพลังงาน

เอจีอีมีการใช้ไฟฟ้าโดยแบ่งเป็น การใช้ไฟฟ้าในสำนักงานใหญ่ และการใช้ไฟฟ้าในคลังสินค้า ซึ่งประกอบด้วยการใช้ไฟฟ้า เพื่อแสงสว่างในคลังสินค้า การใช้ไฟฟ้าในสำนักงาน และการใช้ไฟฟ้าในโรงงานคัดร่อน

ในช่วงปลายปี 2558 บริษัทมีโครงการลดปริมาณการใช้ไฟฟ้าในสำนักงานใหญ่ โดยเปลี่ยนหลอดไฟฟ้าเป็นแบบหลอดประหยัดไฟ (LED) ทำให้ปริมาณการใช้ไฟฟ้าในสำนักงานใหญ่ ในช่วงปี 2559 ปรับตัวลดลง 2% จากปี 2558 โดยในช่วงปลายปี 2559 บริษัทได้ทำการติดตั้ง Solar Roof ที่คลังสินค้าท่าเรือ นครหลวง จังหวัดพระนครศรีอยุธยา ซึ่งสามารถประหยัดไฟฟ้า ได้ปีละประมาณ 300,000 กิโลวัตต์ (Kwh) ต่อปี โดยในปี 2560 บริษัทตั้งเป้าลดการใช้ไฟฟ้าในคลังสินค้าที่ 10%

การใช้น้ำมันดีเซล จะเป็นการใช้เพื่อรถขนส่ง และเครื่องมือหนัก ในคลังสินค้า ท่าอากาศยานนครหลวง จังหวัดพระนครศรีอยุธยา

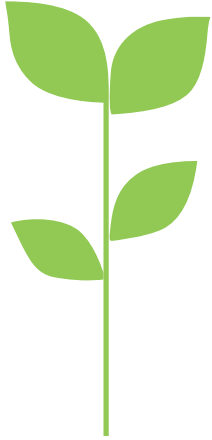
รายการ	2558	2559
ไฟฟ้า		
สำนักงานใหญ่ (Kwh)	201,048.00	197,000.00
คลังสินค้านครหลวง (Kwh)	1,183,329.00	1,401,740.00
เชื้อเพลิง		
น้ำมันดีเซล (ลิตร)	546,067.00	687,533.00

หมายเหตุ ปริมาณการใช้ไฟฟ้าในคลังสินค้านครหลวง ที่ปรับตัวเพิ่มขึ้นในปี 2559 เนื่องจาก มีการก่อสร้างโรงงานคัดร่อน เพิ่มเติม และ มีการนำเข้า และจัดจำหน่ายถ่านหินเพิ่มขึ้น

ปริมาณการใช้น้ำมันดีเซล ที่ปรับตัวเพิ่มขึ้นในปี 2559 เกิดจากการนำเข้าและจัดจำหน่ายถ่านหินเพิ่มขึ้น

นวัตกรรมเพื่อการพัฒนา

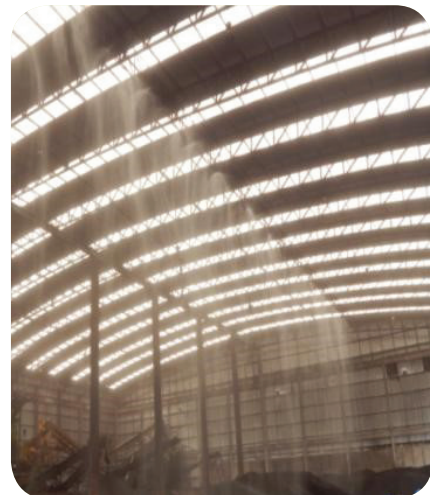




บริษัทได้พัฒนาปรับปรุงกระบวนการทำงานในหลายมิติ เพื่อป้องกันปัญหาด้านมลพิษและสิ่งแวดล้อมอยู่เสมอ ซึ่งทีม CSR และทีมงานผู้บริหารคลังสินค้าได้ร่วมตักผลึกแนวความคิดและวิธีการป้องกันปัญหาจากการดำเนินงาน เพื่อการอยู่ร่วมกันในสังคมและเพื่อรักษาสิ่งแวดล้อมในชุมชนตลอดไป

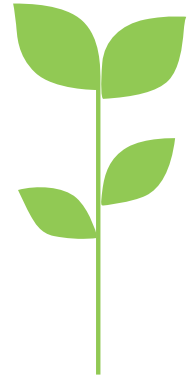
ระบบสเปรย์น้ำในโรงคัดร่อน ระบบนี้พัฒนาขึ้นจากปัญหาด้านฝุ่นละออง โครงการนี้มีเพื่อป้องกันฝุ่นในโรงคัดร่อนไม่ให้ฟุ้งกระจายออกสู่ชุมชน โดยการออกแบบระบบสเปรย์น้ำเพื่อจับฝุ่นละอองโดยโครงการนี้มีบริษัทข้างเคียงซึ่งอยู่ในเขตอำเภอดีียวกันได้นำไปใช้เพื่อลดปัญหาด้านนี้เช่นกัน

สเปรย์น้ำในโรงคัดร่อน



บ่อล้างล้อ

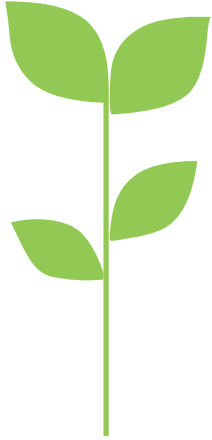
- บ่อล้างล้อ เดิมเอจียีใช้บ่อล้างล้อระบบขังน้ำเพื่อลดการปนเปื้อนของเศษฝุ่นออกสู่ชุมชน แต่ปัญหาเรื่องการปนเปื้อนยังคงมีอยู่บ้าง เอจียีจึงได้พัฒนาระบบล้างล้อแบบเดิมสู่ระบบสเปรย์ฉีดพ่นเข้าหาตัวรถรอบคันก่อนออกจากประตูโรงงาน ซึ่งสามารถลดการปนเปื้อนเศษฝุ่นออกสู่ถนนสาธารณะและการตกหล่นของเศษถ่านหินบนท้องถนน



บ่อล้างล้ออัตโนมัติ



ระบบสเปรย์น้ำ



- ระบบสเปรย์น้ำรอบโรงงาน ติดตั้งสูงจากพื้นดินขึ้นไป 18 เมตร ปลายด้านบนมีหัวสเปรย์น้ำที่บริเวณโดยรอบดำเนินการมาประมาณ 3 ปี โครงการนี้เกิดขึ้นจากฤดูลมมรสุมพัดผ่าน ทำให้เกิดผลกระทบต่อชุมชนรอบข้าง จึงจัดทำโครงการขึ้นเพื่อลดผลกระทบ และมีการวัดผลจากการตรวจวัดคุณภาพอากาศบริเวณภายนอกคลังสินค้า

ระบบสเปรย์น้ำรอบโรงงาน



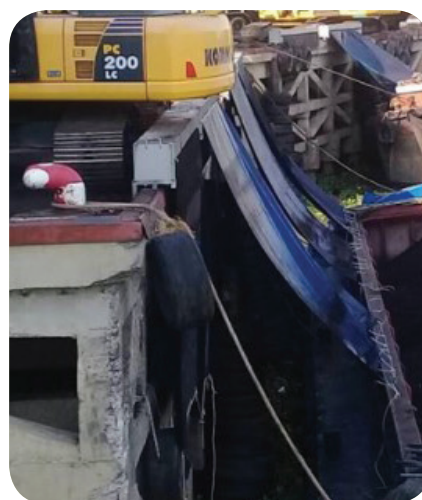
- ผ้าใบกันตก ได้พัฒนาจากผ้าใบสำหรับป้องกันการตกหล่นของ ถ่านหินขณะทำการขนถ่ายสินค้าโดยใช้ระหว่างท่าเทียบเรือและเรือ บรรทุกสินค้า เพื่อป้องกันไม่ให้ถ่านหินตกลงในแม่น้ำขณะทำการขน ถ่ายสินค้าจากเรือขึ้นรถบรรทุก เอจีจีจึงได้พัฒนาระบบอัตโนมัติให้ สามารถยับยั้งขึ้นลงตามสภาพน้ำในแม่น้ำ และเมื่อมีการตกหล่นจะ ไหลกลับลงสู่เรือ



ผ้าใบกันตก



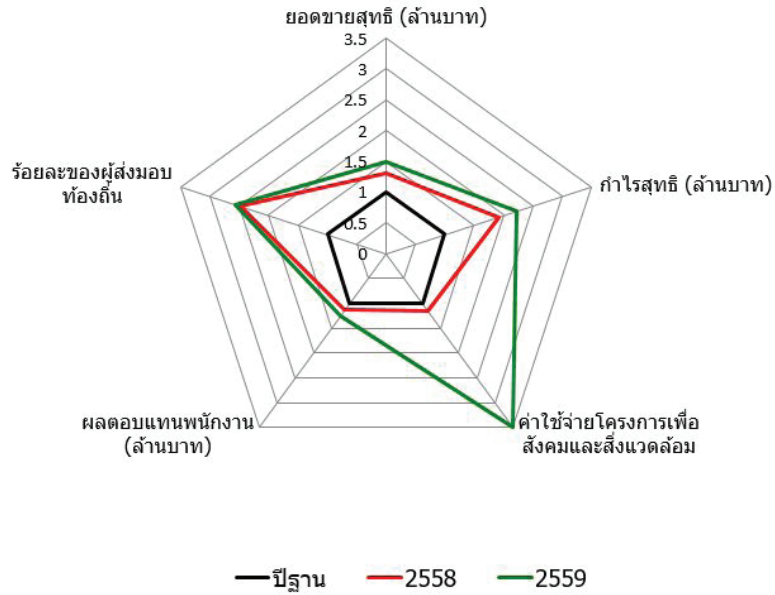
ก่อนการปรับปรุง



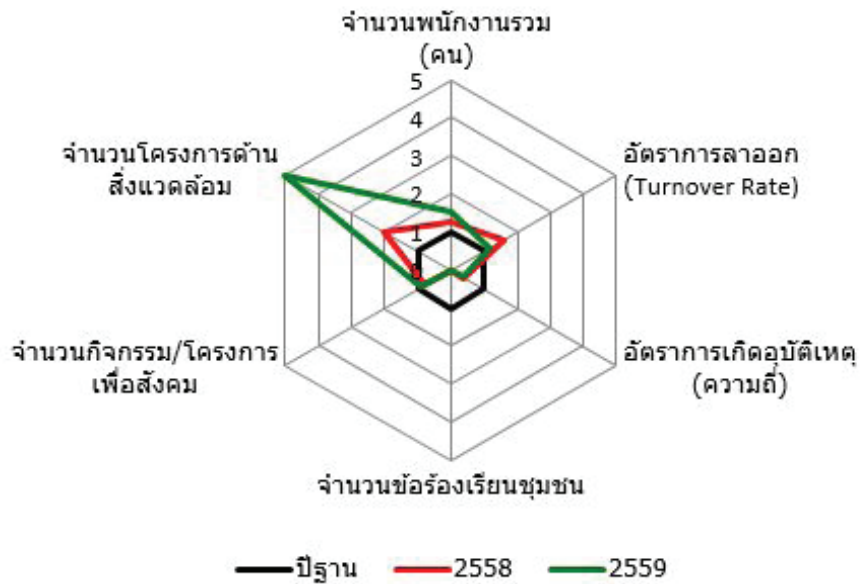
ภายหลังการปรับปรุง

ภาพรวมการดำเนินงาน

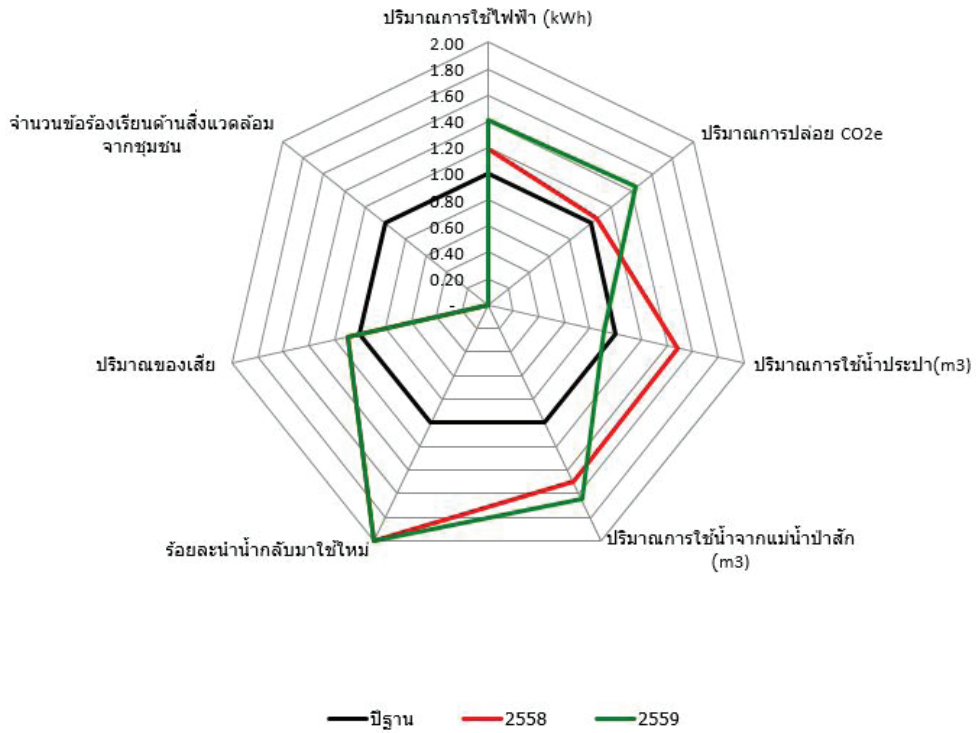
กราฟมิติ ประเมินสิ่งแวดล้อมด้านเศรษฐกิจ



กราฟมิติประเมินสิ่งแวดล้อมด้านสังคม

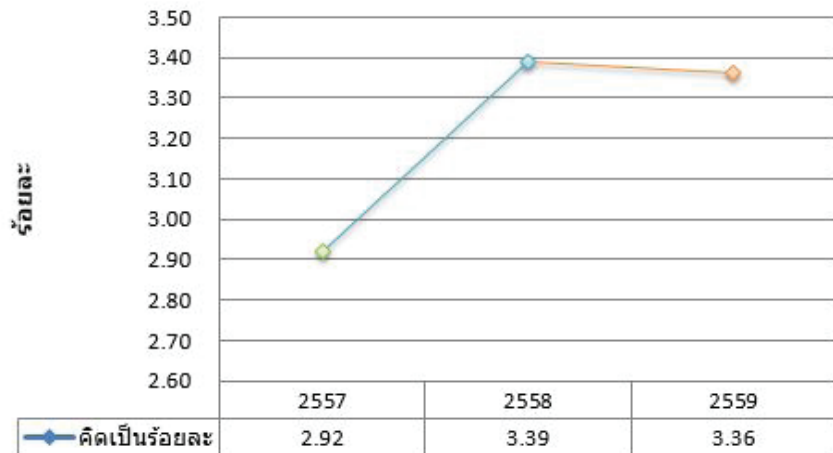


กราฟมิติด้านสิ่งแวดล้อม



ปริมาณการใช้น้ำ

ปริมาณนำเข้าถ่านหินคิดเป็นร้อยละของปริมาณการใช้น้ำ



เกี่ยวกับรายงานฉบับนี้

รายงานความยั่งยืนฉบับนี้ บริษัทได้จัดทำขึ้นเป็นฉบับแรกในรูปแบบที่แยกเล่มออกมาจากรายงานประจำปี เพื่อให้การนำเสนอข้อมูลด้านความรับผิดชอบต่อสังคมมีความชัดเจนและเป็นรูปธรรมมากยิ่งขึ้น โดยมุ่งเน้นประเด็นที่สะท้อนความสนใจของผู้มีส่วนได้เสีย เผยแพร่และรายงานผลการดำเนินงานของบริษัทตั้งแต่วันที่ 1 มกราคม 2559 - 31 ธันวาคม 2559 ซึ่งใช้แนวทางในรายงานที่สอดคล้องตามดัชนีของ Global Reporting Initiatives (GRI-G4) ซึ่งเป็นแนวทางการจัดทำรายงานความยั่งยืนสากลที่เป็นที่ยอมรับ และได้นำเสนอข้อมูลที่ครอบคลุมด้านเศรษฐกิจ สังคม และสิ่งแวดล้อม เพื่อการพัฒนาที่ยั่งยืนของบริษัท โดยบริษัทได้รับคำปรึกษาจากทีมงานที่ปรึกษาของตลาดหลักทรัพย์แห่งประเทศไทย ทั้งนี้ คณะกรรมการบริษัทจะมีการทบทวนทุก 1 ปี

การคัดเลือกประเด็นสำคัญต่อการดำเนินธุรกิจอย่างยั่งยืน และประเด็นที่มีนัยสำคัญต่อองค์กรและผู้มีส่วนได้เสียทุกกลุ่ม การจัดลำดับความสำคัญที่เป็นความคาดหวังหรือผลกระทบที่อาจเกิดขึ้นทั้งด้านเศรษฐกิจ สังคม และสิ่งแวดล้อม โดยพิจารณาครอบคลุมถึงผู้มีส่วนได้เสีย และวิธีการประเมินร่วมกับผู้มีส่วนได้เสียภายในและภายนอกองค์กร โดยมุ่งเน้นเรื่องการพัฒนาบุคลากร และพัฒนาด้านความรับผิดชอบต่อสังคม

รายงานฉบับนี้ได้นำเสนอข้อมูลครอบคลุมกิจกรรมเพื่อการพัฒนาที่ยั่งยืนของบริษัทและบริษัทย่อย โดยจัดทำรายงานเป็นภาษาไทยในรูปแบบสิ่งพิมพ์ และสื่ออิเล็กทรอนิกส์บนเว็บไซต์ของบริษัท

หากมีข้อสงสัย หรือคำแนะนำ กรุณาติดต่อ

แผนกผู้ลงทุนสัมพันธ์และสื่อสารองค์กร
บริษัท เอเซีย กรีน เอนเนอจี้ จำกัด (มหาชน)
273/1 ถนนพระราม 2 แขวงแสมดำ
เขตบางขุนเทียน กรุงเทพฯ 10150

โทรศัพท์ : 02-894-0088 ต่อ 704 โทรสาร : 02-453-1258

E-mail : ir@agecoal.com



GRI Content Index

Indicator	Description	Page	
		Sustainability Report	Annual Report
GENERAL STANDARD DISCLOSURES			
STRATEGY AND ANALYSIS			
G4-1	Statement from the most senior decision-maker of the organization	6 - 7	
G4-2	Description of key impacts, risks, and opportunities	25 - 31	
ORGANIZATION PROFILE			
G4-3	Name of the organization	16	
G4-4	Primary brands, products, and services	18	
G4-5	Location of the organization's head quarters	16	
G4-6	Number of Countries where the organization operates, and names of countries where either the organization has significant operations or that are specifically relevant to the sustainability topics covered in the report	18, 32	
G4-7	Nature of ownership and legal form	32	13
G4-8	Market served	32	23
G4-9	Scale of the organization		39
G4-10	Total number of employees by type	33	47
G4-11	Percentage of total employee covered by collective bargaining agreements	33	
G4-12	Organization's supply chain	19	
G4-13	Significant changes during the reporting period regarding the organization's size, structure, ownership or its supply chain	-	-
G4-14	Whether and how the precautionary approach or principle is addressed by the organization	13 - 15	
G4-15	Externally developed economic, environmental and social charters, principles, or other initiatives to which the organization subscribes or which it endorses	24	
G4-16	Memberships of associations	13 - 15	
IDENTIFIED MATERIAL ASPECTS AND BOUNDARIES			
G4-17	Organization consolidated financial statement or equipment documents status	16 - 17	13
G4-18	The process for defining the report content and the Aspect Boundaries, and how the organization has implemented the Reporting Principles for Defining Report Content	31, 58	
G4-19	List all the material Aspects identified in the process for defining report content	31	
G4-20	For each material Aspect, report the Aspect Boundary within the organization	58	
G4-21	For each material Aspect, report the Aspect Boundary outside the organization	58	
G4-22	Report the effect of any restatements of information provided in previous reports, and the reason for such restatements	-	-
G4-23	Report significant changes from previous reporting periods in the Scope and Aspect Boundaries	-	-
STAKEHOLDER ENGAGEMENT			
G4-24	Provide a list of stakeholder group engaged by the organization	27 - 30	
G4-25	Report the basis for identification and selection of stakeholders with whom to engage	27 - 30	
G4-26	Report the organization's approach to stakeholder engagement	27 - 30	
G4-27	Report key topics and concerns that have been raised through stakeholder engagement, and how the organization has responded to those key topics and concerns	27 - 30	
REPORT PROFILE			
G4-28	Reporting period (Such as fiscal or calendar year) for information provided	58	
G4-29	Date of most recent previous report (if any)	-	
G4-30	Reporting cycle (Such as annual, biennial)	58	
G4-31	Provide the contact point for questions regarding the report or its contents	58	
G4-32	The organizational performance "in accordance" with GRI content index, or the reference to the External Assurance Report	58	
G4-33	The organizational policy and current practice regarding external assurance for the report	58	

Indicator	Description	Page	
		Sustainability Report	Annual Report
CORPORATE GOVERNANCE			
G4-34	Report the governance structure of the organization, including committees of the highest governance body	8 - 10	
G4-35	Process for delegating authority for economic environmental and social topics from the highest governance body to senior executives and other employees	9	
G4-36	Whether the organization has appointed an executive-level position or positions with responsibility for economic, environmental and social topics, and whether post holders report directly to highest governance body	34, 47	
G4-37	Report process for consultation between stakeholders and the highest governance body and economic, environmental and social topics. If consultation is delegated, describe to whom and any feedback processes to the highest governance body	27 - 30	
G4-38	Composition of highest governance body and its committees	9	
G4-39	Whether the Chair of the highest governance body is also an executive officer	11	40 - 43
G4-40	Nomination and selection processes for the highest governance body and its committees, and the criteria used for nominating and selecting highest governance body members		61 - 62
G4-41	Process for highest governance body to ensure conflicts of interest are avoided and managed		60
G4-42	Highest governance body's and senior executives' roles in the development, approval, and updating of the organization's purpose, value or mission statements, strategies, policies, and goals related to economic, environmental and social impacts	2 - 3, 21 - 23	
G4-43	Report the measures taken to develop and enhance the highest governance body's collective knowledge of economic, environmental and social topics		59 - 60
G4-44	a. Report the processes for evaluation of the highest governance body's performance with respect to governance of economic, environmental and social topics. Report whether such evaluation is independent or not, and its frequency. Report whether such evaluation is a self-assessment. b. Report actions taken in response to evaluation of the highest governance body's collective knowledge of economic, environmental and social topics.	8 - 10	59
G4-45	Highest governance body's role in the identification and management of economic, environmental and social impacts, risks, and opportunities	25 - 31	
G4-46	Highest governance body's role in reviewing the effectiveness of the organization's risk management processes for economic, environmental and social topics	58	
G4-47	Report the frequency of the highest governance body's review of economic, environmental and social impacts, risks, and opportunities	9	
G4-48	Highest committee or position that formally reviews and approves the organization's sustainability report and ensures that all material Aspects are covered	9	
G4-49	Process for communicating critical concerns to the highest governance body		
G4-50	Nature and total number of critical concerns that were communicated to the highest governance body and the mechanism(s) used to address and resolve them		
G4-51	Remuneration policies for the highest governance body and senior executives		46
G4-52	process for determining remuneration		
G4-53	Report how stakeholders' views are sought and taken into account regarding remuneration, including the results of votes on remuneration policies and proposals, if applicable		53
G4-54	Report the ratio of annual total compensation for organization's highest-paid individual in each country of significant operations to the median annual total compensation for all employees (excluding the highest-paid individual) in same country		
G4-55	Report the ratio of percentage increase in annual total compensation for the organization's highest-paid individual in each country of significant operations to the median percentage increase in annual total compensation for all employees (excluding the highest-paid individual) in the same country		
ETHICS AND INTEGRITY			
G4-56	Describe the organization's values, principles, standards and norms of behavior such as codes of conduct and code of ethics	3	3
G4-57	Internal and external mechanisms for seeking advice on ethical and lawful behavior, and matters related to organizational integrity	14 - 15	57 - 58
G4-58	a. internal and external mechanisms for reporting concerns about unethical or unlawful behavior, and matters related to organizational integrity, such as escalation through line management, whistleblowing mechanisms or hotlines	14 - 15	57 - 58



บริษัท เอเชีย กรีน เอนเนอจี้ จำกัด (มหาชน)
ASIA GREEN ENERGY PUBLIC COMPANY LIMITED

สำนักงานใหญ่ 273/1 ถนนพระราม 2 แขวงแสมดำ เขตบางขุนเทียน กรุงเทพฯ 10150
โทรศัพท์ 02-894-0088 โทรสาร 02-453-1258
www.agecoal.com